



# RSM

**RSM Danmark**

Statsautoriseret  
Revisionspartnerselskab

Birkemose Allé 39, 1. sal  
6000 Kolding  
T +45 76 34 40 00

CVR nr. 25 49 21 45

kolding@rsm.dk  
www.rsm.dk

# Nic. Christiansen Gruppen A/S

Sjællandsvej 1, 6000 Kolding

CVR-nr. 38 09 02 16

## Årsrapport

## 2021

Årsrapporten er fremlagt og godkendt på selskabets ordinære generalforsamling den 15. juni 2022.

---

Steffen Thomsen Schultz  
Dirigent

## Indholdsfortegnelse

---

	<u>Side</u>
<b>Påtegninger</b>	
Ledelsespåtegning	1
Den uafhængige revisors revisionspåtegning	2
<b>Ledelsesberetning</b>	
Selskabsoplysninger	5
Koncernoversigt	6
Hovedtal og nøgletal for koncernen	7
Ledelsesberetning	9
<b>Koncern- og årsregnskab 1. januar - 31. december 2021</b>	
Resultatopgørelse	16
Balance	17
Egenkapitalopgørelse for koncernen	21
Egenkapitalopgørelse for modervirksomheden	21
Pengestrømsopgørelse	22
Noter	23
Anvendt regnskabspraksis	39

## Ledespåtegning

---

Bestyrelse og direktion har dags dato aflagt årsrapporten for 2021 for Nic. Christiansen Gruppen A/S.

Årsrapporten er aflagt i overensstemmelse med årsregnskabsloven.

Vi anser den valgte regnskabspraksis for hensigtsmæssig, og efter vores opfattelse giver koncernregnskabet og årsregnskabet et retvisende billede af koncernens og selskabets aktiver, passiver og finansielle stilling pr. 31. december 2021, af resultatet af koncernens og selskabets aktiviteter og af koncernens pengestrømme for regnskabsåret 1. januar - 31. december 2021.

Ledelsesberetningen indeholder efter vores opfattelse en retvisende redegørelse for de forhold, som beretningen omhandler.

Årsrapporten indstilles til generalforsamlingens godkendelse.

Kolding, den 15. juni 2022

### Direktion

Niels Vrist Bertelsen

Jan Stærmosé-Enke

Thomas Jöhncke

### Bestyrelse

Søren Birn  
Formand

Camilla Avlbjerg Christiansen  
Næstformand

Carina Avlbjerg Christiansen  
Næstformand

Jesper Vilstrup

Jens Christian Iermiin

Anders Hansen

Petra Ulrika Bendelin

Disa Sofia Hermansson  
Hammarskjöld

## Den uafhængige revisors revisionspåtegning

### Til kapitalejeren i Nic. Christiansen Gruppen A/S

#### **Konklusion**

Vi har revideret koncernregnskabet og årsregnskabet for Nic. Christiansen Gruppen A/S for regnskabsåret 1. januar - 31. december 2021, der omfatter resultatopgørelse, balance, egenkapitalopgørelse, noter og anvendt regnskabspraksis for såvel koncernen som selskabet samt pengestrømsopgørelse for koncernen. Koncernregnskabet og årsregnskabet udarbejdes efter årsregnskabsloven.

Det er vores opfattelse, at koncernregnskabet og årsregnskabet giver et retvisende billede af koncernens og selskabets aktiver, passiver og finansielle stilling pr. 31. december 2021, af resultatet af koncernens og selskabets aktiviteter og af koncernens pengestrømme for regnskabsåret 1. januar - 31. december 2021 i overensstemmelse med årsregnskabsloven.

#### **Grundlag for konklusion**

Vi har udført vores revision i overensstemmelse med internationale standarder om revision og de yderligere krav, der er gældende i Danmark. Vores ansvar ifølge disse standarder og krav er nærmere beskrevet i revisionspåtegningens afsnit ”Revisors ansvar for revisionen af koncernregnskabet og årsregnskabet”. Vi er uafhængige af koncernen i overensstemmelse med International Ethics Standards Board for Accountants' internationale retningslinjer for revisoreres etiske adfærd (IESBA Code) og de yderligere etiske krav, der er gældende i Danmark, ligesom vi har opfyldt vores øvrige etiske forpligtelser i henhold til disse krav og IESBA Code. Det er vores opfattelse, at det opnåede revisionsbevis er tilstrækkeligt og egnet som grundlag for vores konklusion.

#### **Ledelsens ansvar for koncernregnskabet og årsregnskabet**

Ledelsen har ansvaret for udarbejdelsen af et koncernregnskab og et årsregnskab, der giver et retvisende billede i overensstemmelse med årsregnskabsloven. Ledelsen har endvidere ansvaret for den interne kontrol, som ledelsen anser nødvendig for at udarbejde et koncernregnskab og et årsregnskab uden væsentlig fejlinformation, uanset om denne skyldes besvigelser eller fejl.

Ved udarbejdelsen af koncernregnskabet og årsregnskabet er ledelsen ansvarlig for at vurdere koncernens og selskabets evne til at fortsætte driften; at oplyse om forhold vedrørende fortsat drift, hvor dette er relevant; samt at udarbejde koncernregnskabet og årsregnskabet på grundlag af regnskabsprincippet om fortsat drift, medmindre ledelsen enten har til hensigt at likvidere koncernen eller selskabet, indstille driften eller ikke har andet realistisk alternativ end at gøre dette.

## Den uafhængige revisors revisionspåtegning

---

### Revisors ansvar for revisionen af koncernregnskabet og årsregnskabet

Vores mål er at opnå høj grad af sikkerhed for, om koncernregnskabet og årsregnskabet som helhed er uden væsentlig fejlinformation, uanset om denne skyldes besvigelser eller fejl, og at afgive en revisionspåtegning med en konklusion. Høj grad af sikkerhed er et højt niveau af sikkerhed, men er ikke en garanti for, at en revision, der udføres i overensstemmelse med internationale standarder om revision og de yderligere krav, der er gældende i Danmark, altid vil afdække væsentlig fejlinformation, når sådan findes. Fejlinformationer kan opstå som følge af besvigelser eller fejl og kan betragtes som væsentlige, hvis det med rimelighed kan forventes, at de enkeltvis eller samlet har indflydelse på de økonomiske beslutninger, som regnskabsbrugerne træffer på grundlag af koncernregnskabet og årsregnskabet.

Som led i en revision, der udføres i overensstemmelse med internationale standarder om revision og de yderligere krav, der er gældende i Danmark, foretager vi faglige vurderinger og opretholder professionel skepsis under revisionen. Herudover:

- Identificerer og vurderer vi risikoen for væsentlig fejlinformation i koncernregnskabet og årsregnskabet, uanset om denne skyldes besvigelser eller fejl, udformer og udfører revisionshandlinger som reaktion på disse risici samt opnår revisionsbevis, der er tilstrækkeligt og egnet til at danne grundlag for vores konklusion. Risikoen for ikke at opdage væsentlig fejlinformation forårsaget af besvigelser er højere end ved væsentlig fejlinformation forårsaget af fejl, idet besvigelser kan omfatte sammensværgelser, dokumentfalsk, bevidste udeladelser, vildledning eller tilsidesættelse af intern kontrol.
- Opnår vi forståelse af den interne kontrol med relevans for revisionen for at kunne udforme revisionshandlinger, der er passende efter omstændighederne, men ikke for at kunne udtrykke en konklusion om effektiviteten af koncernens og selskabets interne kontrol.
- Tager vi stilling til, om den regnskabspraksis, som er anvendt af ledelsen, er passende, samt om de regnskabsmæssige skøn og tilknyttede oplysninger, som ledelsen har udarbejdet, er rimelige.
- Konkluderer vi, om ledelsens udarbejdelse af koncernregnskabet og årsregnskabet på grundlag af regnskabsprincippet om fortsat drift er passende, samt om der på grundlag af det opnåede revisionsbevis er væsentlig usikkerhed forbundet med begivenheder eller forhold, der kan skabe betydelig tvivl om koncernens og selskabets evne til at fortsætte driften. Hvis vi konkluderer, at der er en væsentlig usikkerhed, skal vi i vores revisionspåtegning gøre opmærksom på oplysninger herom i koncernregnskabet og årsregnskabet eller, hvis sådanne oplysninger ikke er tilstrækkelige, modificere vores konklusion. Vores konklusioner er baseret på det revisionsbevis, der er opnået frem til datoen for vores revisionspåtegning. Fremtidige begivenheder eller forhold kan dog medføre, at koncernen og selskabet ikke længere kan fortsætte driften.
- Tager vi stilling til den samlede præsentation, struktur og indhold af koncernregnskabet og årsregnskabet, herunder noteoplysningerne, samt om koncernregnskabet og årsregnskabet afspejler de underliggende transaktioner og begivenheder på en sådan måde, at der gives et retvisende billede heraf.

## Den uafhængige revisors revisionspåtegning

---

- Opnår vi tilstrækkeligt og egnet revisionsbevis for de finansielle oplysninger for virksomhederne eller forretningsaktiviteterne i koncernen til brug for at udtrykke en konklusion om koncernregnskabet. Vi er ansvarlige for at lede, føre tilsyn med og udføre koncernrevisionen. Vi er eneansvarlige for vores revisionskonklusion.

Vi kommunikerer med den øverste ledelse om blandt andet det planlagte omfang og den tidsmæssige placering af revisionen samt betydelige revisionsmæssige observationer, herunder eventuelle betydelige mangler i intern kontrol, som vi identificerer under revisionen.

### Udtalelse om ledelsesberetningen

Ledelsen er ansvarlig for ledelsesberetningen.

Vores konklusion om koncernregnskabet og årsregnskabet omfatter ikke ledelsesberetningen, og vi udtrykker ingen form for konklusion med sikkerhed om ledelsesberetningen.

I tilknytning til vores revision af koncernregnskabet og årsregnskabet er det vores ansvar at læse ledelsesberetningen og i den forbindelse overveje, om ledelsesberetningen er væsentligt inkonsistent med koncernregnskabet eller årsregnskabet eller vores viden opnået ved revisionen eller på anden måde synes at indeholde væsentlig fejlinformation.

Vores ansvar er derudover at overveje, om ledelsesberetningen indeholder krævede oplysninger i henhold til årsregnskabsloven.

Baseret på det udførte arbejde er det vores opfattelse, at ledelsesberetningen er i overensstemmelse med koncernregnskabet og årsregnskabet og er udarbejdet i overensstemmelse med årsregnskabslovens krav. Vi har ikke fundet væsentlig fejlinformation i ledelsesberetningen.

Kolding, den 15. juni 2022

### RSM Danmark

Statsautoriseret Revisionspartnerselskab  
CVR-nr. 25 49 21 45

Malene Mogensen  
statsautoriseret revisor  
mne34478

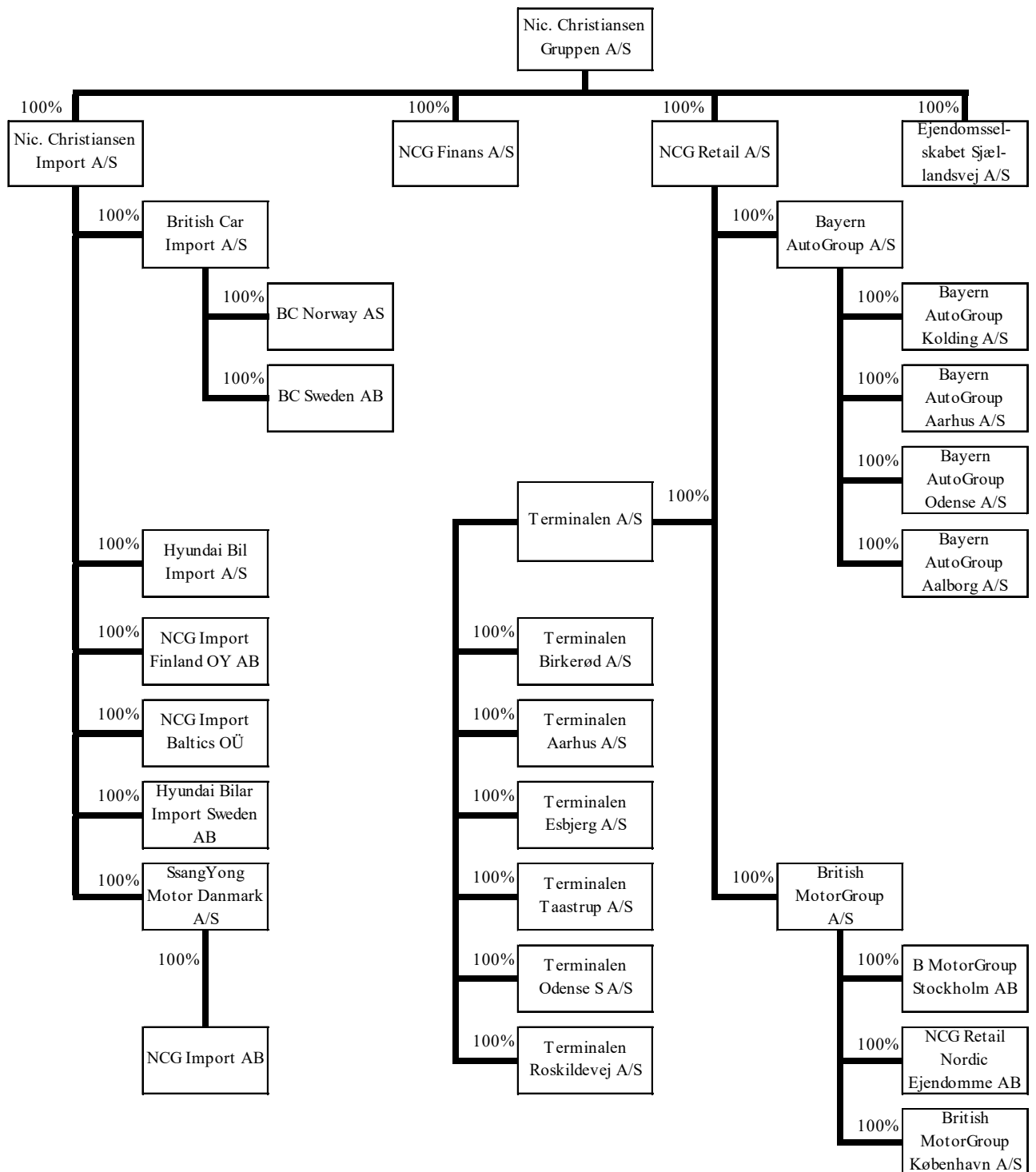
Konrad Jensen-Dahm  
statsautoriseret revisor  
mne34321

## Selskabsoplysninger

---

<b>Selskabet</b>	Nic. Christiansen Gruppen A/S Sjællandsvej 1 6000 Kolding  Telefon: 70 15 15 99  CVR-nr.: 38 09 02 16 Hjemsted: Kolding Regnskabsår: 1. januar - 31. december
<b>Bestyrelse</b>	Søren Birn, Formand Camilla Avlbjerg Christiansen, Næstformand Carina Avlbjerg Christiansen, Næstformand Jesper Vilstrup Jens Christian Iermin Anders Hansen Petra Ulrika Bendelin Disa Sofia Hermansson Hammarskjöld
<b>Direktion</b>	Niels Vrist Bertelsen Jan Stærmose-Enke Thomas Jöhncke
<b>Revision</b>	RSM Danmark Statsautoriseret Revisionspartnerselskab Birkemose Allé 39, 1. sal 6000 Kolding
<b>Modervirksomhed</b>	B. Christiansen Holding A/S Sjællandsvej 1 6000 Kolding CVR-nr. 25 82 46 60

# Koncernoversigt



Penneo dokumentnøgle: AVJ7F-0XUQT-AL4XE-2EXGO-7PTKN-UZV14



## Hovedtal og nøgletal for koncernen

	2021 t.kr.	2020 t.kr.	2019 t.kr.	2018 t.kr.	2017 t.kr.
<b>Resultatopgørelse:</b>					
Nettoomsætning	9.119.955	7.183.717	8.781.462	6.313.946	6.473.784
Bruttoresultat	1.106.901	836.470	1.110.286	894.049	794.542
Resultat af primær drift (EBIT)	301.181	89.997	220.876	70.221	9.330
Finansielle poster, netto	65.424	3.456	34.968	-14.635	-15.801
Resultat før skat	366.605	93.453	255.844	55.586	-6.471
Årets resultat	287.986	67.928	200.586	42.553	-14.876
<b>Balance:</b>					
Balancesum (Investeret kapital)	1.854.252	1.920.272	2.159.073	1.699.578	2.026.799
Investeringer i materielle anlægsaktiver	14.613	20.683	47.897	55.369	35.217
Egenkapital	1.004.058	709.444	643.812	454.895	418.020
<b>Pengestrømme:</b>					
Driftsaktivitet	453.698	291.108	-226.215	502.313	-190.962
Investeringsaktivitet	-6.941	-10.286	-37.186	-28.003	-30.678
Finansieringsaktivitet	-3.292	-3.364	-10.000	0	-20.000
<b>Medarbejdere:</b>					
Gennemsnitligt antal heltidsansatte medarbejdere	649	652	663	621	642
<b>Nøgletal i %:</b>					
Bruttomargin	12,1	11,6	12,6	14,2	12,3
Overskudsgrad (EBIT-margin)	3,3	1,3	2,5	1,1	0,1
Afkast af investeret kapital	16,0	4,4	11,4	3,8	0,5
Soliditetsgrad	54,1	36,9	29,8	26,8	20,6
Egenkapitalforrentning	33,6	10,0	36,5	9,7	-3,5

Beregningen af hoved- og nøgletal følger i al væsentlighed Finansforeningens anbefalinger og afviger kun på nogle punkter herfra.

## Hovedtal og nøgletal for koncernen

---

De i hoved- og nøgletalsoversigten anførte nøgletal er beregnet således:

<b>Bruttomargin</b>	$\frac{\text{Bruttoresultat} \times 100}{\text{Nettoomsætning}}$
<b>Overskudsgrad (EBIT-margin)</b>	$\frac{\text{Resultat af primær drift (EBIT)} \times 100}{\text{Nettoomsætning}}$
<b>Afkast af investeret kapital</b>	$\frac{\text{Resultat af primær drift (EBIT)} \times 100}{\text{Gennemsnitlig investeret kapital}}$
<b>Soliditetsgrad</b>	$\frac{\text{Egenkapital ultimo} \times 100}{\text{Aktiver i alt ultimo}}$
<b>Egenkapitalforrentning</b>	$\frac{\text{Årets resultat} \times 100}{\text{Gennemsnitlig egenkapital}}$

## Ledelsesberetning

---

### Præsentation af virksomheden

Nic. Christiansen Gruppens hovedaktiviteter er delt i tre divisioner; Import, Retail og Leasing / finansiering.

Koncernens moderselskab, Nic. Christiansen Gruppen A/S, forestår den overordnede ledelse af koncernen, herunder fælles administrative opgaver som Økonomi, HR, BI, IT, Online samt Compliance/ GDPR.

### Import

Koncernens importaktiviteter består af Hyundai i Danmark og Sverige gennem selskaberne Hyundai Bil Import A/S og Hyundai Bilar Import AB, Land Rover og Jaguar i Danmark, Sverige og Norge gennem selskaberne British Car Import A/S, BC Sweden AB og BC Norway AS, samt Honda i Finland og Baltikum gennem selskaberne NCG Import Finland Oy AB og NCG Import Baltics OÜ.

Såvel biler som reservedele afsættes gennem et autoriseret forhandlernetværk bestående af forhandlere og/eller serviceværksteder.

Endvidere har koncernen importagenturet på Honda Motorcykler og Honda Power Products i Baltikum.

### Retail

Koncernens retail aktiviteter er organiseret under datterselskabet NCG Retail A/S, og yderligere opdelt i tre forhandlerkæder; Terminalen A/S, Bayern AutoGroup A/S og British MotorGroup A/S.

Terminalen-koncernen består af seks bilhuse fordelt med tre på Sjælland, et på Fyn og to i Jylland.

Bilhusene fungerer som Multibrand-butikker, og er autoriserede forhandlere og serviceværksteder for bilmærkerne Hyundai, Toyota, Nissan, Mazda, Suzuki og Honda.

Bayern AutoGroup er autoriseret BMW/Mini-forhandlerkæde og består af seks bilhuse, hvoraf en er placeret på Fyn og de resterende fem i Jylland.

Aktiviteterne i British MotorGroup består af tre Jaguar Land Rover forretninger placeret med en i København og to i Stockholm.

Der er til alle bilhuse tilknyttet moderne og miljørigtige værksteder med specialuddannede mekanikere og servicerrådgivere for de nævnte bilmærker.

### Leasing/finansiering

Koncernens leasing- og finansieringsselskab udbyder forskellige leasing- og finansieringsløsninger til det skandinaviske marked for både forbrugere og forhandlere. Selskabets primære forretningsområder er købekontrakter og forskellige leasingprodukter.

## Ledelsesberetning

---

### Udvikling i aktiviteter og økonomiske forhold

Nic. Christiansen Gruppen leverer i 2021 et historisk godt resultat med fremgang på stort set alle forretningsenheder og nøgletal. På trods af den verdensomspændende Covid-19-pandemi, som i visse dele af 2021 lagde store dele af verdensmarkedet ned, leverer Nic. Christiansen Gruppen et resultat før skat på 367 mio. kr.

Det er en stigning på 292 pct. ift. 2020-resultatet før skat og 295 pct. i forhold til de sidste fem års glidende gennemsnit på dette nøgletal. Resultatet er væsentligt bedre end budgetteret og dermed bedre end forventet.

Aldrig tidligere har koncernen stået stærkere målt på indtjening og kapitalberedskab end med præstationen i 2021. Resultatet skal samtidig ses i lyset af, at det samlede bilsalg på det nordisk-baltiske marked, som NCG opererer på, steg med 3,8 procent i regnskabsåret.

De historisk stærke resultater er et udtryk for væsentlige bidrag fra og fremgang på samtlige forretningsområder, og de er skabt af en stærk efterspørgsel fra kunderne på biler, som bidrager til den grønne omstilling. Særligt Hyundai og Bayern Auto Group bidrager markant til indtjeningen drevet af stor efterspørgsel på elektrificerede biler. Samtidig kan Terminalen fremhæves for et vellykket strategisk arbejde på markedet for brugte biler og en stærk indsats på salget af nye biler.

I 2021 blev der genereret positive pengestrømme på 443 mio. kr. bl.a. som følge af det stærke driftsresultat og en nedbringelse af lagerbeholdningerne med 477 mio. kr. Egenkapitalen var ved udgangen af året på 1.004 mio. kr., en stigning på 42 pct. Koncernen havde på balancedagen uudnyttede trækingsrettigheder på 1.091 mio. kr. En stærk basisdrift og en sund balance betyder, at koncernen ved udgangen af 2021 har en særdeles robust og sund finansiell position.

Samlet set sikrer det stærke kapitalberedskab kerneforretningen optimale betingelser i de kommende år. Det sikrer både den grundlæggende forretningsmæssige kontinuitet i tilfælde af uforudsete begivenheder og den finansielle styrke til at opdyrke nye forretningsområder eller udvidelse af eksisterende forretning.

2021 var præget af fortsatte Covid-19-restriktioner, Brexit samt forsyningskrise med dertilhørende udfordringer i forsyningskæderne. Resultaterne afspejler, at det er lykkedes at levere rigtigt mange biler til kunderne, men der er også genereret en historisk stor ordrebeholdning der er taget med ind i 2022.

Organisatorisk og på udviklingsfronten ruster Nic. Christiansen Gruppen sig til fremtidens bilmarked. Arbejdet med tværgående kompetencecentre, som giver en højere kvalitet i leverancerne fra de respektive forretningsområder, er udvidet til hele koncernen under navnet NCG Operating Model; et arbejde, der vil fortsætte ind i 2023. I øvrigt er det en arbejdsform, der vil blive understøttet med beslutningen i 2021 om at opføre et nyt koncernhovedkvarter.

## Ledelsesberetning

---

Nic. Christiansen Gruppen har arbejdet intensivt med at digitalisere kunderejsen. Indsatsen skal sikre, at kunderne oplever en købsproces, der i princippet kan foregå rent digitalt, og som understøttes af de enkelte forretninger. De markante investeringer i digitalisering og digitale kundeoplevelser fortsætter i 2022. De seneste års arbejde med at reducere antallet af IT-systemer og forenkle IT-strukturen fortsætter og har allerede bidraget markant til at gøre Nic. Christiansen Gruppens forretningsgange i de nye kompetencecentre mere ”lean,” digitale og datadrevne.

Arbejdet på såvel de indre linjer som på kundernes digitale købsoplevelse er sket med en god timing; på et meget spændende tidspunkt i branchen, hvor arbejdet med den grønne omstilling af persontransporten for alvor er slået igennem hos forbrugerne. Nic. Christiansen har i 2021 været i stand til at levere en stor del af de biler, der har understøttet den grønne omstilling af danskernes kørsel. Udviklingen vil fortsætte i 2022, og Nic. Christiansen Gruppen vil være med til at præge den. Derfor har koncernens tro på fremtiden aldrig været stærkere.

Nic. Christiansen Gruppen realiserede i 2021 et bruttoresultat på 1.107 mio. kr., som er en stigning i forhold til 2020 (836 mio. kr.) og et resultat før skat på 367 mio. kr. Trods de svære omstændigheder skabt af Covid-19-pandemien og den deraf følgende forsyningskrise kunne koncernen fastholde et højt omsætningsniveau på 9.120 mio. kr.

Koncernens egenkapital pr. 31. december 2021 er på 1.004 mio. kr., hvilket svarer til en soliditet på 54.

### **Kraftig vækst i elektriske biler**

Forbrugernes store og stigende interesse for elektrificerede biler påvirkede alle dele af forretningen i 2021, hvor elbiler og plug-in-hybridbiler fyldte 35,7 pct. af Nic. Christiansen Gruppens samlede salg af personbiler. I 2020 var andelen 22,4 pct. En stigning fra 2020 til 2021 på 59,4 procent.

### **Import**

**Hyundai Bil Import** realiserede i regnskabsåret et bruttoresultat på 194 mio. kr. og et resultat før skat på 76 mio. kr. Det er en flot fremgang fra 2020, hvor resultat før skat var 35 mio. kr. Hvad angår Hyundai Bilar Import AB i Sverige, ser vi et bruttoresultat på 175 mio. kr. og et resultat før skat på 59 mio. kr.

Særligt nævneværdigt er det, at salget og indtjeningen i Sverige for første gang i selskabets historie er på næsten samme niveau med Danmark efter opkøbet af den svenske enhed i 2018. Dengang overtog Nic. Christiansen Gruppen en forretning, der over en årrække havde opereret med et trecifret milliontab. I 2021 har Hyundai-salget i Sverige samtidig overgået markedsudviklingen markant. Bilsalget i Sverige steg i 2021 med 3 pct., mens bilsalget i Hyundai Bilar Import AB voksede med knap 37 pct.

Samlet set har Hyundai en solid position på bilmarkedet i Norden, hvilket skyldes et stærkt modelprogram og introduktionen af nye modeller. Igen i år har der været et stort salg af el- og hybridbiler, hvilket har placeret Hyundai blandt de førende inden for el- og hybridbiler i både Danmark og Sverige.

## Ledelsesberetning

---

Elbilen Ioniq 5 blev "Årets Bil" i Danmark og i Sverige, og efterspørgslen har været meget stor. Også i 2022 ventes der stor opmærksomhed på nye modeller fra danske og svenske Hyundai-kunder.

**British Car Import** realiserede i regnskabsåret et bruttoresultat på 27 mio. kr. og et resultat før skat på -4 mio. kr. Det lille underskud skal ses i lyset af en manglende leveringsevne på grund af Brexit samt manglen på mikrochips, som er en udfordring for hele bilbranchen. Efterspørgslen efter særligt elbiler og plug-in hybrider fra BCI er fortsat høj, hvorfor ordrene er taget med ind i 2022.

I ordrepipeline ligger Range Rover og Range Rover Sport som plug-in modeller. Allerede i Q4 har de mødt stor efterspørgsel blandt kunderne. Som brand er Land Rover, Range Rover og Jaguar i bevægelse fra premium- til luksus-segmentet.

**Honda** leverer et tilfredsstillende overskud set i lyset af en lav salgsvolumen. Honda realiserede i regnskabsåret et bruttoresultat på 34 mio. kr. og et resultat før skat på 3 mio. kr. 2021 blev et omstillingsår for bilproducenten, der først i 2023 forventer at sende flere el- og hybridbiler på markedet. Overskuddet i selskabet afspejler en fornuftig drift på en lav salgsvolumen. Nic. Christiansen Gruppen forventes at følge samme strategi i 2022, hvorefter Honda vender stærkt tilbage i 2023 med at påbegynde at omstille produktporteføljen, så den i højere grad går i spænd med den klimabeviste forbruger.

### Retail

**Terminalen** har i 2021 vist sin styrkeposition med godt købmandsskab på brugtbilmarkedet, der i år markerer sig med et resultat før skat på 15,2 mio. kr. Det er en fremgang fra sidste år, hvor underskuddet var 0,5 mio. kr. Navnlige salget af brugte biler og nye elektrificerede modeller, der bidrager til den grønne omstilling, har været et markant styrkepunkt for Terminalen i 2021. Terminalens strategiske arbejde med salget af brugte biler er nu benchmark for resten af Nic. Christiansen Gruppen, hvor de gode takter er grobund for en øget strategisk satsning på brugtbilmarkedet i 2022.

**Bayern AutoGroup** koncernen leverede i år et historisk godt resultat. Bruttoresultatet var på 256 mio. kr. og overskuddet før skat var på i alt 110 mio. kr. Den markante fremgang skyldes i høj grad et modelprogram, der efterspørges af den klimabevidste forbruger. De flotte takter er særligt båret af plug-in hybrider, imens elbilsalget er vokset pænt. Denne udvikling forventes at accelerere yderligere i 2022 med store forventninger til elbilsalget, herunder lanceringen af BMW i4 og IX.

**British MotorGroup** koncernen realiserede et bedre resultat end ventet for 2021 med et bruttoresultat på 86 mio. kr. og et resultat før skat på -3 mio. kr., hvor forventningen ved indgangen af året var -8 mio. kr. Udviklingen ventes at fortsætte. Producenternes forsinkelse med introduktionen af nye hybridmodeller har holdt omsætningen på et lavt niveau, men fremgangen i resultatet er skabt på basis af eftermarkedsaktiviteter og salg af brugte biler. Særligt bemærkelsesværdigt er det, at både butikkerne i Stockholm Nord og BMG København leverer sorte tal på bundlinjen på trods af leveringsudfordringer hos Jaguar Land Rover. Her har butikkerne med succes optimeret driften og skabt positive resultater til følge.

## Ledelsesberetning

---

### NCG Finans

Bruttoresultatet for regnskabsåret endte på 49 mio. kr. og et resultat før skat på 27 mio. kr. De gode takter skyldes i høj grad et øget fokus på at få hævet kundeloyaliteten på finansiering- og leasingkontrakter samt et markant bedre brugtbilsalg.

### Balancen

Nic. Christiansen Gruppen træder ind i 2022 som en velkonsolideret virksomhed med en egenkapital på godt 1.004 mio. kr. Varelageret blev i 2021 reduceret med 477 mio. kr. i forhold til året før som følge af den markante efterspørgsel. Det udmønter sig ligeledes i fyldte ordrebøger ved indgangen til 2022. Nic. Christiansen Gruppen har en stærk balance og med en soliditet på 54% et godt udgangspunkt for de kommende års vækstambitioner.

### Forventninger til fremtiden

En historisk stor ordrepipeline er taget med ind i 2022, og flere brands ventes at komme med stærke produktnyheder. Også i 2022 ventes positive bidrag fra alle koncernens selskaber præget af et stærkt ordreindtag.

Men verden er også præget af usikkerhed. Covid-19, forsyningskrise på især mikrochips og mangel på arbejdskraft er alle usikkerhedsparametre. Nic. Christiansen Gruppen har – som alle andre virksomheder – måttet forholde sig til disse usikkerhedsparametre i det forgange år, og de ventes at fortsætte. Koncernen har været stærkt rustet til udfordringerne og vil også være det i 2022. Men med udsigt til blandt andet fortsat mangel på mikrochips helt frem mod 2024 forventes en aktivitet på et lidt lavere leje.

I 2022 er der udbrudt krig i Europa med Ruslands invasion af Ukraine. Dermed er introduceret en usikkerhedsfaktor, som har påvirket europæisk bilproduktion markant. Samtidig kan krigen smitte af på forbrugernes efterspørgsel. Dog er det en usikkerhedsfaktor, der er svær at kvantificere.

Konkret budgetterer Nic. Christiansen Gruppen med en omsætning i intervallet 8,5-9,5 mia. kr. og et resultat før skat i intervallet 200-230 mio. kr.

Dette bygger på grundforudsætningen om en høj forbrugerefterspørgsel på køretøjer, der bidrager til den grønne omstilling af persontransporten. Selv om resultatet før skat i 2022 ikke ventes at blive på niveau med 2021, og resultatet forventes at blive 35-45% lavere end i 2021, så forventes samlet set et stærkt år for Nic. Christiansens Gruppen, hvor gruppens portefølje af virksomheder forventes at vise deres styrke i de markeder, der opereres i.

### Forsknings- og udviklingsaktiviteter

Der har været afholdt omkostninger til markedsudvikling i såvel moderselskabet som underliggende driftsselskaber.

## Ledelsesberetning

---

### Finansielle risici og brug af finansielle instrumenter

#### Renterisiko

Renterisikoen knytter sig til såvel de korte som de lange renter. Koncernens ejendomsportefølje er belånt med variabelt forrentede lån med underliggende swap-aftaler, og den egentlige sikring er således en fast rente i hele lånets løbetid. Den øvrige del af koncernens finansiering er variabelt forrentet, og eksponeringen overfor udsving i de korte renter vurderes løbende, og risikoen afdækkes om nødvendigt med køb af finansielle produkter.

#### Valutarisiko

Valutarisikoen knytter sig primært til varekøb i Euro og britiske pund samt varesalg i svenske og norske kroner. Koncernen er betragtelig eksponeret som følge af udsving i de nævnte valutaer og afdækker derfor disse risici løbende ved indgåelse af valutaterminsforretninger, dog maksimalt 12 måneder frem.

#### Likviditetsrisiko

Det finansielle beredskab vurderes tilstrækkeligt.

#### Kreditrisiko

Kreditrisikoen knytter sig dels til koncernens omsætning til forhandlernettet i importdivisionen, der gennem konsignationslagre, lagerfinansieringsaftaler med eksterne partnere, kreditforsikring og spredning på mange forhandlere, vurderes at være begrænset. Derudover er der en risiko forbundet med omsætningen i koncernens detailforretninger, der består af værkstedsydelse, reservedele og tilbehør. Da spredningen sker på mange kunder, vurderes også denne risiko at være begrænset. Salg af nye og brugte biler i detailledet sker som udgangspunkt mod samtidig betaling.

#### Usikkerhed ved indregning eller måling

I december 2021 traf Motorstyrelsen afgørelse om at forhøje afgiftbetalingen for et betydeligt antal biler hos Hyundai Bil Import A/S for en tidligere periode på 21 mdr. Hyundai Bil Import A/S er uenig i Motorstyrelsens vurdering og har indbragt spørgsmålet for Skatteankestyrelsen. Afgiftsforhøjelsen på 265 mio. kr. er betalt i begyndelsen af 2022. Beløbet er ikke udgiftsført, idet Nic. Christiansen Gruppen forventer, at Hyundai Bil Import A/S får medhold. Sagen får ingen betydning for de kunder, der har købt Hyundai-biler. (Se yderligere oplysninger under eventualforpligtelser).

Herudover har der ikke været væsentlig usikkerhed, der har påvirket indregningen eller målingen.

#### Usædvanlige forhold

Koncernen har i regnskabsåret ikke været påvirket af usædvanlige forhold af betydning for årsrapporten.

#### Begivenheder efter regnskabsårets udløb

Der er ikke efter balancedagen indtruffet betydningsfulde hændelser, som vurderes at have væsentlig indflydelse på bedømmelse af årsrapporten.



## Ledelsesberetning

---

### **Redegørelse for samfundsansvar i henhold til årsregnskabslovens § 99 a**

Koncernen har beskrevet sin indsats på CSR-området på koncernens hjemmeside, hvorfor der henvises til [www.nc.dk/om-os/samfundsansvar](http://www.nc.dk/om-os/samfundsansvar).

### **Redegørelse for kønsmæssig sammensætning af ledelsen i henhold til årsregnskabslovens § 99 b**

Selskabet har udarbejdet et måltal for den procentuelle andel af kvinder i bestyrelsen i moderselskabet og fastsat dette til 40 %. Målsætningen er fastsat med en tidshorisont på 10 år. Kvinder udgør p.t. 50 % af den øverste ledelse, hvorfor ovenstående måltal er opnået.

Der er udarbejdet en politik for kønssammensætningen i moderselskabets ledergruppe. Moderselskabet ønsker, at selskabets generelle kønsmæssige sammensætning på sigt skal afspejle sig på selskabets øvrige ledelsesniveauer.

Med henblik på at øge andelen af det underrepræsenterede køn på øvrige ledelsesniveauer fokuseres der på god balance mellem arbejds- og privatliv, ligesom der sikres afklaring af den enkelte medarbejders egne ønsker til udvikling og karrieremål. Der tilbydes fleksible ordninger for videreuddannelse og personlig udvikling.

Politikken for at øge andelen af det underrepræsenterede køn på øvrige ledelsesniveauer har til formål at skabe en bevidsthed omkring den kønsmæssige sammensætning, således at dette naturligt indgår i vurderinger i lighed med andre faglige og ledelsesmæssige kvalifikationer, når der skal rekrutteres eller udnævnes ledere i selskabet.

Moderselskabet har valgt ikke at opstille måltal eller udarbejde politikker for koncernen som helhed, hvorfor der henvises til ledelsesberetningen i de enkelte datterselskaber, der er omfattet af reglerne.

### **Redegørelse for selskabets politik for dataetik i henhold til årsregnskabslovens § 99 d**

Koncernen har beskrevet sin politik for dataetik på koncernens hjemmeside, hvorfor der henvises til [www.nc.dk/om-os/politik-for-dataetik](http://www.nc.dk/om-os/politik-for-dataetik).

## Resultatopgørelse 1. januar - 31. december

Note	Koncern		Modervirksomhed	
	2021 t.kr.	2020 t.kr.	2021 t.kr.	2020 t.kr.
1	9.119.955	7.183.717	340.278	216.538
	-8.013.054	-6.347.247	-165.233	-123.088
	<b>1.106.901</b>	<b>836.470</b>	<b>175.045</b>	<b>93.450</b>
	-523.319	-524.187	-239	-247
	-288.167	-239.450	-193.232	-111.896
3	5.924	17.164	0	1.238
	-158	0	0	0
	<b>301.181</b>	<b>89.997</b>	<b>-18.426</b>	<b>-17.455</b>
	0	0	225.231	40.180
	32	0	26.414	50.206
	77.232	18.253	76.382	17.058
4	-11.840	-14.797	-3.910	-14.219
	<b>366.605</b>	<b>93.453</b>	<b>305.691</b>	<b>75.770</b>
	-78.619	-25.525	-17.705	-7.842
5	<b>287.986</b>	<b>67.928</b>	<b>287.986</b>	<b>67.928</b>

## Balance 31. december

Note	Aktiver		Modervirksomhed		
	Koncern		Modervirksomhed		
	2021 t.kr.	2020 t.kr.	2021 t.kr.	2020 t.kr.	
<b>Anlægsaktiver</b>					
6	Færdiggjorte udviklingsprojekter, herunder patenter og lignende rettigheder, der stammer fra udviklingsprojekter	5.116	0	3.548	0
	Immaterielle anlægsaktiver i alt	5.116	0	3.548	0
7	Grunde og bygninger	66.294	72.286	0	0
8	Andre anlæg, driftsmateriel og inventar	34.857	48.265	1.627	6.635
9	Materielle anlægsaktiver under udførelse og forudbetalinger for materielle anlægsaktiver	0	522	0	0
	Materielle anlægsaktiver i alt	101.151	121.073	1.627	6.635
10	Kapitalandele i tilknyttede virksomheder	0	0	550.951	429.105
11	Andre tilgodehavender	18.275	18.117	0	0
	Finansielle anlægsaktiver i alt	18.275	18.117	550.951	429.105
	<b>Anlægsaktiver i alt</b>	<b>124.542</b>	<b>139.190</b>	<b>556.126</b>	<b>435.740</b>

## Balance 31. december

Aktiver		Koncern		Modervirksomhed	
		2021 t.kr.	2020 t.kr.	2021 t.kr.	2020 t.kr.
Note					
<b>Omsætningsaktiver</b>					
12	Fremstillede varer og handelsvarer	749.731	1.079.473	0	0
	Forudbetalinger for varer	43.318	190.187	0	0
	Varebeholdninger i alt	<u>793.049</u>	<u>1.269.660</u>	<u>0</u>	<u>0</u>
	Tilgodehavender fra salg og tjenesteydelser	271.592	200.057	21.672	14.725
	Tilgodehavender hos tilknyttede virksomheder	7.388	0	265.844	713.852
13	Udskudte skatteaktiver	23.831	33.065	340	0
	Tilgodehavende selskabsskat	0	5.136	41.596	25.966
	Andre tilgodehavender	141.108	188.970	11.652	15.967
14	Periodeafgrænsningsposter	<u>20.744</u>	<u>14.105</u>	<u>5.125</u>	<u>2.005</u>
	Tilgodehavender i alt	<u>464.663</u>	<u>441.333</u>	<u>346.229</u>	<u>772.515</u>
	Andre værdipapirer og kapitalandele	<u>11.925</u>	<u>10.654</u>	<u>0</u>	<u>0</u>
	Værdipapirer i alt	<u>11.925</u>	<u>10.654</u>	<u>0</u>	<u>0</u>
	Likvide beholdninger	<u>460.073</u>	<u>59.435</u>	<u>428.222</u>	<u>6.564</u>
	<b>Omsætningsaktiver i alt</b>	<b><u>1.729.710</u></b>	<b><u>1.781.082</u></b>	<b><u>774.451</u></b>	<b><u>779.079</u></b>
	<b>Aktiver i alt</b>	<b><u>1.854.252</u></b>	<b><u>1.920.272</u></b>	<b><u>1.330.577</u></b>	<b><u>1.214.819</u></b>

## Balance 31. december

Note	Koncern		Modervirksomhed		
	2021 t.kr.	2020 t.kr.	2021 t.kr.	2020 t.kr.	
<b>Passiver</b>					
<b>Egenkapital</b>					
15	Virksomhedskapital	50.000	50.000	50.000	50.000
16	Reserve for opskrivninger	1.417	1.505	1.417	1.505
17	Reserve for nettoopskrivning efter den indre værdis metode	0	0	89.264	0
18	Reserve for sikringstransaktioner	6.175	-1.510	4.181	-2.333
19	Overført resultat	946.466	659.449	859.196	660.272
	<b>Egenkapital i alt</b>	<b>1.004.058</b>	<b>709.444</b>	<b>1.004.058</b>	<b>709.444</b>
<b>Hensatte forpligtelser</b>					
20	Hensættelser til udskudt skat	0	0	0	554
21	Andre hensatte forpligtelser	37.357	42.012	0	0
	<b>Hensatte forpligtelser i alt</b>	<b>37.357</b>	<b>42.012</b>	<b>0</b>	<b>554</b>
<b>Gældsforpligtelser</b>					
	Gæld til realkreditinstitutter	14.509	17.797	0	0
	Anden gæld	4.228	26.849	4.228	3.582
22	Langfristede gældsforpligtelser i alt	18.737	44.646	4.228	3.582

## Balance 31. december

Passiver		Koncern		Modervirksomhed	
		2021 t.kr.	2020 t.kr.	2021 t.kr.	2020 t.kr.
Note					
22	Kortfristet del af langfristet gæld	3.281	3.285	0	0
	Gæld til pengeinstitutter	102.122	144.949	150	56.529
	Modtagne forudbetalinger fra kunder	9.954	9.123	0	0
	Leverandører af varer og tjenesteydelser	296.638	659.641	26.782	28.723
	Gæld til tilknyttede virksomheder	14.986	20.541	271.359	384.829
	Selskabsskat	9.745	0	0	0
	Anden gæld	346.107	277.458	24.000	31.158
23	Periodeafgrænsningsposter	11.267	9.173	0	0
	Kortfristede gældsforpligtelser i alt	794.100	1.124.170	322.291	501.239
	<b>Gældsforpligtelser i alt</b>	<b>812.837</b>	<b>1.168.816</b>	<b>326.519</b>	<b>504.821</b>
	<b>Passiver i alt</b>	<b>1.854.252</b>	<b>1.920.272</b>	<b>1.330.577</b>	<b>1.214.819</b>

2 Medarbejderforhold

24 Oplysninger om dagsværdi

25 Pantsætninger og sikkerhedsstillelser

26 Eventualposter

27 Finansielle risici

28 Nærtstående parter

## Egenkapitalopgørelse for koncernen

	Virksomheds- kapital t.kr.	Reserve for opskriv- ninger t.kr.	Reserve for nettoopskriv- ning efter den indre værdis- metode t.kr.	Reserve for sikringstrans- aktioner t.kr.	Overført resultat t.kr.	I alt t.kr.
Egenkapital primo	50.000	1.505	0	-1.510	659.449	709.444
Resultatandel	0	0	0	0	287.986	287.986
Årets regulering af sikringsinstrumenter til dagsværdi	0	0	0	7.685	0	7.685
Kursregulering udenlandske enheder	0	0	0	0	-1.057	-1.057
Overført fra reserve for opskrivninger	0	-88	0	0	88	0
	<b>50.000</b>	<b>1.417</b>	<b>0</b>	<b>6.175</b>	<b>946.466</b>	<b>1.004.058</b>

## Egenkapitalopgørelse for modervirksomheden

	Virksomheds- kapital t.kr.	Reserve for opskriv- ninger t.kr.	Reserve for nettoopskriv- ning efter den indre værdis- metode t.kr.	Reserve for sikringstrans- aktioner t.kr.	Overført resultat t.kr.	I alt t.kr.
Egenkapital primo	50.000	1.505	0	-2.333	660.272	709.444
Resultatandel	0	0	89.264	0	198.722	287.986
Årets regulering af sikringsinstrumenter til dagsværdi	0	0	0	6.514	0	6.514
Overført til overført resultat	0	-88	0	0	88	0
Egenkapitalbevægelse i datterselskaber	0	0	0	0	114	114
	<b>50.000</b>	<b>1.417</b>	<b>89.264</b>	<b>4.181</b>	<b>859.196</b>	<b>1.004.058</b>

## Pengestrømsopgørelse 1. januar - 31. december

Note	Koncern	
	2021 t.kr.	2020 t.kr.
Årets resultat	287.986	67.928
29 Reguleringer	25.390	40.001
30 Ændring i driftskapital	132.031	226.547
Pengestrømme fra drift før finansielle poster	445.407	334.476
Renteindbetalinger og lignende	77.265	18.253
Renteudbetalinger og lignende	-11.840	-14.797
Pengestrøm fra ordinær drift	510.832	337.932
Betalt selskabsskat	-57.134	-46.824
<b>Pengestrømme fra driftsaktivitet</b>	<b>453.698</b>	<b>291.108</b>
Køb af materielle anlægsaktiver	-14.613	-20.683
Salg af materielle anlægsaktiver	8.272	10.347
Køb af finansielle anlægsaktiver	-630	0
Salg af finansielle anlægsaktiver	30	50
<b>Pengestrømme fra investeringsaktivitet</b>	<b>-6.941</b>	<b>-10.286</b>
Afdrag på langfristet gæld	-3.292	-3.364
<b>Pengestrømme fra finansieringsaktivitet</b>	<b>-3.292</b>	<b>-3.364</b>
<b>Ændring i likvider</b>	<b>443.465</b>	<b>277.458</b>
Likvider primo	-85.514	-362.972
<b>Likvider ultimo</b>	<b>357.951</b>	<b>-85.514</b>
<b>Likvider</b>		
Likvide beholdninger	460.073	59.435
Kortfristet gæld til pengeinstitutter	-102.122	-144.949
<b>Likvider ultimo</b>	<b>357.951</b>	<b>-85.514</b>



## Noter

	Koncern		Modervirksomhed	
	2021 t.kr.	2020 t.kr.	2021 t.kr.	2020 t.kr.
<b>1. Nettoomsætning</b>				
<b>Danmark</b>				
Salg af biler og reservedele mv.	5.616.801	4.214.334		
<b>Norden og Baltikum</b>				
Salg af biler og reservedele mv.	3.503.154	2.969.383		
<b>I alt</b>	<b>9.119.955</b>	<b>7.183.717</b>		
<b>2. Medarbejderforhold</b>				
Lønninger og gager	369.292	350.931	110.480	53.913
Pensioner	23.904	25.171	5.105	2.905
Andre omkostninger til social sikring	2.838	2.640	286	156
	<b>396.034</b>	<b>378.742</b>	<b>115.871</b>	<b>56.974</b>
Direktion	17.291	10.837	0	10.837
Bestyrelse	1.620	1.760	0	1.760
<b>Direktion og bestyrelse</b>	<b>18.911</b>	<b>12.597</b>	<b>0</b>	<b>12.597</b>
Gennemsnitligt antal beskæftigede medarbejdere	649	652	126	69
<b>3. Andre driftsindtægter</b>				
Kompensation løn og faste omkostninger, Covid-19	5.924	16.095	0	1.238
Andre driftsindtægter	0	1.069	0	0
	<b>5.924</b>	<b>17.164</b>	<b>0</b>	<b>1.238</b>

## Noter

	Koncern		Modervirksomhed	
	2021 t.kr.	2020 t.kr.	2021 t.kr.	2020 t.kr.
<b>4. Øvrige finansielle omkostninger</b>				
Finansielle omkostninger, tilknyttede virksomheder	0	0	1.291	12.311
Andre finansielle omkostninger	11.840	14.797	2.619	1.908
	<b>11.840</b>	<b>14.797</b>	<b>3.910</b>	<b>14.219</b>
<b>5. Forslag til resultatdisponering</b>				
Reserve for nettoopskrivning efter den indre værdis metode			89.264	0
Overføres til overført resultat			198.722	67.928
<b>Disponeret i alt</b>			<b>287.986</b>	<b>67.928</b>

## Noter

	Koncern		Modervirksomhed	
	31/12 2021 t.kr.	31/12 2020 t.kr.	31/12 2021 t.kr.	31/12 2020 t.kr.
<b>6. Færdiggjorte udviklingsprojekter, herunder patenter og lignende rettigheder, der stammer fra udviklingsprojekter</b>				
Kostpris primo	0	0	0	0
Tilgang i årets løb	1.257	0	808	0
Overførsler	14.508	0	12.628	0
<b>Kostpris ultimo</b>	<b>15.765</b>	<b>0</b>	<b>13.436</b>	<b>0</b>
Af- og nedskrivninger primo	0	0	0	0
Årets afskrivninger	-3.253	0	-2.530	0
Overførsler	-7.396	0	-7.358	0
<b>Af- og nedskrivninger ultimo</b>	<b>-10.649</b>	<b>0</b>	<b>-9.888</b>	<b>0</b>
<b>Regnskabsmæssig værdi ultimo</b>	<b>5.116</b>	<b>0</b>	<b>3.548</b>	<b>0</b>

De samlede afskrivninger på færdiggjorte udviklingsprojekter er indeholdt i administrationsomkostninger.

## Noter

	Koncern	
	31/12 2021 t.kr.	31/12 2020 t.kr.
<b>7. Grunde og bygninger</b>		
Kostpris primo	123.067	122.863
Tilgang i årets løb	1	204
<b>Kostpris ultimo</b>	<b>123.068</b>	<b>123.067</b>
Opskrivninger primo	2.838	2.838
<b>Opskrivninger ultimo</b>	<b>2.838</b>	<b>2.838</b>
Af- og nedskrivninger primo	-53.619	-50.168
Årets afskrivninger	-5.993	-3.451
<b>Af- og nedskrivninger ultimo</b>	<b>-59.612</b>	<b>-53.619</b>
<b>Regnskabsmæssig værdi ultimo</b>	<b>66.294</b>	<b>72.286</b>
Regnskabsmæssig værdi eksklusive opskrivninger	64.478	70.356
Ejendomsvurdering 1. oktober 2021	65.796	65.796

De samlede afskrivninger på bygninger er indeholdt i produktionsomkostninger.

## Noter

	Koncern		Modervirksomhed	
	31/12 2021 t.kr.	31/12 2020 t.kr.	31/12 2021 t.kr.	31/12 2020 t.kr.
<b>8. Andre anlæg, driftsmateriel og inventar</b>				
Kostpris primo	151.333	151.180	31.015	27.021
Tilgang i årets løb	16.635	19.957	661	4.172
Afgang i årets løb	-10.416	-20.345	0	-178
Omregning til valutakurs	-301	541	0	0
Overførsel til færdiggjorte udviklingsprojekter	-13.986	0	-12.628	0
<b>Kostpris ultimo</b>	<b>143.265</b>	<b>151.333</b>	<b>19.048</b>	<b>31.015</b>
Af- og nedskrivninger primo	-103.068	-96.068	-24.380	-22.246
Overførsel	7.396	0	7.358	0
Årets afskrivninger	-15.030	-16.974	-399	-2.155
Af-/nedskrivninger, afhændede aktiver	2.087	10.236	0	21
Omregning til valutakurs	207	-262	0	0
<b>Af- og nedskrivninger ultimo</b>	<b>-108.408</b>	<b>-103.068</b>	<b>-17.421</b>	<b>-24.380</b>
<b>Regnskabsmæssig værdi ultimo</b>	<b>34.857</b>	<b>48.265</b>	<b>1.627</b>	<b>6.635</b>

De samlede afskrivninger på andre anlæg, driftsmateriel og inventar er indeholdt i følgende poster i resultatopgørelsen:

Distributionsomkostninger	14.631
Administrationsomkostninger	399
	<b>15.030</b>

## Noter

	Koncern		Modervirksomhed	
	31/12 2021 t.kr.	31/12 2020 t.kr.	31/12 2021 t.kr.	31/12 2020 t.kr.
<b>9. Materielle anlægsaktiver under udførelse og forudbetalinger for materielle anlægsaktiver</b>				
Kostpris primo	522	0	0	0
Tilgang i årets løb	0	522	0	0
Overførsel til andre anlæg, driftsmateriel og inventar	-522	0	0	0
<b>Kostpris ultimo</b>	<b>0</b>	<b>522</b>	<b>0</b>	<b>0</b>
<b>Regnskabsmæssig værdi ultimo</b>	<b>0</b>	<b>522</b>	<b>0</b>	<b>0</b>
<b>10. Kapitalandele i tilknyttede virksomheder</b>				
Kostpris primo			444.017	444.017
Tilgang i årets løb			17.670	0
<b>Kostpris ultimo</b>			<b>461.687</b>	<b>444.017</b>
Opskrivninger primo			-8.041	-33.258
Årets resultat før afskrivning på goodwill			225.231	40.180
Udbytte			-121.170	-15.000
Egenkapitalbevægelse i datterselskaber			115	37
<b>Opskrivninger ultimo</b>			<b>96.135</b>	<b>-8.041</b>
Afskrivninger på goodwill primo			-6.871	-6.871
<b>Afskrivninger på goodwill ultimo</b>			<b>-6.871</b>	<b>-6.871</b>
<b>Regnskabsmæssig værdi ultimo</b>			<b>550.951</b>	<b>429.105</b>
<b>Tilknyttede virksomheder:</b>				
			<b>Hjemsted</b>	<b>Ejerandel</b>
Nic. Christiansen Import A/S			Kolding, Danmark	100 %
NCG Retail A/S			Kolding, Danmark	100 %
NCG Finans A/S			Kolding, Danmark	100 %
Ejendomsselskabet Sjællandsvej A/S			Kolding, Danmark	100 %

## Noter

	Koncern		Modervirksomhed	
	31/12 2021 t.kr.	31/12 2020 t.kr.	31/12 2021 t.kr.	31/12 2020 t.kr.
<b>11. Andre tilgodehavender</b>				
Kostpris primo	18.117	18.455	0	0
Tilgang i årets løb	158	76	0	0
Afgang i årets løb	0	-414	0	0
<b>Kostpris ultimo</b>	<b>18.275</b>	<b>18.117</b>	<b>0</b>	<b>0</b>
<b>Regnskabsmæssig værdi ultimo</b>	<b>18.275</b>	<b>18.117</b>	<b>0</b>	<b>0</b>

## 12. Fremstillede varer og handelsvarer

I handelsvarer indgår leasede aktiver med 122.099 t.kr.

	Koncern		Modervirksomhed	
	31/12 2021 t.kr.	31/12 2020 t.kr.	31/12 2021 t.kr.	31/12 2020 t.kr.
<b>13. Udskudte skatteaktiver</b>				
Udskudte skatteaktiver primo	33.065	29.872	-554	0
Udskudt skat af årets resultat	-9.234	3.193	894	-554
	<b>23.831</b>	<b>33.065</b>	<b>340</b>	<b>-554</b>

## Noter

	Koncern		Modervirksomhed	
	31/12 2021 t.kr.	31/12 2020 t.kr.	31/12 2021 t.kr.	31/12 2020 t.kr.
<b>14. Periodeafgrænsningsposter</b>				
Periodiserede driftsomkostninger	20.744	14.105	5.125	2.005
	<b>20.744</b>	<b>14.105</b>	<b>5.125</b>	<b>2.005</b>
<b>15. Virksomhedskapital</b>				
Virksomhedskapital primo	50.000	50.000	50.000	50.000
	<b>50.000</b>	<b>50.000</b>	<b>50.000</b>	<b>50.000</b>
<b>16. Reserve for opskrivninger</b>				
Reserve for opskrivninger primo	1.505	1.593	1.505	1.593
Overført til overført resultat	-88	-88	-88	-88
	<b>1.417</b>	<b>1.505</b>	<b>1.417</b>	<b>1.505</b>
<b>17. Reserve for nettoopskrivning efter den indre værdis metode</b>				
Resultatandel	0	0	89.264	0
	<b>0</b>	<b>0</b>	<b>89.264</b>	<b>0</b>
<b>18. Reserve for sikringstransaktioner</b>				
Reserve for sikringstransaktioner primo	-1.510	0	-2.333	0
Årets regulering af sikringsinstrumenter til dagsværdi	7.685	-1.510	6.514	-2.333
	<b>6.175</b>	<b>-1.510</b>	<b>4.181</b>	<b>-2.333</b>



## Noter

	Koncern		Modervirksomhed	
	31/12 2021 t.kr.	31/12 2020 t.kr.	31/12 2021 t.kr.	31/12 2020 t.kr.
<b>19. Overført resultat</b>				
Overført resultat primo	659.449	592.219	660.272	592.219
Årets overførte overskud eller underskud	287.986	67.928	198.722	67.928
Kursregulering udenlandske enheder	-1.057	-786	0	0
Egenkapitalbevægelse i datterselskaber	0	0	114	37
Overført fra reserve for opskrivninger	88	88	88	88
	<b>946.466</b>	<b>659.449</b>	<b>859.196</b>	<b>660.272</b>
<b>20. Hensættelser til udskudt skat</b>				
Hensættelser til udskudt skat primo	0	0	0	277
Udskudt skat af årets resultat	0	0	0	277
	<b>0</b>	<b>0</b>	<b>0</b>	<b>554</b>
<b>21. Andre hensatte forpligtelser</b>				
Andre hensatte forpligtelser primo	42.012	43.305	0	0
Årets ændring i andre hensatte forpligtelser	-4.655	-1.293	0	0
	<b>37.357</b>	<b>42.012</b>	<b>0</b>	<b>0</b>

## Noter

### 22. Gældsforpligtelser

	<b>Gæld i alt 31/12 2021 t.kr.</b>	<b>Kortfristet del af lang- fristet gæld t.kr.</b>	<b>Langfristet gæld 31/12 2021 t.kr.</b>	<b>Restgæld efter 5 år t.kr.</b>
<b>Koncern</b>				
Gæld til realkreditinstitutter	17.790	3.281	14.509	1.590
Anden gæld	4.228	0	4.228	0
	<b>22.018</b>	<b>3.281</b>	<b>18.737</b>	<b>1.590</b>
<b>Modervirksomhed</b>				
Anden gæld	4.228	0	4.228	0
	<b>4.228</b>	<b>0</b>	<b>4.228</b>	<b>0</b>
	Koncern	Koncern	Modervirksomhed	Modervirksomhed
	31/12 2021	31/12 2020	31/12 2021	31/12 2020
	t.kr.	t.kr.	t.kr.	t.kr.
<b>23. Periodeafgrænsningsposter</b>				
Periodiserede driftsindtægter	11.134	8.940	0	0
Refusion omkostninger kommende år	133	233	0	0
	<b>11.267</b>	<b>9.173</b>	<b>0</b>	<b>0</b>

## Noter

### 24. Oplysninger om dagsværdi

#### Modervirksomhed

	Afledte finansielle instrumenter t.kr.
Dagsværdi ultimo	2.602
Årets ændringer af dagsværdi indregnet i resultatopgørelsen	1.012
Årets ændringer af dagsværdi indregnet på egenkapitalen	6.514

#### Koncern

	Afledte finansielle instrumenter t.kr.	Børsnoterede aktier t.kr.
Dagsværdi ultimo	-520	11.888
Årets ændringer af dagsværdi indregnet i resultatopgørelsen	3.031	673
Årets ændringer af dagsværdi indregnet på egenkapitalen	7.685	0

### 25. Pantsætninger og sikkerhedsstillelser

#### Koncern

Til sikkerhed for gæld til realkreditinstitutter, 17.790 t.kr., er der givet pant i grunde og bygninger, hvis regnskabsmæssige værdi pr. 31. december 2021 udgør 66.294 t.kr.

Til sikkerhed for renteswapaftale med pengeinstitut, er der givet pant i andre værdipapirer og kapitalandele, 11.888 t.kr.

Til sikkerhed for betalingsgaranti er der givet pant i indestående på sikringskonti i pengeinstitut, 26.251 t.kr.

Til sikkerhed for en del af koncernens gæld til pengeinstitut og leverandør, er der udstedt skadesløsbreve på 148.050 t.kr. med pant i en del af koncernens varebeholdninger, hvis regnskabsmæssige værdi på balancedagen udgør:

Varebeholdninger	t.kr. 113.306
------------------	------------------

Herudover er en del af koncernens varebeholdninger, tilgodehavender fra salg og tjenesteydelser samt fordringspant omfattet af et generelt pantsætningsforbud overfor tredjemand.

## Noter

---

### 26. Eventualposter

#### Eventualforpligtelser

##### Koncern

Koncernens selskaber har indgået aftale med leasingselskab om indfrielse af leasingkontrakter i tilfælde af debtors misligholdelse. Den samlede restleasingforpligtelse andrager 239.187 t.kr. pr. 31.12.2021.

Koncernens selskaber kautionerer for finansieringsramme vedrørende brugte biler og billån overfor finansieringsselskab, maksimalt 71.200 t.kr., hvoraf 26.527 t.kr. er udnyttet pr. 31.12.2021. Koncernen hæfter alene for eventuelt tab efter realisering af pant i bilerne.

##### Andre eventualforpligtelser

Motorstyrelsen henvendte sig i 2019 om Hyundai Bil Import A/S' priser på biler, som Hyundai Bil Import A/S havde importeret over en periode på 21 mdr. i 2016 og 2017. I december 2021 traf Motorstyrelsen afgørelse i sagen. Motorstyrelsens afgørelse indebærer, at afgiften for et betydeligt antal biler forhøjes.

Afgiftsforhøjelsen skyldes, at priserne, som ifølge styrelsen skal anvendes ved afgiftsberegningen, er højere end de priser, som Hyundai Bil Import A/S har anvendt. Samlet har Motorstyrelsen fastsat, at Hyundai Bil Import A/S skal betale 265 mio. kr. i registreringsafgift. Sagen får ingen betydning for de kunder, der har købt Hyundai-biler.

Grundlæggende ser Motorstyrelsen og Hyundai Bil Import A/S forskelligt på, hvilke priser der skal anvendes ved fastsættelsen af afgiften, og uanset en god dialog med Motorstyrelsen, er der ikke opnået enighed. Hyundai Bil Import A/S' rådgivere vurderer, at Motorstyrelsens afgørelse er forkert. Derfor er afgørelsen påklaget til Skatteankestyrelsen.

I lyset af koncernens stærke kapitalberedskab er afgiftsbeløbet betalt til Motorstyrelsen i begyndelsen af 2022. Da Hyundai Bil Import A/S anser afgørelsen for at være forkert, forventer selskabet at få medhold i klagen og dermed beløbet tilbagebetalt med renter. Beløbet er af samme grund heller ikke udgiftsført.

Da Hyundai Bil Import A/S fra modtagelsen af afgørelsen i 2021 har indrettet sine priser efter denne, er sagen alene et økonomisk anliggende mellem Motorstyrelsen og Hyundai Bil Import A/S om historiske perioder. Uanset udfaldet af sagen får den dermed ingen fremadrettet betydning for Hyundai Bil Import A/S' forretning eller kunder.

##### Kautionsforpligtelser

Koncernens selskaber kautionerer for koncernens samlede engagement med Jyske Bank A/S.

## Noter

---

### 26. Eventualposter (fortsat)

#### Eventualforpligtelser (fortsat)

Koncernen kautionerer for mellemværende med øvrige finansieringsselskaber for maksimalt 68.237 t.kr.

#### Tilbagekøbsforpligtelser

Koncernen har desuden indgået aftale med leasingselskab om tilbagekøb af leasingbiler i forbindelse med udløb af leasingkontrakterne for 76.245 t.kr.

#### Huslejeforpligtelse

Koncernens selskaber har indgået lejeforpligtelser vedrørende ejendomme. Lejeaftalerne har løbetider på 1 - 13 år, og den samlede lejeforpligtelse udgør 184.999 t.kr.

#### Operationel leasing

Koncernen har indgået leasingkontrakter på ejendomme med en samlet restleasingforpligtelse på 72.977 t.kr.

Koncernens selskaber har indgået 59 operationelle leasingkontrakter på biler mv. med en samlet restleasingydelse på 10.127 t.kr. Restløbetiden udgør 1 - 17 måneder.

#### Personaleforpligtelse

Koncernen vil under helt specielle forhold kunne blive pligtig til at udbetale en løbende pensionsydelse på i alt 13.801 t.kr.

#### Moderselskab

Moderselskabet kautionerer for selskaberne i Nic. Christiansen Gruppen-koncernens samlede engagement med Jyske Bank A/S.

Moderselskabet kautionerer overfor datterselskabs mellemværende med DNB Bank ASA for maksimalt 39.930 t.kr.

Moderselskabet kautionerer overfor datterselskabs mellemværende med Nykredit for maksimalt 21.206 t.kr.

Moderselskabet kautionerer overfor datterselskabs mellemværende med finansieringsselskab vedrørende indfrielse af leasingkontrakter i tilfælde af debtors misligholdelse. Den samlede restleasingforpligtelse andrager 169.420 t.kr. pr. 31.12.2021

## Noter

---

### 26. Eventualposter (fortsat)

#### Eventualforpligtelser (fortsat)

Moderselskabet kautionerer overfor finansieringsselskab for datterselskabets finansierings-ramme vedrørende billån, maksimalt 62.700 t.kr., hvoraf 26.083 t.kr. er udnyttet pr. 31.12.2021. Moderselskabet hæfter alene for eventuelt tab efter realisering af pant i bilerne.

Moderselskabet har kautioneret overfor et datterselskabs leverandør for maksimalt 380.997 t.kr.

Moderselskabet har afgivet kaution for visse datterselskabers opfyldelse af leje- og leasingkontrakter med forskellige restløbetider. Den samlede kautionsforpligtelse kan opgøres til 106.931 t.kr.

Moderselskabet har indgået 30 operationelle leasingkontrakter på biler mv. med en samlet restleasingydelse på 6.612 t.kr. Restløbetiden udgør 1 - 17 måneder.

Moderselskabet vil under helt specielle forhold kunne blive pligtig til at udbetale en løbende pensionsydelse på i alt 13.801 t.kr.

#### Sambeskatning

Selskabet indgår i den nationale sambeskatning med B. Christiansen 2016 ApS som administrationselskab og hæfter ubegrænset og solidarisk med de øvrige sambeskattede selskaber for den samlede selskabsskat.

Den samlede hæftelse fremgår af årsrapporten for B. Christiansen 2016 ApS.

### 27. Finansielle risici

#### Valutarisici

##### Moderselskab og koncern

Moderselskabet og koncernen har indgået valutaterminskontrakter i EUR og SEK for i alt 1.092.918 t.kr. til dagsværdisikring samt til kurssikring af fremtidigt varekøb og varesalg. I forhold til terminskursen på balancedagen har kontrakterne en positiv værdi på 2.602 t.kr. Andel vedrørende dagsværdisikring er indregnet i resultatopgørelsen og andel vedrørende pengestrømssikring er indregnet i egenkapitalen.

## Noter

---

### 27. Finansielle risici (fortsat)

#### Renterisici

##### Koncern

Koncernen har indgået aftaler, der konverterer en variabel rente til en fast rente på 4,62% på i alt 21.934 t.kr. Aftalerne løber frem til den 30. juni 2027, og værdien af aftalen pr. 31. december 2021 er indregnet som anden gæld med 3.122 t.kr.

### 28. Nærtstående parter

#### Bestemmende indflydelse

B. Christiansen Holding A/S, Kolding	Nærmeste moderselskab
B. Christiansen 2016 ApS, Kolding	Moderselskab
Birthe Christiansen, Kolding	Kapitalejer med flertal af stemmerettighederne i B. Christiansen 2016 ApS

#### Transaktioner

Samhandel indenfor koncernen mellem moderselskabet og datterselskaberne omfatter køb og salg af biler og reservedele og hermed beslægtede aktiviteter samt administrationsservice og IT-support og lokaleleje. Denne samhandel mellem selskaber indenfor koncernen foregår på markedsmæssige vilkår.

Der er gennemført transaktioner med selskabets ledelse på markedsmæssige vilkår.

#### Koncernregnskab

Selskabet indgår i koncernregnskabet for B. Christiansen 2016 ApS, Sjællandsvej 1, 6000 Kolding.

## Noter

	Koncern	
	2021 t.kr.	2020 t.kr.
<b>29. Reguleringer</b>		
Af- og nedskrivninger af materielle og immaterielle anlægsaktiver	20.996	20.994
Kursregulering af anlægsaktiver og udenlandske enheder	-502	-3.793
Tab ved afhændelse af anlægsaktiver	58	-238
Andre finansielle indtægter	-77.264	-18.253
Øvrige finansielle omkostninger	11.840	14.797
Regulering rente- og valutaswap i resultatopgørelsen	-3.031	2.367
Skat af årets resultat	78.619	25.525
Ændring i andre hensatte forpligtelser	-4.655	-1.293
Tilbageført kursregulering værdipapirer	-671	-105
	<b>25.390</b>	<b>40.001</b>
<b>30. Ændring i driftskapital</b>		
Ændring i varebeholdninger	476.611	262.024
Ændring i tilgodehavender	-35.256	-7.778
Ændring i leverandørgæld og anden gæld	-309.324	-27.699
	<b>132.031</b>	<b>226.547</b>



## Anvendt regnskabspraksis

---

Årsrapporten for Nic. Christiansen Gruppen A/S er aflagt i overensstemmelse med årsregnskabslovens bestemmelser for en stor klasse C-virksomhed.

Årsrapporten er aflagt efter samme regnskabspraksis som sidste år og aflægges i danske kroner.

### Generelt om indregning og måling

I resultatopgørelsen indregnes indtægter i takt med, at de indtjenes. Herunder indregnes værdireguleringer af finansielle aktiver og forpligtelser. I resultatopgørelsen indregnes ligeledes alle omkostninger, herunder afskrivninger, nedskrivninger og hensatte forpligtelser samt tilbageførsler som følge af ændrede regnskabsmæssige skøn af beløb, der tidligere har været indregnet i resultatopgørelsen.

Aktiver indregnes i balancen, når det er sandsynligt, at fremtidige økonomiske fordele vil tilflyde koncernen, og aktivets værdi kan måles pålideligt.

Forpligtelser indregnes i balancen, når det er sandsynligt, at fremtidige økonomiske fordele vil fragå koncernen, og forpligtelsens værdi kan måles pålideligt.

Ved første indregning måles aktiver og forpligtelser til kostpris. Efterfølgende måles aktiver og forpligtelser som beskrevet nedenfor for hver enkelt regnskabspost.

Visse finansielle aktiver og forpligtelser måles til amortiseret kostpris, hvorved der indregnes en konstant effektiv rente over løbetiden. Amortiseret kostpris opgøres som oprindelig kostpris med fradrag af eventuelle afdrag samt tillæg/fradrag af den akkumulerede amortisering af forskellen mellem kostpris og nominelt beløb. Herved fordeles kurstab og kursgevinst over aktivets eller forpligtelsens løbetid.

Ved indregning og måling tages hensyn til forudsigelige tab og risici, der fremkommer inden årsrapporten aflægges, og som vedrører forhold, der eksisterede på balancedagen.

### Omregning af fremmed valuta

Transaktioner i fremmed valuta omregnes til transaktionsdagens kurs. Valutakursdifferencer, der opstår mellem transaktionsdagens kurs og kursen på betalingsdagen, indregnes i resultatopgørelsen som en finansiell post. Hvis valutapositioner anses for sikring af fremtidige pengestrømme, indregnes værdireguleringerne direkte på egenkapitalen i en dagsværdireserve.

Tilgodehavender, gæld og andre monetære poster i fremmed valuta, omregnes til balancedagens valutakurs. Forskellen mellem balancedagens kurs og kursen på tidspunktet for tilgodehavendets eller gældsforpligtelsens opståen eller indregning i seneste årsregnskab indregnes i resultatopgørelsen under finansielle indtægter og omkostninger.

Anlægsaktiver, der er købt i fremmed valuta måles til kursen på transaktionsdagen.

## Anvendt regnskabspraksis

---

Udenlandske tilknyttede virksomheder, associerede virksomheder og kapitalinteresser anses for at være selvstændige enheder. Resultatopgørelserne omregnes til en gennemsnitlig valutakurs for måneden, og balanceposterne omregnes til balancedagens valutakurser. Kursdifferencer, opstået ved omregning af udenlandske tilknyttede virksomheders egenkapital ved årets begyndelse til balancedagens valutakurser og ved omregning af resultatopgørelser fra gennemsnitskurser til balancedagens valutakurser, indregnes direkte i egenkapitalen i dagsværdireserven. Dette gælder også kursdifferencer, som er opstået ved omregning af resultatopgørelser fra gennemsnitskurser til balancedagens valutakurser.

### Afledte finansielle instrumenter

Afledte finansielle instrumenter indregnes første gang i balancen til kostpris og måles efterfølgende til dagsværdi. Positive og negative dagsværdier af afledte finansielle instrumenter indgår i andre tilgodehavender henholdsvis anden gæld.

Ændringer i dagsværdien af afledte finansielle instrumenter, der er klassificeret som og opfylder kriterierne for sikring af dagsværdien af et indregnet aktiv eller en indregnet forpligtelse, indregnes i resultatopgørelsen sammen med ændringer i dagsværdien af det sikrede aktiv eller den sikrede forpligtelse.

Ændringer i dagsværdien af afledte finansielle instrumenter, der er vælges klassificeret som sikring af fremtidige pengestrømme, indregnes i andre tilgodehavender eller anden gæld og i egenkapitalen.

Resultater den fremtidige transaktion i indregning af aktiver eller forpligtelser, overføres beløb, som tidligere er indregnet i egenkapitalen til kostprisen for henholdsvis aktivet eller forpligtelsen. Resultater den fremtidige transaktion i indtægter eller omkostninger, overføres beløb, som løbende er indregnet i egenkapitalen, til resultatopgørelsen i den periode, hvor det sikrede påvirker resultatopgørelsen.

For afledte finansielle instrumenter, som ikke vælges indregnet som sikringsinstrumenter, indregnes ændringer i dagsværdi løbende i resultatopgørelsen.

### Koncernregnskabet

Koncernregnskabet omfatter modervirksomheden Nic. Christiansen Gruppen A/S samt tilknyttede virksomheder, hvori Nic. Christiansen Gruppen A/S direkte eller indirekte besidder mere end 50 % af stemmerettighederne eller på anden måde har bestemmende indflydelse.

Koncernregnskabet er udarbejdet som et sammendrag af moderselskabets og de tilknyttede virksomheders årsregnskaber ved sammenlægning af ensartede regnskabsposter opgjort efter koncernens regnskabspraksis.

Kapitalandele i tilknyttede virksomheder udlignes med den forholdsmæssige andel af de tilknyttede virksomheders handelsværdi af nettoaktiver og forpligtelser på det tidspunkt, hvor der opnås kontrol.

I koncernregnskabet indregnes tilknyttede virksomheders regnskabsposter 100%. Minoritetsinteressernes andel af årets resultat og af egenkapitalen i tilknyttede virksomheder, der ikke ejes 100%, indgår i koncernens resultat og egenkapital, men præsenteres separat.

## Anvendt regnskabspraksis

---

Køb og salg af minoritetsinteresser under fortsat bestemmende indflydelse indregnes direkte på egenkapitalen som en transaktion mellem kapitalejere.

### Resultatopgørelsen

#### Nettoomsætning

Virksomheden har som fortolkningsbidrag for indregning af nettoomsætning valgt IAS 11 og IAS 18.

Nettoomsætning indregnes i resultatopgørelsen, såfremt levering og risikoovergang til køber har fundet sted inden årets udgang, og såfremt indtægten kan opgøres pålideligt og forventes modtaget. Nettoomsætningen indregnes eksklusive moms og afgifter og med fradrag af rabatter i forbindelse med salget.

#### Produktionsomkostninger

Produktionsomkostninger omfatter omkostninger, herunder lønninger og gager samt afskrivninger, der afholdes for at opnå årets nettoomsætning. Handelsvirksomhederne indregner vareforbrug svarende til årets omsætning. Herunder indgår direkte og indirekte omkostninger til råvarer og hjælpematerialer, løn og gager, leje og leasing samt afskrivninger.

#### Distributionsomkostninger

I distributionsomkostninger indregnes omkostninger, der er afholdt til distribution af varer solgt i året samt til årets gennemførte salgskampanjer. Herunder indregnes omkostninger til salgspersonale, reklame- og udstillingsomkostninger samt afskrivninger.

#### Administrationsomkostninger

I administrationsomkostninger indregnes omkostninger, der er afholdt i året til ledelse og administration, herunder omkostninger til det administrative personale, ledelsen, kontorlokaler, kontoromkostninger samt afskrivninger.

#### Andre driftsindtægter

Andre driftsindtægter indeholder regnskabsposter af sekundær karakter i forhold til virksomhedens hovedaktiviteter.

#### Andre driftsomkostninger

Andre driftsomkostninger indeholder regnskabsposter af sekundær karakter i forhold til virksomhedens hovedaktiviteter.

#### Finansielle indtægter og omkostninger

Finansielle indtægter og omkostninger indregnes i resultatopgørelsen med de beløb, der vedrører regnskabsåret. Finansielle poster omfatter renteindtægter og -omkostninger, finansielle omkostninger ved finansiel leasing, realiserede og urealiserede kursgevinster og kurstab vedrørende værdipapirer, gæld og transaktioner i fremmed valuta, amortisering af finansielle aktiver og forpligtelser samt tillæg og godtgørelser under acontoskatteordningen mv.

## Anvendt regnskabspraksis

---

### Indtægter af kapitalandele i tilknyttede virksomheder

I modervirksomhedens resultatopgørelse indregnes den forholdsmæssige andel af de enkelte tilknyttede virksomheders resultat efter skat efter fuld eliminering af intern avance eller tab og fradrag af afskrivning på goodwill og tillæg af negativ goodwill.

### Skat af årets resultat

Årets skat, der består af årets aktuelle selskabsskat og ændring i udskudt skat, indregnes i resultatopgørelsen med den del, der kan henføres til årets resultat, og direkte i egenkapitalen med den del, der kan henføres til posteringer direkte i egenkapitalen.

Selskabet er omfattet af de danske regler om tvungen sambeskatning med tilknyttede virksomheder.

Den aktuelle danske selskabsskat fordeles ved afregning af sambeskatningsbidrag mellem de sambeskatte virksomheder i forhold til disses skattepligtige indkomster. I tilknytning hertil modtager virksomheder med skattemæssigt underskud sambeskatningsbidrag fra virksomheder, der har kunnet anvende dette underskud (fuld fordeling).

## Balancen

### Immaterielle anlægsaktiver

#### Udviklingsprojekter, patenter og licenser

Udviklingsomkostninger omfatter omkostninger, der direkte kan henføres til udviklingsaktiviteter.

Udviklingsomkostninger, der er indregnet i balancen, måles til kostpris med fradrag af akkumulerede af- og nedskrivninger.

Efter færdiggørelsen af udviklingsarbejdet afskrives aktiverede udviklingsomkostninger lineært over den vurderede økonomiske brugstid. Afskrivningsperioden udgør sædvanligvis 3 år.

### Materielle anlægsaktiver

Materielle anlægsaktiver måles til kostpris med fradrag af akkumulerede afskrivninger og nedskrivninger. Der afskrives ikke på grunde.

Afskrivningsgrundlaget er kostpris med fradrag af eventuel forventet restværdi efter afsluttet brugstid. Afskrivningsperioden og restværdien fastsættes på anskaffelsestidspunktet og revurderes årligt. Overstiger restværdien aktivets regnskabsmæssige værdi, ophører afskrivningen.

Ved ændring i afskrivningsperioden eller restværdien indregnes virkningen for afskrivninger fremover som en ændring i regnskabsmæssigt skøn.

## Anvendt regnskabspraksis

---

Kostprisen omfatter anskaffelsesprisen samt omkostninger direkte tilknyttet anskaffelsen indtil det tidspunkt, hvor aktivet er klar til at blive taget i brug.

Kostprisen på et samlet aktiv opdeles i separate bestanddele, der afskrives hver for sig, hvor brugstiden på de enkelte bestanddele er forskellig, og den enkelte bestanddel udgør en væsentlig del af den samlede kostpris.

Der foretages lineære afskrivninger baseret på følgende vurdering af aktivernes forventede brugstider:

	Brugstid
Bygninger	25-50 år
Andre anlæg, driftsmateriel og inventar	3-5 år

Småaktiver med en forventet levetid under 1 år indregnes i anskaffelsesåret som omkostninger i resultatopgørelsen.

Fortjeneste eller tab ved afhændelse af materielle anlægsaktiver opgøres som forskellen mellem salgspris med fradrag af salgsmkostninger og den regnskabsmæssige værdi på salgstidspunktet. Fortjeneste eller tab indregnes i resultatopgørelsen under distributions- eller administrationsomkostninger.

### Leasingkontrakter

Virksomheden har som fortolkningsbidrag for klassifikation og indregning af leasingkontrakter valgt IAS 17.

Leasingkontrakter vedrørende materielle anlægsaktiver, hvor koncernen har alle væsentlige risici og fordele forbundet med ejendomsretten (finansiel leasing), måles ved første indregning i balancen til laveste værdi af dagsværdi og nutidsværdien af de fremtidige leasingydelser. Finansielt leasede aktiver behandles herefter som øvrige tilsvarende materielle anlægsaktiver.

Den kapitaliserede restleasingforpligtelse indregnes i balancen som en gældsforpligtelse, og leasingydelsens rentedel indregnes over kontraktens løbetid i resultatopgørelsen.

Alle øvrige leasingkontrakter behandles som operationel leasing. Ydelser i forbindelse med operationel leasing og øvrige lejeaftaler indregnes i resultatopgørelsen over kontraktens løbetid. Koncernens samlede forpligtelse vedrørende operationelle leasingaftaler og lejeaftaler oplyses under eventualposter.

### Nedskrivning på anlægsaktiver

Den regnskabsmæssige værdi af såvel immaterielle som materielle anlægsaktiver samt kapitalandele i tilknyttede virksomheder vurderes årligt for indikationer på værdiforringelse ud over det, som udtrykkes ved afskrivning.

## Anvendt regnskabspraksis

---

Foreligger der indikationer på værdiforringelse, foretages nedskrivningstest af hvert enkelt aktiv henholdsvis gruppe af aktiver. Der foretages nedskrivning til genindvindingsværdien, såfremt denne er lavere end den regnskabsmæssige værdi.

Genindvindingsværdien er den højeste værdi af kapitalværdi og salgsværdi fratrukket forventede omkostninger ved et salg. Kapitalværdien opgøres som nutidsværdien af de forventede nettopengestrømme fra anvendelsen af aktivet eller aktivgruppen og forventede nettopengestrømme ved salg af aktivet eller aktivgruppen efter endt brugstid.

Tidligere indregnede nedskrivninger tilbageføres, når betingelsen for nedskrivningen ikke længere består. Nedskrivninger på goodwill tilbageføres ikke.

### Finansielle anlægsaktiver

#### Kapitalandele i tilknyttede virksomheder

Kapitalandele i tilknyttede virksomheder indregnes og måles efter den indre værdis metode. Indre værdis metode anvendes som en konsolideringsmetode.

I balancen indregnes kapitalandele i tilknyttede virksomheder til den forholdsmæssige andel af virksomhedens regnskabsmæssige indre værdi. Denne opgøres efter modervirksomhedens regnskabspraksis med fradrag eller tillæg af urealiserede koncerninterne avancer og tab samt med tillæg eller fradrag af resterende værdi af positiv eller negativ goodwill opgjort efter overtagelsesmetoden. Negativ goodwill indregnes i resultatopgørelsen ved købet af kapitalandelen. Vedrører den negative goodwill overtagne eventualforpligtelser, indtægtsføres negativ goodwill først, når eventualforpligtelserne er afviklet eller bortfaldet.

Koncerngoodwill afskrives over den vurderede økonomiske levetid, der fastlægges på baggrund af ledelsens erfaringer inden for de enkelte forretningsområder. Koncerngoodwill afskrives lineært over afskrivningsperioden, der udgør 5-20 år. Afskrivningsperioden er fastlagt ud fra en vurdering af, at der er tale om strategisk erhvervede virksomheder med en stærk markedsposition og langsigtet indtjeningsprofil.

Kapitalandele i tilknyttede virksomheder med regnskabsmæssig negativ indre værdi måles til 0 kr., og et eventuelt tilgodehavende hos disse virksomheder nedskrives, i det omfang tilgodehavendet er uerholdeligt. I det omfang modervirksomheden har en retlig eller faktisk forpligtelse til at dække en underbalance, der overstiger tilgodehavendet, indregnes det resterende beløb under hensatte forpligtelser.

Nettoopskrivning af kapitalandele i tilknyttede virksomheder overføres under egenkapitalen til reserve for nettoopskrivning efter den indre værdis metode i det omfang, den regnskabsmæssige værdi overstiger kostprisen. Udbytter fra tilknyttede virksomheder, der forventes vedtaget inden godkendelsen af nærværende årsrapport, bindes ikke på opskrivningsreserven. Reserven reguleres med andre egenkapitalbevægelser i tilknyttede virksomheder.

Nyerhvervede eller nystiftede virksomheder indregnes i årsregnskabet fra anskaffelsestidspunktet. Solgte eller afviklede virksomheder indregnes frem til afståelsestidspunktet.

## Anvendt regnskabspraksis

---

### Varebeholdninger

Varebeholdninger måles til kostpris efter FIFO-metoden. Er nettorealisationseværdien af varebeholdninger lavere end kostprisen, nedskrives til denne lavere værdi.

Kostpris for handelsvarer samt råvarer og hjælpematerialer omfatter anskaffelsespris med tillæg af hjemtagelsesomkostninger.

Nettorealisationseværdien for varebeholdninger opgøres som salgssum med fradrag af omkostninger, der afholdes for at effektuere salget. Nettorealisationseværdien fastsættes under hensyntagen til omsættelighed, kurans og udvikling i forventet salgspris.

Leasingkontrakter, hvor selskabet har alle væsentlige risici og fordele forbundet med ejendomsretten (finansiel leasing), måles ved første indregning i balancen til laveste værdi af dagsværdi og nutidsværdien af de fremtidige leasingydelser. Finansielt leasede aktiver behandles herefter som selskabets øvrige varebeholdninger.

Restleasingforpligtelse indregnes i balancen som en gældsforpligtelse, og leasingydelsens rentedel indregnes over kontraktens løbetid i resultatopgørelsen.

### Tilgodehavender

Tilgodehavender måles til amortiseret kostpris, hvilket sædvanligvis svarer til nominel værdi.

Der nedskrives til nettorealisationseværdien med henblik på at imødegå forventede tab. Virksomheden har valgt at anvende IAS 39 som fortolkningsgrundlag ved indregning af nedskrivning af finansielle aktiver, hvilket betyder, at der skal foretages nedskrivning til imødegåelse af tab, hvor der vurderes at være indtruffet en objektiv indikation på, at et tilgodehavende eller en portefølje af tilgodehavender er værdiforringet. Hvis der foreligger en objektiv indikation på, at et individuelt tilgodehavende er værdiforringet, foretages nedskrivning på individuelt niveau.

Tilgodehavender, hvorpå der ikke foreligger en objektiv indikation på værdiforringelse på individuelt niveau, vurderes på porteføljeniveau for objektiv indikation for værdiforringelse. Porteføljerne baseres primært på debitorernes hjemsted og kreditvurdering i overensstemmelse med selskabets og koncernens kreditrisikostyringspolitik. De objektive indikatorer, som anvendes for porteføljer, er fastsat baseret på historiske tabserfaringer.

Nedskrivninger opgøres som forskellen mellem den regnskabsmæssige værdi af tilgodehavender og nutidsværdien af de forventede pengestrømme, herunder realisationsværdi af eventuelle modtagne sikkerhedsstillelser. Som diskonteringsrentesats anvendes den effektive rente for det enkelte tilgodehavende eller portefølje.

### Periodeafgrænsningsposter

Periodeafgrænsningsposter, som er indregnet under aktiver, omfatter afholdte omkostninger vedrørende efterfølgende regnskabsår.

## Anvendt regnskabspraksis

---

### Værdipapirer og kapitalandele

Værdipapirer og kapitalandele, der er indregnet under omsætningsaktiver, måles til dagsværdi på balancen dagen.

### Likvide beholdninger

Likvide beholdninger omfatter indeståender i pengeinstitutter og kontantbeholdninger.

### Egenkapital

#### Reserve for opskrivninger

Under reserve for opskrivninger indregnes opskrivninger på grunde og bygninger med fradrag af udskudt skat. Reserven reduceres, når opskrevne bygninger reduceres i værdi som følge af afskrivninger. Reduktionen udgør forskellen mellem afskrivning på grundlag af bygningernes omvurderede regnskabsmæssige værdi og afskrivning på grundlag af bygningernes oprindelige kostpris.

Reserven opløses helt eller delvis ved salg af grunde og bygninger og formindskes ved nedskrivning af grunde og bygninger.

#### Reserve for nettoopskrivning efter den indre værdis metode

Reserve for nettoopskrivning efter indre værdis metode omfatter nettoopskrivning af kapitalandele i tilknyttede virksomheder, associerede virksomheder og kapitalinteresser i forhold til kostpris.

Reserven kan elimineres ved underskud, realisation af kapitalandele eller ændring i regnskabsmæssige skøn.

Reserven kan ikke indregnes med et negativt beløb.

#### Reserve for sikringstransaktioner

Reserve for sikringstransaktioner opstår ved dagsværdiregulering af sikringsinstrumenter.

Reserven opløses samtidig med, at værdireguleringerne realiseres eller tilbageføres.

Reserven er ikke bunden.

#### Selskabsskat og udskudt skat

Aktuelle skatteforpligtelser og tilgodehavende aktuel skat indregnes i balancen som beregnet skat af årets skattepligtige indkomst, reguleret for skat af tidligere års skattepligtige indkomster og for betalte acontoskatter.

Selskabet er sambeskattet med koncernforbundne danske selskaber. Den aktuelle selskabsskat fordeles mellem de sambeskattede selskaber i forhold til disses skattepligtige indkomster og med fuld fordeling med refusion vedrørende skattemæssige underskud. De sambeskattede selskaber indgår i acontoskatteordningen.



## Anvendt regnskabspraksis

---

Skyldige og tilgodehavende sambeskatningsbidrag indregnes i balancen som ”Tilgodehavende selskabsskat” eller ”Skyldig selskabsskat”.

Efter sambeskatningsreglerne hæfter Nic. Christiansen Gruppen A/S solidarisk og ubegrænset over for skattemyndighederne for selskabsskatter og kildeskatter på renter, royalties og udbytter opstået inden for sambeskatningskredsen.

Udskudt skat måles efter den balanceorienterede gælds metode af midlertidige forskelle mellem regnskabsmæssig og skattemæssig værdi af aktiver og forpligtelser opgjort på grundlag af den planlagte anvendelse af aktivet henholdsvis afvikling af forpligtelsen. Udskudt skat måles til nettorealiseringsværdi.

Der foretages regulering af udskudt skat vedrørende foretagne eliminerings af urealiserede koncerninterne avancer og -tab.

Udskudt skat måles på grundlag af de skatteregler og skattesatser i de respektive lande, der med balance-dagens lovgivning vil være gældende, når den udskudte skat forventes udløst som aktuel skat. Ændring i udskudt skat som følge af ændringer i skattesatser indregnes i resultatopgørelsen bortset fra poster, der føres direkte på egenkapitalen.

Udskudte skatteaktiver, herunder skatteværdien af fremførselsberettiget skattemæssigt underskud, måles til den værdi, hvortil aktivet forventes at kunne realiseres, enten ved udligning i skat af fremtidig indtjening eller ved modregning i udskudte skatteforpligtelser inden for samme juridiske skatteenhed. Eventuelle udskudte nettoskatteaktiver måles til nettorealiseringsværdi.

### Hensatte forpligtelser

Hensatte forpligtelser omfatter forventede omkostninger til garantiforpligtelser samt tabsreservation vedrørende tilbagekøbsforpligtelse. Hensatte forpligtelser indregnes, når koncernen som følge af en tidligere begivenhed har en retlig eller faktisk forpligtelse, og det er sandsynligt, at indfrielse af forpligtelsen vil medføre et forbrug af koncernens økonomiske ressourcer.

Hensatte forpligtelser måles til nettorealiseringsværdi eller til dagsværdi. Hvis opfyldelsen af forpligtelsen tidsmæssigt forventes at ligge langt ude i fremtiden, måles forpligtelsen til dagsværdi.

### Gældsforpligtelser

Finansielle gældsforpligtelser indregnes ved lånoptagelse til det modtagne provenu med fradrag af afholdte transaktionsomkostninger. I efterfølgende perioder indregnes de finansielle forpligtelser til amortiseret kostpris svarende til den kapitaliserede værdi ved anvendelse af den effektive rente, således at forskellen mellem provenuet og den nominelle værdi indregnes i resultatopgørelsen over låneperioden.

Gæld til realkreditinstitut og kreditinstitutter er således målt til amortiseret kostpris, der for kontantlån svarer til lånets restgæld. For obligationslån svarer amortiseret kostpris til en restgæld beregnet som lånets underliggende kontantværdi på lånoptagelsestidspunktet reguleret med en over afdragstiden foretaget afskrivning af lånets kursregulering på optagelsestidspunktet.

## Anvendt regnskabspraksis

---

I gæld til pengeinstitutter indregnes tillige den kapitaliserede restleasingforpligtelse på finansielle leasingkontrakter.

Øvrige gældsforpligtelser, som omfatter gæld til leverandører, tilknyttede virksomheder samt anden gæld, måles til amortiseret kostpris, hvilket sædvanligvis svarer til nominel værdi.

### Periodeafgrænsningsposter

Under periodeafgrænsningsposter indregnes modtagne betalinger vedrørende indtægter i de efterfølgende år.

### Pengestrømsopgørelse

Pengestrømsopgørelsen viser koncernens pengestrømme fordelt på drifts-, investerings- og finansieringsaktivitet for året, årets forskydning i likvider og likvider ved årets begyndelse og afslutning.

Der er ikke udarbejdet pengestrømsopgørelse for modervirksomheden, idet selskabets pengestrømme er indeholdt i pengestrømsopgørelsen for koncernen, jf. ÅRL § 86, stk. 4.

Likviditetsvirkningen af køb og salg af virksomheder vises separat under pengestrømme fra investeringsaktivitet. I pengestrømsopgørelsen indregnes pengestrømme vedrørende købte virksomheder fra anskaffelsestidspunktet, og pengestrømme vedrørende solgte virksomheder indregnes frem til salgstidspunktet.

### Pengestrømme fra driftsaktivitet

Pengestrømme fra driftsaktivitet opgøres som koncernens andel af resultatet reguleret for ikke-kontante driftsposter, ændring i driftskapital og betalt selskabsskat.

### Pengestrømme fra investeringsaktivitet

Pengestrømme fra investeringsaktivitet omfatter betaling i forbindelse med køb og salg af virksomheder og aktiviteter samt køb og salg af immaterielle, materielle og finansielle anlægsaktiver.

### Pengestrømme fra finansieringsaktivitet

Pengestrømme fra finansieringsaktivitet omfatter ændringer i størrelse eller sammensætning af koncernens selskabskapital og omkostninger forbundet hermed samt optagelse af lån, afdrag på rentebærende gæld og betaling af udbytte til selskabsdeltagere.

### Likvider

Likvider omfatter likvide beholdninger med fradrag af kortfristet gæld til pengeinstitutter.

## Anvendt regnskabspraksis

---

### Segmentoplysninger

Der gives oplysninger på forretningssegmenter og geografiske markeder. Koncernen har kun ét forretningssegment. Segmentoplysningerne følger modervirksomhedens regnskabspraksis, risici og interne økonomistyring.

# PENNEO

Underskrifterne i dette dokument er juridisk bindende. Dokumentet er underskrevet via Penneo™ sikker digital underskrift. Underskrivernes identiteter er blevet registereret, og informationerne er listet herunder.

“Med min underskrift bekræfter jeg indholdet og alle datoer i dette dokument.”

## Disa Sofia Hermansson Hammarskjöld

Bestyrelsesmedlem

Serienummer: 19740506xxxx

IP: 217.210.xxx.xxx

2022-06-15 13:27:57 UTC



## Jesper Vilstrup

Bestyrelsesmedlem

Serienummer: PID:9208-2002-2-053751007439

IP: 165.1.xxx.xxx

2022-06-15 13:52:35 UTC

NEM ID

## Søren Birn

Bestyrelsesformand

Serienummer: PID:9208-2002-2-969205892816

IP: 80.62.xxx.xxx

2022-06-15 14:09:58 UTC

NEM ID

## Thomas Jöhncke

Direktør

Serienummer: PID:9208-2002-2-453454316954

IP: 83.89.xxx.xxx

2022-06-15 14:32:11 UTC

NEM ID

## Anders Buchwald Hansen

Bestyrelsesmedlem

Serienummer: PID:9208-2002-2-667637922105

IP: 212.10.xxx.xxx

2022-06-15 19:09:23 UTC

NEM ID

## Jan Stærmosse-Enke

Direktør

Serienummer: PID:9208-2002-2-456777184945

IP: 176.23.xxx.xxx

2022-06-15 19:52:11 UTC

NEM ID

## Camilla Avlbjerg Christiansen

Bestyrelsesmedlem

Serienummer: PID:9208-2002-2-871970249574

IP: 128.76.xxx.xxx

2022-06-16 08:01:25 UTC

NEM ID

## Niels Vrist Bertelsen

Direktør

Serienummer: PID:9208-2002-2-541492821125

IP: 80.198.xxx.xxx

2022-06-16 08:41:56 UTC

NEM ID

Penneo dokumentnøgle: AVJ7F-0XUQT-AL4XE-2EXGO-7PTKN-UZV14

Dette dokument er underskrevet digitalt via **Penneo.com**. Signeringsbeviserne i dokumentet er sikret og valideret ved anvendelse af den matematiske hashværdi af det originale dokument. Dokumentet er låst for ændringer og tidsstemplet med et certifikat fra en betroet tredjepart. Alle kryptografiske signeringsbeviser er indlejret i denne PDF, i tilfælde af de skal anvendes til validering i fremtiden.

### Sådan kan du sikre, at dokumentet er originalt

Dette dokument er beskyttet med et Adobe CDS certifikat. Når du åbner dokumentet

i Adobe Reader, kan du se, at dokumentet er certificeret af **Penneo e-signature service** <[penneo@penneo.com](mailto:penneo@penneo.com)>. Dette er din garanti for, at indholdet af dokumentet er uændret.

Du har mulighed for at efterprøve de kryptografiske signeringsbeviser indlejret i dokumentet ved at anvende Penneos validator på følgende websted: <https://penneo.com/validate>

# PENNEO

Underskrifterne i dette dokument er juridisk bindende. Dokumentet er underskrevet via Penneo™ sikker digital underskrift. Underskrivernes identiteter er blevet registeret, og informationerne er listet herunder.

“Med min underskrift bekræfter jeg indholdet og alle datoer i dette dokument.”

## PETRA BENDELIN

Bestyrelsesmedlem

Serienummer: 19780128xxxx

IP: 213.96.xxx.xxx

2022-06-16 14:11:36 UTC



## Carina Avlbjerg Christiansen

Bestyrelsesmedlem

Serienummer: PID:9208-2002-2-828406112189

IP: 176.23.xxx.xxx

2022-06-17 13:18:45 UTC

NEM ID

## Jens Christian Geo Iermiin

Bestyrelsesmedlem

Serienummer: PID:9208-2002-2-927331085166

IP: 77.241.xxx.xxx

2022-06-17 14:35:07 UTC

NEM ID

## Malene Stagelund Mogensen

Statsautoriseret revisor

På vegne af: RSM Danmark Statsautoriseret Revisionsp...

Serienummer: CVR:25492145-RID:36782109

IP: 77.243.xxx.xxx

2022-06-18 08:16:38 UTC

NEM ID

## Konrad Jensen-Dahm

Statsautoriseret revisor

På vegne af: RSM Danmark Statsautoriseret Revisionsp...

Serienummer: CVR:25492145-RID:40945096

IP: 80.198.xxx.xxx

2022-06-19 10:26:59 UTC

NEM ID

## Steffen Thomsen Schultz

Dirigent

Serienummer: 91fa53a5-a760-4f60-a525-3f90bd18a5c7

IP: 176.23.xxx.xxx

2022-06-19 18:21:07 UTC

Mit ID

Penneo dokumentnøgle: AVJ7F-0XUQT-AL4XE-2EXGO-7PTKN-UZV14

Dette dokument er underskrevet digitalt via **Penneo.com**. Signeringsbeviserne i dokumentet er sikret og valideret ved anvendelse af den matematiske hashværdi af det originale dokument. Dokumentet er låst for ændringer og tidsstempelt med et certifikat fra en betroet tredjepart. Alle kryptografiske signeringsbeviser er indlejret i denne PDF, i tilfælde af de skal anvendes til validering i fremtiden.

### Sådan kan du sikre, at dokumentet er originalt

Dette dokument er beskyttet med et Adobe CDS certifikat. Når du åbner dokumentet

i Adobe Reader, kan du se, at dokumentet er certificeret af **Penneo e-signature service** <[penneo@penneo.com](mailto:penneo@penneo.com)>. Dette er din garanti for, at indholdet af dokumentet er uændret.

Du har mulighed for at efterprøve de kryptografiske signeringsbeviser indlejret i dokumentet ved at anvende Penneos validator på følgende websted: <https://penneo.com/validate>