



# RSM

**RSM Danmark**

Statsautoriseret  
Revisionspartnerselskab

Birkemose Allé 39, 1. sal  
6000 Kolding  
T +45 76 34 40 00

CVR nr. 25 49 21 45

kolding@rsm.dk  
www.rsm.dk

# Nic. Christiansen Gruppen A/S

Esbjergvej 101, 6000 Kolding

CVR-nr. 38 09 02 16

## Årsrapport

**2023**

Årsrapporten er fremlagt og godkendt på selskabets ordinære generalforsamling den 9. april 2024.

---

Niels Vrist Bertelsen  
Dirigent

## Indholdsfortegnelse

---

	<u>Side</u>
<b>Påtegninger</b>	
Ledelsespåtegning	1
Den uafhængige revisors revisionspåtegning	2
<b>Ledelsesberetning</b>	
Selskabsoplysninger	5
Koncernoversigt	6
Hovedtal og nøgletal for koncernen	7
Ledelsesberetning	9
<b>Koncern- og årsregnskab 1. januar - 31. december 2023</b>	
Resultatopgørelse	19
Balance	20
Egenkapitalopgørelse for koncernen	24
Egenkapitalopgørelse for modervirksomheden	24
Pengestrømsopgørelse	26
Noter	27
Anvendt regnskabspraksis	42

## Ledespåtegning

---

Bestyrelse og direktion har dags dato aflagt årsrapporten for 2023 for Nic. Christiansen Gruppen A/S.

Årsrapporten er aflagt i overensstemmelse med årsregnskabsloven.

Vi anser den valgte regnskabspraksis for hensigtsmæssig, og efter vores opfattelse giver koncernregnskabet og årsregnskabet et retvisende billede af koncernens og selskabets aktiver, passiver og finansielle stilling pr. 31. december 2023, af resultatet af koncernens og selskabets aktiviteter og af koncernens pengestrømme for regnskabsåret 1. januar - 31. december 2023.

Ledelsesberetningen indeholder efter vores opfattelse en retvisende redegørelse for de forhold, som beretningen omhandler.

Årsrapporten indstilles til generalforsamlingens godkendelse.

Kolding, den 9. april 2024

### Direktion

Niels Vrist Bertelsen

Jan Stærmose-Enke

Thomas Jöhncke

### Bestyrelse

Søren Birn  
Formand

Camilla Avlbjerg Christiansen  
Næstformand

Carina Avlbjerg Christiansen  
Næstformand

Jesper Vilstrup

Jens Christian Iermiin

Petra Ulrika Bendelin

Disa Sofia Hermansson  
Hammar skjöld

## Den uafhængige revisors revisionspåtegning

---

### Til kapitalejeren i Nic. Christiansen Gruppen A/S

#### **Konklusion**

Vi har revideret koncernregnskabet og årsregnskabet for Nic. Christiansen Gruppen A/S for regnskabsåret 1. januar - 31. december 2023, der omfatter resultatopgørelse, balance, egenkapitalopgørelse, noter og anvendt regnskabspraksis for såvel koncernen som selskabet samt pengestrømsopgørelse for koncernen. Koncernregnskabet og årsregnskabet udarbejdes efter årsregnskabsloven.

Det er vores opfattelse, at koncernregnskabet og årsregnskabet giver et retvisende billede af koncernens og selskabets aktiver, passiver og finansielle stilling pr. 31. december 2023, af resultatet af koncernens og selskabets aktiviteter og af koncernens pengestrømme for regnskabsåret 1. januar - 31. december 2023 i overensstemmelse med årsregnskabsloven.

#### **Grundlag for konklusion**

Vi har udført vores revision i overensstemmelse med internationale standarder om revision og de yderligere krav, der er gældende i Danmark. Vores ansvar ifølge disse standarder og krav er nærmere beskrevet i revisionspåtegningens afsnit "Revisors ansvar for revisionen af koncernregnskabet og årsregnskabet". Vi er uafhængige af koncernen i overensstemmelse med International Ethics Standards Board for Accountants' internationale retningslinjer for revisorerets etiske adfærd (IESBA Code) og de yderligere etiske krav, der er gældende i Danmark, ligesom vi har opfyldt vores øvrige etiske forpligtelser i henhold til disse krav og IESBA Code. Det er vores opfattelse, at det opnåede revisionsbevis er tilstrækkeligt og egnet som grundlag for vores konklusion.

#### **Ledelsens ansvar for koncernregnskabet og årsregnskabet**

Ledelsen har ansvaret for udarbejdelsen af et koncernregnskab og et årsregnskab, der giver et retvisende billede i overensstemmelse med årsregnskabsloven. Ledelsen har endvidere ansvaret for den interne kontrol, som ledelsen anser nødvendig for at udarbejde et koncernregnskab og et årsregnskab uden væsentlig fejlinformation, uanset om denne skyldes besvigelser eller fejl.

Ved udarbejdelsen af koncernregnskabet og årsregnskabet er ledelsen ansvarlig for at vurdere koncernens og selskabets evne til at fortsætte driften; at oplyse om forhold vedrørende fortsat drift, hvor dette er relevant; samt at udarbejde koncernregnskabet og årsregnskabet på grundlag af regnskabsprincippet om fortsat drift, medmindre ledelsen enten har til hensigt at likvidere koncernen eller selskabet, indstille driften eller ikke har andet realistisk alternativ end at gøre dette.

## Den uafhængige revisors revisionspåtegning

---

### Revisors ansvar for revisionen af koncernregnskabet og årsregnskabet

Vores mål er at opnå høj grad af sikkerhed for, om koncernregnskabet og årsregnskabet som helhed er uden væsentlig fejlinformation, uanset om denne skyldes besvigelser eller fejl, og at afgive en revisionspåtegning med en konklusion. Høj grad af sikkerhed er et højt niveau af sikkerhed, men er ikke en garanti for, at en revision, der udføres i overensstemmelse med internationale standarder om revision og de yderligere krav, der er gældende i Danmark, altid vil afdække væsentlig fejlinformation, når sådan findes. Fejlinformationer kan opstå som følge af besvigelser eller fejl og kan betragtes som væsentlige, hvis det med rimelighed kan forventes, at de enkeltvis eller samlet har indflydelse på de økonomiske beslutninger, som regnskabsbrugere træffer på grundlag af koncernregnskabet og årsregnskabet.

Som led i en revision, der udføres i overensstemmelse med internationale standarder om revision og de yderligere krav, der er gældende i Danmark, foretager vi faglige vurderinger og opretholder professionel skepsis under revisionen. Herudover:

- Identificerer og vurderer vi risikoen for væsentlig fejlinformation i koncernregnskabet og årsregnskabet, uanset om denne skyldes besvigelser eller fejl, udformer og udfører revisionshandlinger som reaktion på disse risici samt opnår revisionsbevis, der er tilstrækkeligt og egnet til at danne grundlag for vores konklusion. Risikoen for ikke at opdage væsentlig fejlinformation forårsaget af besvigelser er højere end ved væsentlig fejlinformation forårsaget af fejl, idet besvigelser kan omfatte sammensværgelser, dokumentfalsk, bevidste udeladelser, vildledning eller tilsidesættelse af intern kontrol.
- Opnår vi forståelse af den interne kontrol med relevans for revisionen for at kunne udforme revisionshandlinger, der er passende efter omstændighederne, men ikke for at kunne udtrykke en konklusion om effektiviteten af koncernens og selskabets interne kontrol.
- Tager vi stilling til, om den regnskabspraksis, som er anvendt af ledelsen, er passende, samt om de regnskabsmæssige skøn og tilknyttede oplysninger, som ledelsen har udarbejdet, er rimelige.
- Konkluderer vi, om ledelsens udarbejdelse af koncernregnskabet og årsregnskabet på grundlag af regnskabsprincippet om fortsat drift er passende, samt om der på grundlag af det opnåede revisionsbevis er væsentlig usikkerhed forbundet med begivenheder eller forhold, der kan skabe betydelig tvivl om koncernens og selskabets evne til at fortsætte driften. Hvis vi konkluderer, at der er en væsentlig usikkerhed, skal vi i vores revisionspåtegning gøre opmærksom på oplysninger herom i koncernregnskabet og årsregnskabet eller, hvis sådanne oplysninger ikke er tilstrækkelige, modificere vores konklusion. Vores konklusioner er baseret på det revisionsbevis, der er opnået frem til datoen for vores revisionspåtegning. Fremtidige begivenheder eller forhold kan dog medføre, at koncernen og selskabet ikke længere kan fortsætte driften.
- Tager vi stilling til den samlede præsentation, struktur og indhold af koncernregnskabet og årsregnskabet, herunder noteoplysningerne, samt om koncernregnskabet og årsregnskabet afspejler de underliggende transaktioner og begivenheder på en sådan måde, at der gives et retvisende billede heraf.

## Den uafhængige revisors revisionspåtegning

---

- Opnår vi tilstrækkeligt og egnet revisionsbevis for de finansielle oplysninger for virksomhederne eller forretningsaktiviteterne i koncernen til brug for at udtrykke en konklusion om koncernregnskabet. Vi er ansvarlige for at lede, føre tilsyn med og udføre koncernrevisionen. Vi er eneansvarlige for vores revisionskonklusion.

Vi kommunikerer med den øverste ledelse om blandt andet det planlagte omfang og den tidsmæssige placering af revisionen samt betydelige revisionsmæssige observationer, herunder eventuelle betydelige mangler i intern kontrol, som vi identificerer under revisionen.

### Udtalelse om ledelsesberetningen

Ledelsen er ansvarlig for ledelsesberetningen.

Vores konklusion om koncernregnskabet og årsregnskabet omfatter ikke ledelsesberetningen, og vi udtrykker ingen form for konklusion med sikkerhed om ledelsesberetningen.

I tilknytning til vores revision af koncernregnskabet og årsregnskabet er det vores ansvar at læse ledelsesberetningen og i den forbindelse overveje, om ledelsesberetningen er væsentligt inkonsistent med koncernregnskabet eller årsregnskabet eller vores viden opnået ved revisionen eller på anden måde synes at indeholde væsentlig fejlinformation.

Vores ansvar er derudover at overveje, om ledelsesberetningen indeholder krævede oplysninger i henhold til årsregnskabsloven.

Baseret på det udførte arbejde er det vores opfattelse, at ledelsesberetningen er i overensstemmelse med koncernregnskabet og årsregnskabet og er udarbejdet i overensstemmelse med årsregnskabslovens krav. Vi har ikke fundet væsentlig fejlinformation i ledelsesberetningen.

Kolding, den 9. april 2024

### RSM Danmark

Statsautoriseret Revisionspartnerselskab  
CVR-nr. 25 49 21 45

Malene Mogensen  
statsautoriseret revisor  
mne34478

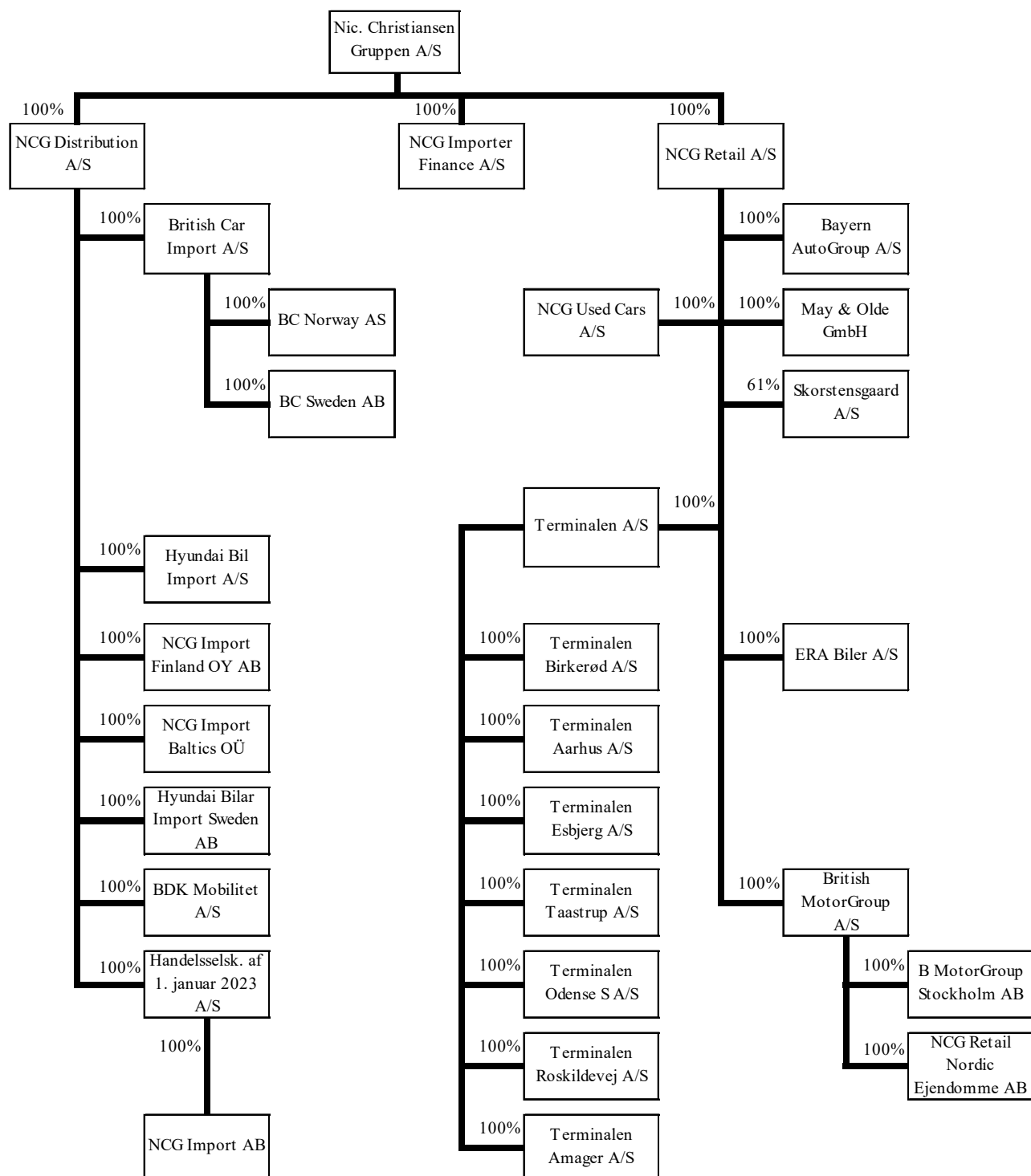
Konrad Jensen-Dahm  
statsautoriseret revisor  
mne34321

## Selskabsoplysninger

---

<b>Selskabet</b>	Nic. Christiansen Gruppen A/S Esbjergvej 101 6000 Kolding
	Telefon: 70 15 15 99
	CVR-nr.: 38 09 02 16
	Hjemsted: Kolding
	Regnskabsår: 1. januar - 31. december
<b>Bestyrelse</b>	Søren Birn, Formand Camilla Avlbjerg Christiansen, Næstformand Carina Avlbjerg Christiansen, Næstformand Jesper Vilstrup Jens Christian Iermiin Petra Ulrika Bendelin Disa Sofia Hermansson Hammarskjöld
<b>Direktion</b>	Niels Vrist Bertelsen Jan Stærmosé-Enke Thomas Jöhncke
<b>Revision</b>	RSM Danmark Statsautoriseret Revisionspartnerselskab Birkemose Allé 39, 1. sal 6000 Kolding
<b>Modervirksomhed</b>	B. Christiansen Holding A/S Esbjergvej 101 6000 Kolding CVR-nr. 25 82 46 60

# Koncernoversigt





## Hovedtal og nøgletal for koncernen

	2023 t.kr.	2022 t.kr.	2021 t.kr.	2020 t.kr.	2019 t.kr.
<b>Resultatopgørelse:</b>					
Nettoomsætning	8.542.375	7.142.608	9.119.955	7.183.717	8.781.462
Bruttoresultat	715.122	684.434	1.106.901	836.470	1.110.286
Resultat af primær drift (EBIT)	207.810	251.648	301.181	89.997	220.876
Finansielle poster, netto	-29.353	25.106	65.424	3.456	34.968
Resultat før skat	178.457	276.754	366.605	93.453	255.844
Årets resultat	133.535	210.597	287.986	67.928	200.586
<b>Balance:</b>					
Balancesum (Investeret kapital)	3.015.425	2.293.470	1.854.252	1.920.272	2.159.073
Investeringer i materielle anlægsaktiver	57.961	44.381	14.613	20.683	47.897
Egenkapital	1.179.447	1.211.676	1.004.058	709.444	643.812
<b>Pengestrømme:</b>					
Driftsaktivitet	40.330	-266.906	453.698	291.108	-226.215
Investeringsaktivitet	-262.121	-38.239	-6.941	-10.286	-37.186
Finansieringsaktivitet	81.563	104.225	-3.292	-3.364	-10.000
<b>Medarbejdere:</b>					
Gennemsnitligt antal heltidsansatte medarbejdere	822	675	649	652	663
<b>Nøgletal i %:</b>					
Bruttomargin	8,4	9,6	12,1	11,6	12,6
Overskudsgrad (EBIT-margin)	2,4	3,5	3,3	1,3	2,5
Afkast af investeret kapital	7,8	12,1	16,0	4,4	11,4
Soliditetsgrad	39,1	52,8	54,1	36,9	29,8
Egenkapitalforrentning	11,2	19,0	33,6	10,0	36,5

Beregningen af hoved- og nøgletal følger i al væsentlighed Finansforeningens anbefalinger og afviger kun på nogle punkter herfra.

Hoved- og nøgletallene for 2019-2021 er ikke tilpasset den ændrede regnskabspraksis til artsopdelt resultatopgørelse. En tilpasning af Hoved- og nøgletallene for de år, vil alene påvirke tallene for "Bruttoresultat".

## Hovedtal og nøgletal for koncernen

---

De i hoved- og nøgletalsoversigten anførte nøgletal er beregnet således:

<b>Bruttomargin</b>	$\frac{\text{Bruttoresultat} \times 100}{\text{Nettoomsætning}}$
<b>Overskudsgrad (EBIT-margin)</b>	$\frac{\text{Resultat af primær drift (EBIT)} \times 100}{\text{Nettoomsætning}}$
<b>Afkast af investeret kapital</b>	$\frac{\text{Resultat af primær drift (EBIT)} \times 100}{\text{Gennemsnitlig investeret kapital}}$
<b>Soliditetsgrad</b>	$\frac{\text{Egenkapital inkl. minoritetsinteresser ultimo} \times 100}{\text{Aktiver i alt ultimo}}$
<b>Egenkapitalforrentning</b>	$\frac{* \text{Resultat} \times 100}{\text{Gennemsnitlig egenkapital inklusiv minoritetsinteresser}}$
<b>*Resultat</b>	Årets resultat inkl. minoritetsinteressers andel heraf

## Ledelsesberetning

---

### Indledning

Den grønne omstilling ændrer fundamentalt den måde, vi lever på. Den forandrer vores måde at drive virksomhed på – og de produkter, vi sælger. I de fleste danskeres regnskab er bilen en stor post, men i Danmarks CO2-regnskab kommer den i de kommende år til at fylde betydeligt mindre på grund af forbrugernes store appetit på el- og hybridbiler. Dermed er arbejdet med mobilitet vigtigere end nogensinde. Politikerne har vedtaget afgiftsniveauer, der holder bilerne i prislejer, der er til at betale for stadig flere danskere. Tilsammen forklarer appetit og afgifter rekordsalget af elbiler i 2023. På vejen mod klimaneutralitet tæller hvert et skridt, og derfor ser vi hvert eneste salg af en el- eller hybridbil som en sejr på vejen mod et større mål.

Klimaudfordringerne har skabt en ny udvikling i den internationale bilindustri. En udvikling, der også gør sig gældende i Danmark. Nogle betegner udviklingen som dramatisk. Hos Nic. Christiansen Gruppen ser vi udviklingen som noget, der skaber et væld af nye muligheder for, at vi kan blive relevante partnere for endnu flere. Vi er en stolt familieejet virksomhed med en økonomi, som giver os mulighed for at købe op og investere i nye tiltag – også i tider med store forandringer. Med et dansk hovedmarked driver vi forretning i Norden, Baltikum og Tyskland. Vi importerer og forhandler en række populære bilmærker og bygger hele tiden oven på den erfaring, sans for timing og evne til omstilling, som vi har oparbejdet, siden vi blev etableret i 1967.

Vi er drevet af at gøre tingene ordentligt, med høje ambitioner, med passion og ikke mindst: Med sammenhold. Vi er optagede af at udvikle os i takt med – og gerne foran – det samfund, vi er en del af. Derfor er vi heller ikke bange for at stille os selv fundamentale spørgsmål og handle på, hvorvidt vi gør tingene rigtigt, har den rette strategi, organisering og rekruttering.

Når biler, markedsføring og salg digitaliseres, kræver det nye kompetencer og medarbejdere. Hver eneste medarbejder er med på holdet, fordi de hver dag gør en forskel, og vi er stolte af den mangfoldighed, vi ser accelerere i vores virksomhed. Ikke mindst når det handler om nye kompetencer. Vi ønsker at være tidssvarende i vores rekruttering af medarbejdere og ledere, som udgør hele fundamentet for vores fremtidige succes.

I Nic. Christiansen Gruppen går vi hver dag på arbejde for at hjælpe med at flytte mennesker – tættere på deres mål og hinanden. Vi tror på, at når vi udvikler vores forretning og de mennesker, der arbejder her, skaber vi en virksomhed, der er med til at forbinde og skabe sammenhænge i marked og samfund. Derfor handler vores nye strategi One NCG – Moving Forward om fælles værdier og en fokuseret og koordineret måde at løse vores opgaver på. Det gør vi bedst, når vi samarbejder om vores fælles mål: Moving – Mobility & People.

## Ledelsesberetning

---

I 2024 kommer det til at foregå i nye rammer for en del af Nic. Christiansen Gruppens medarbejdere, når vi i efteråret indvier koncernens nye hovedkvarter, NCG Huset, i hjertet af Kolding. Vores vision har været at skabe et smukt og dynamisk kontorhus, som indbyder til øget samarbejde på tværs – og som har et moderne og klimabevidst udgangspunkt, blandt andet med ladeløsninger og at der er prioriteret plads til grønne arealer rundt om bygningen til at styrke biodiversiteten. Vi er stolte af, at disse tiltag blandt andet har medvirket til, at byggeriet i en prævurdering har fået en DGNB GULD-certificering. Det har været en ambition længe før første spadestik, fordi det understreger vores fokus på social, økonomisk og miljømæssig bæredygtighed.

Med indvielsen af NCG Huset tager vi i 2024 hul på et nyt stort kapitel for koncernen, og vi glæder os til at gå en spændende fremtid i møde med en moderne organisation, inspirerende rammer og masser af visioner for fremtidens mobilitet.

### Præsentation af virksomheden

Nic. Christiansen Gruppens hovedaktiviteter var i 2023 delt i tre divisioner: Import, Retail og Leasing / finansiering. I løbet af første kvartal 2024 er implementeret en ny selskabsstruktur, som uddybes i afsnittet 'Strategi'.

Koncernens moderselskab, Nic. Christiansen Gruppen A/S, forestår den overordnede ledelse af koncernen, herunder fælles administrative opgaver som Økonomi, Operations, Marketing, HR, BI, IT, Online samt Compliance/ GDPR.

### Import

Koncernens importaktiviteter består af Hyundai i Danmark og Sverige gennem selskabet Hyundai Bil Import A/S og Hyundai Bilar Import AB samt Honda i Finland og Baltikum gennem selskaberne NCG Import Finland Oy AB og NCG Import Baltics OÜ. Koncernen importerer ligeledes BYD i Danmark gennem BDK Mobilitet A/S.

Derudover importerer man også Land Rover og Jaguar i Danmark, Sverige og Norge gennem selskaberne British Car Import A/S, BC Sweden AB og BC Norway AS. Aktiviteterne i Sverige og Norge er dog frasolgt med virkning fra 1/4 2024.

Såvel biler som reservedele afsættes gennem et autoriseret forhandlernetværk bestående af forhandlere og/eller serviceværksteder.

Endvidere har koncernen importagenturet på Honda Motorcykler og Honda Power Products i Baltikum.

### Retail

Koncernens retailaktiviteter er organiseret under datterselskabet NCG Retail A/S og yderligere opdelt i fem forhandlerkæder; Terminalen A/S, Bayern AutoGroup A/S, May & Olde GmbH, ERA Biler A/S og British MotorGroup A/S. De fem forhandlerkæder har værksteder med specialuddannede mekanikere og servicerrådgivere. Desuden består retailaktiviteterne af værkstedskæden Skorstensgaard A/S.

## Ledelsesberetning

---

Terminalen-koncernen består af syv bilhuse fordelt med fire på Sjælland, et på Fyn og to i Jylland. Bilhusene fungerer som multibrand-butikker og er autoriserede forhandlere og serviceværksteder for bilmærkerne Hyundai, Toyota, Nissan, Mazda, Suzuki, Honda og BYD.

Bayern AutoGroup er en autoriseret BMW/Mini-forhandlerkæde bestående af seks bilhuse, hvoraf et er placeret på Fyn og de resterende fem i Jylland.

Den tyske BMW-forhandlerkæde May & Olde GmbH, som er blevet opkøbt i 2023, har syv forretninger i Nordtyskland. De er alle placeret nord for Hamborg.

ERA Biler er autoriseret Toyota-forhandler, og kæden består af tre forretninger, som alle er placeret på Sjælland.

Aktiviteterne i British MotorGroup A/S består af en Jaguar-Land Rover-forhandler i København. Med virkning fra årsskiftet har koncernen frasolgt sine svenske aktiviteter, der talte to forhandlere i Stockholm.

Skorstensgaard er en værkstedskæde, som har 22 værksteder, der er fordelt over hele Danmark.

### Leasing/finansiering

Koncernens leasing- og finansieringsselskab udbyder forskellige leasing- og finansieringsløsninger til det skandinaviske marked for både forbrugere og forhandlere. Selskabets primære forretningsområder er købekontrakter og forskellige leasingprodukter.

### Udvikling i aktiviteter og økonomiske forhold

Nic. Christiansen Gruppen leverede i 2023 et resultat på 178 mio. kr. før skat. Resultatet anses for tilfredsstillende.

Omsætningen udgør 8.542 mio. kr. Omsætningen er steget 20 procent i forhold til 2022, hvor den lød på 7.143 mio. kr.

Koncernen har i 2023 styrket sin forretning med en række opkøb, som giver et strategisk fundament for vækst og øget indtjening i de kommende år.

Ved udgangen af 2023 stod koncernen fortsat i en stærk finansiel position skabt af en stærk basisdrift og en sund balance. Egenkapitalen var ved årsafslutningen 1.179 mio. kr. Koncernens soliditetsgrad er 39%. Dertil havde koncernen på balancedagen uudnyttede trækingsrettigheder på 978 mio. kr.

Koncernens finansielle stilling betyder, at man står godt rustet til at fortsætte det strategiske sigte på vækst via udvikling af den eksisterende forretning samt opkøb.

### Strategi

Nic. Christiansen Gruppens driftsmodel skal betjene kundernes mobilitetsbehov og være kendt for at være serviceorienteret, relevant, vedkommende og konkurrencedygtig så længe som muligt i en bils livscyklus.

## Ledelsesberetning

---

Blandt producenterne vil vi være kendt for ”best-in-class”, når det gælder forståelse af markedet, og vi stræber efter en position som den mest kompetente samarbejdspartner på det danske marked.

Forudsætningen for at fastholde konkurrencedygtigheden og løbende sikre den finansielle styrkeposition er kosteffektivitet og enkle beslutningskæder.

Derfor har Nic. Christiansen Gruppen under overskriften ”One NCG Moving Forward’ i november 2023 gennemført en omfattende reorganisering. Reorganiseringen betyder, at organisationen står godt rustet til at være den optimale partner for såvel kunder som producenter.

På det selskabsstrukturelle niveau er ændringerne formelt set trådt i kraft 1/1 2024 for de fleste selskabers vedkommende, men på tværs af koncernen er der altså blevet arbejdet ud fra den nye organisation siden starten af Q4.

Også i 2023 har vi været i stand til at fastholde eksekveringen af vores strategi, tilpasse os og udnytte de muligheder, som opstår sammen med de store omvæltninger, der sker i markedet.

### **Tilfredsstillende resultat i et udfordrende år**

Årets resultat i 2023 er bedre end budgetteret og skabt i et år i bilbranchen, der blev præget af flere dynamiske effekter, der med forskelligt afsæt udfoldede sig samtidig. Blandt hovedpunkter kan nævnes en accelererende ændret forbrugeradfærd i retning af elbiler, en teknologisk udvikling på producentniveau, der aldrig tidligere har været kraftigere, tiltagende konkurrence imellem producenter og grundlæggende stor branchevolatilitet. Volatiliteten er i høj grad et udtryk for, at der er kommet flere kinesiske brands på markedet, ligesom markedet generelt i årets løb har været præget af prisreduktioner.

2023 markerer samtidig starten på en ny epoke i branchen: Efter en årrække med følgerne af coronapandemien og krigen i Ukraine og de afledte makroøkonomiske konsekvenser, herunder problemer med forsyningskæderne, blev leveringstiderne i 2023 normaliseret. I stedet udvikledes et stigende udbud på markedet. Der er tale om et markant skift fra et ”pull-marked” til et ”push-marked” i løbet af 2023, hvilket tester styrken både på producentniveau og blandt nationale importører og forhandlere.

Nic. Christiansen Gruppen står strategisk og finansielt velforberedt. Igennem årene er der opbygget en stærk økonomisk position, og derfor har man været rustet til at gribe de seneste års omskiftelige branchetilstande som nye muligheder. Med både tilpasningen af den eksisterende forretning samt opkøb er det vurderingen, at koncernen står fortsat stærkt positioneret til vækst i et volatilt marked, der stiller større krav end nogensinde til såvel strategi som til dygtigt købmandskab.

Nic. Christiansen Gruppen har brugt den finansielle styrke, man havde ved indgangen til 2023, til at foretage en række spændende opkøb, som udbygger koncernens stærke position i markedet.

Med opkøbet af May & Olde er koncernen for første gang i sin 57-årige historie trådt ind på det tyske marked. Forventningerne til May & Olde var på forhånd store, og de er til fulde blevet indfriet og har understreget det store potentiale, koncernen ser for den nordtyske kæde.

## Ledelsesberetning

---

Koncernens køb af Skorstensgaard giver ligeledes mulighed for at udvide koncernens forretningsområder og etablerer forudsætningerne for at forlænge forholdet til kunderne. Skorstensgaards stærke platform og store kundetilfredshed giver derfor lovende perspektiver for fremtiden.

Konkurrencemyndighedernes godkendelse af opkøbet af Toyota-forhandlerkæden ERA Biler kom i slutningen af december. ERA Bilers bidrag til koncernens resultatskabelse vil derfor først kunne ses i 2024.

I 2023 har det særligt været Hyundai og Bayern AutoGroup som har bidraget til det positive resultat. Begge mærker har oplevet danskernes fortsat kraftigt stigende interesse i elbiler, og Hyundai og BMW står stærkt positioneret til en fremtid, hvor forbrugernes fokus i endnu højere grad vil være på netop elbiler. I 2023 står elbiler eksempelvis for mere end 80 procent af det samlede BMW-salg til private hos Bayern AutoGroup.

Generelt har udviklingen indenfor elektriske biler været markant i det seneste halvandet år, idet man fra oktober 2022 til december 2023 fordoblede antallet af elbiler på de danske veje, således tallet nu er over 200.000. Det mærker man altså også hos Nic. Christiansen Gruppen, der i 2023 har solgt 92 procent flere elbiler sammenlignet med 2022. Og koncernen forventer, at denne udvikling vil fortsætte, og derfor er det afgørende at have et bredt og attraktivt udvalg af elbiler.

### Ejendomme

I årets løb er størstedelen af koncernens ejendomme blevet udskilt og flyttet over i et søsterselskab, som fremover udelukkende fokuserer på ejendomme.

**NCG Finans** leverer et tilfredsstillende resultat før skat på 38,8 mio. kr. efter et år med et større forbrugerfokus på leasing. Særligt den første halvdel af 2023 skabte gunstige vilkår på grund af stor volumen i brugtbilssalget. Samtidig har et intensiveret fokus på optimering af driften samt en gradvis udfasning af aktiviteter i Sverige og Norge også bidraget positivt til resultatet.

### Import

**Hyundai Bil Import** leverer et tilfredsstillende resultat før skat på 120 mio. kr., hvilket er det bedste i selskabets historie.

Søsterselskabet Hyundai Bilar Import Sweden AB leverede et tilfredsstillende resultat før skat på 28,7 mio. kr.

Hyundai har bygget videre på sin stærke position som en af de førende producenter indenfor el- og pluginhybridbiler. Koncernen forventer, at Hyundai vil fastholde sin position i markedet og bevare sin konkurrencedygtighed i takt med, at der præsenteres nye modeller. En del af omsætningsvæksten skyldes en forskydning hen over årsskiftet 2022/2023 i forhold til biler, der var bestilt i 2022, men som først blev leveret i 2023.

D. 1/7 2024 overdrages Hyundai's svenske aktiviteter til Hyundai Motor Europe, som ønsker et strategisk skifte i Sverige. Koncernens tætte samarbejde med Hyundai fortsætter på det danske marked.

## Ledelsesberetning

---

**Honda**, under NCG Import Baltics OÜ og NCG Import Finland OY AB, leverer et tilfredsstillende resultat før skat på 6,2 mio. kr. Honda har bevaret sin stærke position i markedet for motorcykler i Baltikum og Finland. Forventningen er også, at man vil opnå en styrket position på bilmarkedet i det kommende år, idet Honda lancerer flere pluginhybrid- og elbilmodeller i løbet af 2024. Forventningen er derfor, at man også i 2024 vil levere en profitabel vækst – om end det sker fra et relativt lavt leje.

**BDK Mobilitet**, der importerer BYD-biler, leverer et resultat før skat på -17,5 mio. kr. i 2023. Resultatet udtrykker store investeringer i et nyt salgssetup og i markedsføring. Forsinket lancering af en række modeller gjorde første halvår svagere end ventet. Interessen har løbende været tiltagende, og udmøntede sig for alvor i en stigning i salget i tredje og fjerde kvartal, hvilket også har ført en pæn ordreportefølje med ind i 2024. Kvalitets- og prismæssigt har BYD styrken til at positionere sig konkurrencedygtigt. Forventningen til 2024 er en profitabel drift.

**British Car Import** skabte et resultat før skat på 12,2 mio. kr. British Car Import har med virkning fra årsskiftet til 2024 solgt sine aktiviteter i Sverige og Norge, så fokus fremover udelukkende vil være på Danmark, hvor der er etableret et ”small-importer-setup,” hvor import og retail er slået sammen. Denne optimering af forretningen forventes at højne profitabiliteten, hvorfor forventningen til et tilfredsstillende resultat i 2024 er til stede.

### Retail

**Terminalen** realiserede i 2023 et resultat før skat på -29,4 mio. kr. Resultatet er ikke tilfredsstillende, og årsagerne skal findes i leveringsforsinkelser af biler fra Hyundai og BYD samt et brugtbilssalg, der har oplevet et fald i avancer og volumen. Ligeledes har flere af Terminalens mærker været udfordret af den store volatilitet på markedet. For at sikre en optimal konkurrenceposition og indfri Terminalens fulde potentiale kræves en tilpasning af forretningen. Den proces er påbegyndt efter lancering af koncernens reorganisering. Det vil blandt andet betyde, at Terminalen fremover skal forhandle færre mærker. Omstillingen af forretningen er dog en tidskrævende proces, som ikke forventes afsluttet i 2024.

**Bayern AutoGroup** skabte i 2023 et resultat før skat på 60,6 mio. kr. Resultat er tilfredsstillende og et udtryk for den store efterspørgsel, der har været på særligt BMW – herunder de populære elbilmodeller, som det tyske mærke har i porteføljen. Samtidig konstateres det, at kunderne udviser stor loyalitet mod BMW trods volatilitet og konkurrence på markedet. Dette er med til at understrege de store forventninger, koncernen har til Bayern AutoGroup.

**May & Olde** leverede et resultat før skat på 16,5 mio. kr., i de fem måneder, som den tyske kæde nåede at være en del af koncernen i 2023. Resultatet er tilfredsstillende og viser, at May & Olde har levet op til koncernens forventninger til opkøbet. Der er stor optimisme omkring de fremtidige perspektiver for May & Olde, som er Nic. Christiansen Gruppens brohoved på det tyske marked.



## Ledelsesberetning

---

**Skorstensgaard** leverede et resultat før skat på -5,5 mio. kr. for den periode, hvor værkstedskæden nåede at være en del af koncernen i 2023. Værkstedskæden blev i 2023 en del af Nic. Christiansen Gruppen, da koncernen købte aktiemajoriteten i selskabet. Det negative resultat er påvirket af en række engangsudgifter i forbindelse med salget, ligesom der er blevet investeret i teknologi og udvikling af selskabets koncept. Efter overtagelsen har Nic. Christiansen refinansieret Skorstensgaards gældsposter og ser et stort potentiale i værkstedskæden. Ikke mindst fordi kæden kan forlænge kundeforholdet og være platform for interessante partnerskaber. Derudover vil Skorstensgaard i løbet af 2024 blive certificeret servicepoint for BYD på fire udvalgte lokationer. Forventningen er, at Skorstensgaard vil være profitable i 2024.

**British MotorGroup** har i 2023 realiseret et resultat før skat på -1,1 mio. kr. Resultatet er isoleret set ikke tilfredsstillende, men en del af forklaringen skal findes i leverancesituationen. Aktiviteterne i Danmark har bidraget positivt, selvom man ikke har modtaget det ønskede antal biler fra producenten, mens de svenske aktiviteter har været mere udfordret. Ved overgangen til 2024 er den svenske del af forretningen blevet frasolgt, hvilket betyder, at aktiviteterne fremadrettet udelukkende vil være i Danmark, hvor der vil være et small importer setup, som er kombineret import- og retailselskab. Det giver et stærkt strategisk udgangspunkt, og perspektiverne er derfor positive for British Motor Group.

**NCG Retail** leverer et resultat før skat på -14,8 mio. kr. for 2023, hvilket overvejende er et udtryk for afskrivning af goodwill samt engangsomkostninger til rådgivere i forbindelse med eksekveringen af koncernens opkøbsstrategi.

### Forventninger til fremtiden

Nic. Christiansen Gruppen har i et udfordrende 2023 vist koncernens robusthed i et marked, som har været præget af stor volatilitet. Nic. Christiansen Gruppen forventer, at volatiliteten vil tage yderligere til i styrke i 2024 som en konsekvens af en skærpet konkurrence på tværs af branchen.

Konkurrencesituationen mellem de globale bilproducenter er historisk hård.

Nic. Christiansen Gruppen står såvel strategisk som økonomisk stærkt rustet til at agere optimalt i de aktuelle markedsvilkår. Koncernen har gennemført en række lovende opkøb. Ambitionen er fortsat at supplere de eksisterende forretningsområders organiske vækst med opkøb. De sidste forhandlinger om at overtage importen af Ford blev indledt i slutningen af 2023 og forventes at udmønte sig i en formel overtagelse i sidste halvdel af 2024. Dette vil løfte koncernens salg betragteligt og styrke positionen indenfor varebiler, hvor Ford er markedsleder gennem mange år.

Derudover forventer koncernen, at der vil ske udvidelse af eksisterende forretning, ligesom der vil blive tilføjet nye importmærker. Disse tiltag skal medvirke til, at Nic. Christiansen Gruppen om fem år sælger mere end dobbelt så mange biler, som tilfældet er i dag.

2024 forventes at blive et år, hvor forbrugerne i stigende grad vil fokusere på leasingkontrakter, hvilket giver gode vilkår for NCG Leasing og Finans. Ligeledes forventes marginerne generelt at komme under pres som en konsekvens af den skærpede konkurrence i markedet.

## Ledelsesberetning

---

Nic. Christiansen Gruppen budgetterer med en omsætning i 2024 på 8,5 mia. kr. og et resultat før skat på 133 mio. kr. I forventningerne til 2024 antager Nic. Christiansen Gruppen, at dansk økonomi fortsat vil være påvirket af relativt høje renteniveauer samt en afdæmpet vækst. Dette er grundlaget for, at Nic. Christiansen Gruppen samlet set forventer et resultat for 2024, der er lavere end i 2023.

### Forsknings- og udviklingsaktiviteter

Der har været afholdt omkostninger til markedsudvikling i såvel moderselskabet som underliggende driftsselskaber.

### Finansielle risici og brug af finansielle instrumenter

#### Renterisiko

Renterisikoen knytter sig til såvel de korte som de lange renter. Koncernens ejendomsportefølje er belånt med variabelt forrentede lån med underliggende swap-aftaler, og den egentlige sikring er således en fast rente i hele lånets løbetid. Den øvrige del af koncernens finansiering er variabelt forrentet, og eksponeringen overfor udsving i de korte renter vurderes løbende, og risikoen afdækkes om nødvendigt med køb af finansielle produkter.

#### Valutarisiko

Valutarisikoen knytter sig primært til varekøb i Euro og britiske pund samt varesalg i svenske og norske kroner. Koncernen er betragtelig eksponeret som følge af udsving i de nævnte valutaer og afdækker derfor disse risici løbende ved indgåelse af valutaterminsforretninger, dog maksimalt 12 måneder frem.

#### Likviditetsrisiko

Det finansielle beredskab vurderes tilstrækkeligt.

#### Kreditrisiko

Kreditrisikoen knytter sig dels til koncernens omsætning til forhandlernettet i importdivisionen, der gennem konsignationslagre, lagerfinansieringsaftaler med eksterne partnere, kreditforsikring og spredning på mange forhandlere, vurderes at være begrænset. Derudover er der en risiko forbundet med omsætningen i koncernens detailforretninger, der består af værkstedsydelse, reservedele og tilbehør. Da spredningen sker på mange kunder, vurderes også denne risiko at være begrænset. Salg af nye og brugte biler i detailledet sker som udgangspunkt mod samtidig betaling.

### Usikkerhed ved indregning eller måling

I december 2021 traf Motorstyrelsen afgørelse om at forhøje afgiftsbetalingen for et betydeligt antal biler importeret af Nic. Christiansen Gruppens datterselskab, Hyundai Bil Import A/S, i 2016 og 2017. I januar 2023 traf Motorstyrelsen afgørelse om at forhøje afgiftsbetalingen for yderligere et antal biler importeret af Hyundai Bil Import A/S i de efterfølgende perioder (2018 – 2021). Fra 2022 har Hyundai Bil Import A/S indrettet sig i overensstemmelse med Motorstyrelsens vurdering, uanset at datterselskabet er uenig i denne og har indbragt vurderingen for Skatteankestyrelsen. Afgiftsforhøjelserne på henholdsvis 265 mio. kr. for den første periode og 70 mio. kr. for de efterfølgende perioder er betalt. Den samlede økonomiske påvirkning efter skat på koncernen forventes at være omkring minus 229 mio. kr. Beløbet er ikke udgiftsført, idet datterselskabet forventer at få medhold.

## Ledelsesberetning

---

Herudover har der ikke været væsentlig usikkerhed, der har påvirket indregningen eller målingen.

### Usædvanlige forhold

Koncernen har i regnskabsåret ikke været påvirket af usædvanlige forhold af betydning for årsrapporten.

### Begivenheder efter regnskabsårets udløb

Der er ikke efter balancedagen indtruffet betydningsfulde hændelser, som vurderes at have væsentlig indflydelse på bedømmelse af årsrapporten.

### Redegørelse for samfundsansvar i henhold til årsregnskabslovens § 99 a

Koncernen har beskrevet sin indsats på CSR-området på koncernens hjemmeside, hvorfor der henvises til [www.nc.dk/om-os/samfundsansvar](http://www.nc.dk/om-os/samfundsansvar).

### Måltal og politikker for det underrepræsenterede køn

#### Oversigt over status om måltal for det underrepræsenterede køn

2023

#### Øverste ledelsesorgan

Det samlede antal medlemmer i øverste ledelsesorgan, eksklusive medarbejdervalgte medlemmer	7
Underrepræsenteret køn i øverste ledelsesorgan	43 %
Måltal for andelen af det underrepræsenterede køn øverste ledelsesorgan	43 %
Årstal for forventet opfyldelse	Er opfyldt

#### Øvrige ledelsesniveauer

Det samlede antal medlemmer i øvrige ledelsesniveauer	130
Underrepræsenteret køn på øvrige ledelsesniveauer	11 %
Måltal for andelen af det underrepræsenterede køn på øvrige ledelsesniveauer	15 %
Årstal for forventet opfyldelse	2025

Selskabet har i overensstemmelse med selskabsloven § 139 c opstillet måltal for den kønsmæssige sammensætning af det øverste ledelsesorgan samt udarbejdet en politik for at øge andelen af det underrepræsenterede køn på selskabets øvrige ledelsesniveauer.

Denne lovpligtige redegørelse for den kønsmæssige sammensætning af ledelsen i selskabet dækker regnskabsperioden 1. januar - 31. december 2023.

Vi befinder os i en branche der historisk og stadig er mandsdomineret. På koncernniveau havde vi 2023 en kønsfordeling på 22% kvinder og 78% mænd, mens det for ledere med personaleansvar var fordelt på 11% kvinder og 89% mænd.

## Ledelsesberetning

---

### *Måltal for selskabets øverste ledelse*

Det er selskabets mål, at bestyrelsen sammensættes således, at den effektivt er i stand til at varetage sine opgaver af såvel strategisk, ledelsesmæssig som kontrolmæssig art. Selskabet vil søge at udpege kandidater med de for selskabet bedste profiler og kvalifikationer, der vurderes at være behov for under hensyntagen til selskabets nuværende og forventede aktiviteter, udvikling og udfordringer fremadrettet, da dette vurderes bedst for selskabet som helhed. I denne sammenhæng overvejes køn i forbindelse med udpegning af kandidater til bestyrelsen, dog under behørig hensyntagen til selskabets øvrige rekrutteringskriterier, herunder krav til professionelle kvalifikationer, brancheerfaring, uddannelsesmæssig baggrund m.v.

På bestyrelsesniveau er fordelingen 3 mænd og 4 kvinder, hvorfor måltallet på 43% er opnået. Vi tilstræber fortsat en ligelig fordeling.

### *Politik for selskabets øvrige ledelsesniveauer*

Bestyrelsen har udarbejdet en politik for at øge andelen af det underrepræsenterede køn på selskabets øvrige ledelsesniveauer. Øvrige ledelsesniveauer omfatter direktionen og ledere med medarbejderansvar, der refererer til direktionen.

Der fokuseres på en god balance mellem arbejds- og privatliv, ligesom der sikres afklaring af den enkelte medarbejders egne ønsker til udvikling og karrieremål. Medarbejderne tilbydes fleksible ordninger for videreuddannelse og personlig udvikling.

Der er udarbejdet en politik for kønssammensætningen i moderselskabets ledergruppe. Moderselskabet ønsker, at selskabets generelle kønsmæssige sammensætning på sigt skal afspejle sig på selskabets øvrige ledelsesniveauer.

Fokus er stort på at øge andelen af det underrepræsenterede køn på alle ledelsesniveauer. Det er over de sidste par år lykkedes for øvrige ledelsesniveauer. I ansættelsesprocesser, både interne og eksterne, er der bevidsthed om den kønsmæssige sammensætning, og det underrepræsenterede køn skal være repræsenteret.

Ledelsen har i samarbejde med bestyrelsen, i løbet af regnskabsåret, arbejdet med hele ESG området, herunder identificering af aktiviteter, der skal tilstræbe en mere ligelig fordeling mellem kønnene i alle ledelseslag.

Moderselskabet har valgt ikke at opstille måltal eller udarbejde politikker for koncernen som helhed, hvorfor der henvises til ledelsesberetningen i de enkelte datterselskaber, der er omfattet af reglerne.

### **Redegørelse for selskabets politik for dataetik i henhold til årsregnskabslovens § 99 d**

Koncernen har beskrevet sin politik for dataetik på koncernens hjemmeside, hvorfor der henvises til [www.nc.dk/om-os/politik-for-dataetik](http://www.nc.dk/om-os/politik-for-dataetik).

## Resultatopgørelse 1. januar - 31. december

Note	Koncern		Modervirksomhed	
	2023 t.kr.	2022 t.kr.	2023 t.kr.	2022 t.kr.
1	8.542.375	7.142.608	318.202	347.740
	31.031	9.066	1.435	2.567
	-7.314.118	-6.054.346	-155.483	-153.202
	-544.166	-412.894	-123.001	-122.790
	<b>715.122</b>	<b>684.434</b>	<b>41.153</b>	<b>74.315</b>
2	-473.562	-406.608	-111.477	-107.742
	-33.719	-24.696	-1.937	-3.554
	-31	-1.482	0	0
	<b>207.810</b>	<b>251.648</b>	<b>-72.261</b>	<b>-36.981</b>
	0	0	153.497	186.114
	682	251	51.387	33.270
	8.559	39.870	13.687	40.936
3	-38.594	-15.015	-13.775	-5.672
	<b>178.457</b>	<b>276.754</b>	<b>132.535</b>	<b>217.667</b>
	-44.922	-66.157	2.715	-7.070
4	<b>133.535</b>	<b>210.597</b>	<b>135.250</b>	<b>210.597</b>
	135.250	210.597		
	-1.715	0		
	<b>133.535</b>	<b>210.597</b>		

## Balance 31. december

Aktiver		Koncern		Modervirksomhed	
		2023 t.kr.	2022 t.kr.	2023 t.kr.	2022 t.kr.
Note					
<b>Anlægsaktiver</b>					
5	Færdiggjorte udviklingsprojekter, herunder patenter og lignende rettigheder, der stammer fra udviklingsprojekter	1.663	2.012	201	1.221
6	Goodwill	163.288	0	0	0
7	Udviklingsprojekter under udførelse og forudbetalinger for immaterielle anlægsaktiver	972	0	0	0
	Immaterielle anlægsaktiver i alt	165.923	2.012	201	1.221
8	Grunde og bygninger	32.064	88.312	0	0
9	Andre anlæg, driftsmateriel og inventar	88.535	36.175	941	2.192
	Materielle anlægsaktiver i alt	120.599	124.487	941	2.192
10	Kapitalandele i tilknyttede virksomheder	0	0	549.844	513.176
11	Andre tilgodehavender	21.139	18.253	0	0
	Finansielle anlægsaktiver i alt	21.139	18.253	549.844	513.176
	<b>Anlægsaktiver i alt</b>	<b>307.661</b>	<b>144.752</b>	<b>550.986</b>	<b>516.589</b>

## Balance 31. december

Aktiver		Koncern		Modervirksomhed	
		2023 t.kr.	2022 t.kr.	2023 t.kr.	2022 t.kr.
Note					
<b>Omsætningsaktiver</b>					
12	Fremstillede varer og handelsvarer	1.685.972	1.060.338	11.779	8.056
	Forudbetalinger for varer	25.906	52.973	0	0
	Varebeholdninger i alt	<u>1.711.878</u>	<u>1.113.311</u>	<u>11.779</u>	<u>8.056</u>
	Tilgodehavender fra salg og tjenesteydelser	327.062	258.305	11.644	13.293
	Tilgodehavender hos tilknyttede virksomheder	4.310	21.491	816.218	828.316
13	Udskudte skatteaktiver	12.204	7.432	3.956	2.106
	Tilgodehavende selskabsskat	0	0	24.942	36.998
	Andre tilgodehavender	494.475	457.095	7.836	19.381
14	Periodeafgrænsningsposter	25.826	21.805	7.722	6.175
	Tilgodehavender i alt	<u>863.877</u>	<u>766.128</u>	<u>872.318</u>	<u>906.269</u>
	Andre værdipapirer og kapitalandele	37	10.126	0	0
	Værdipapirer i alt	<u>37</u>	<u>10.126</u>	<u>0</u>	<u>0</u>
	Likvide beholdninger	<u>131.972</u>	<u>259.153</u>	<u>96.426</u>	<u>242.460</u>
	<b>Omsætningsaktiver i alt</b>	<b><u>2.707.764</u></b>	<b><u>2.148.718</u></b>	<b><u>980.523</u></b>	<b><u>1.156.785</u></b>
	<b>Aktiver i alt</b>	<b><u>3.015.425</u></b>	<b><u>2.293.470</u></b>	<b><u>1.531.509</u></b>	<b><u>1.673.374</u></b>

## Balance 31. december

Note	Koncern		Modervirksomhed		
	2023 t.kr.	2022 t.kr.	2023 t.kr.	2022 t.kr.	
<b>Passiver</b>					
<b>Egenkapital</b>					
15	Virksomhedskapital	50.000	50.000	50.000	50.000
16	Reserve for opskrivninger	0	1.328	0	1.328
17	Reserve for nettoopskrivning efter den indre værdis metode	0	0	85.539	23.884
18	Reserve for sikringstransaktioner	203	10.091	203	10.091
19	Overført resultat	1.060.484	1.050.257	974.945	1.026.373
20	Foreslået udbytte for regnskabsåret	67.000	100.000	67.000	100.000
	Egenkapital før minoritetsinteresser	1.177.687	1.211.676	1.177.687	1.211.676
21	Minoritetsinteresser	1.760	0	0	0
	<b>Egenkapital i alt</b>	<b>1.179.447</b>	<b>1.211.676</b>	<b>1.177.687</b>	<b>1.211.676</b>
<b>Hensatte forpligtelser</b>					
22	Andre hensatte forpligtelser	3.342	17.997	0	0
	<b>Hensatte forpligtelser i alt</b>	<b>3.342</b>	<b>17.997</b>	<b>0</b>	<b>0</b>
<b>Gældsforpligtelser</b>					
	Gæld til realkreditinstitutter	9.296	11.457	0	0
	Gæld til pengeinstitutter	3.024	0	0	0
	Anden gæld	26.748	9.356	14.664	9.356
23	Langfristede gældsforpligtelser i alt	39.068	20.813	14.664	9.356



## Balance 31. december

Passiver		Koncern		Modervirksomhed	
		2023 t.kr.	2022 t.kr.	2023 t.kr.	2022 t.kr.
Note					
23	Kortfristet del af langfristet gæld	2.439	3.098	0	0
	Gæld til pengeinstitutter	607.226	209.582	11.986	104.601
	Modtagne forudbetalinger fra kunder	13.888	6.612	0	0
	Leverandører af varer og tjenesteydelser	686.231	484.364	33.476	20.679
	Gæld til tilknyttede virksomheder	475	15.592	262.144	302.735
	Selskabsskat	14.852	2.271	0	0
	Anden gæld	456.026	310.068	31.552	24.327
24	Periodeafgrænsningsposter	12.431	11.397	0	0
	Kortfristede gældsforpligtelser i alt	<u>1.793.568</u>	<u>1.042.984</u>	<u>339.158</u>	<u>452.342</u>
	<b>Gældsforpligtelser i alt</b>	<b><u>1.832.636</u></b>	<b><u>1.063.797</u></b>	<b><u>353.822</u></b>	<b><u>461.698</u></b>
	<b>Passiver i alt</b>	<b><u>3.015.425</u></b>	<b><u>2.293.470</u></b>	<b><u>1.531.509</u></b>	<b><u>1.673.374</u></b>

25 Oplysninger om dagsværdi

26 Pantsætninger og sikkerhedsstillelser

27 Eventualposter

28 Finansielle risici

29 Nærtstående parter

## Egenkapitalopgørelse for koncernen

	Virksom- hedskapital t.kr.	Reserve for opskrivnin- ger t.kr.	Reserve for nettop- skrivning efter den indre værdis- metode t.kr.	Reserve for sikrings- transaktio- ner t.kr.	Overført resultat t.kr.	Foreslået ud- bytte for regnskabs- året t.kr.	Minoritets- interesser t.kr.
Egenkapital primo	50.000	1.328	0	10.091	1.050.257	100.000	3.475
Udloddet udbytte	0	0	0	0	0	-100.000	0
Resultatandel	0	0	0	0	8.250	67.000	-1.715
Ekstraordinært udbytte vedtaget i regnskabsåret	0	0	0	0	60.000	0	0
Udloddet ekstraordinært udbytte vedtaget i regnskabsåret	0	0	0	0	-60.000	0	0
Årets regulering af sikringsinstrumenter til dagsværdi	0	0	0	-9.888	0	0	0
Overført til overført resultat	0	-1.328	0	0	1.328	0	0
Kursregulering udenlandske enheder	0	0	0	0	649	0	0
	<b>50.000</b>	<b>0</b>	<b>0</b>	<b>203</b>	<b>1.060.484</b>	<b>67.000</b>	<b>1.760</b>

## Egenkapitalopgørelse for modervirksomheden

	Virksom- hedskapital t.kr.	Reserve for opskrivnin- ger t.kr.	Reserve for nettoop- skrivning efter den indre værdis- metode t.kr.	Reserve for sikrings- transaktio- ner t.kr.	Overført resultat t.kr.	Foreslået ud- bytte for regnskabs- året t.kr.
Egenkapital primo	50.000	1.328	23.884	10.091	1.026.373	100.000
Udloddet udbytte	0	0	0	0	0	-100.000
Resultatandel	0	0	153.497	0	-145.247	67.000
Ekstraordinært udbytte vedtaget i regnskabsåret	0	0	0	0	60.000	0
Udloddet ekstraordinært udbytte vedtaget i regnskabsåret	0	0	0	0	-60.000	0
Årets regulering af sikringsinstrumenter til dagsværdi	0	0	0	-9.888	0	0
Overført til overført resultat	0	-1.328	0	0	1.328	0
Udloddet udbytte	0	0	-105.154	0	105.154	0
Egenkapitalbevægelse i datterselskaber	0	0	649	0	0	0
Overført fra overført resultat ved afgang	0	0	12.663	0	0	0
Overført til reserve for nettoopskrivning	0	0	0	0	-12.663	0
	<b>50.000</b>	<b>0</b>	<b>85.539</b>	<b>203</b>	<b>974.945</b>	<b>67.000</b>

## Pengestrømsopgørelse 1. januar - 31. december

Note	Koncern	
	2023 t.kr.	2022 t.kr.
Årets resultat	133.535	210.597
30 Reguleringer	89.524	26.561
31 Ændring i driftskapital	-124.133	-472.582
Pengestrømme fra drift før finansielle poster	98.926	-235.424
Renteindbetalinger og lignende	9.241	40.121
Renteudbetalinger og lignende	-38.594	-15.015
Pengestrøm fra ordinær drift	69.573	-210.318
Betalt selskabsskat	-29.243	-56.588
<b>Pengestrømme fra driftsaktivitet</b>	<b>40.330</b>	<b>-266.906</b>
Køb af immaterielle anlægsaktiver	-12.047	0
Køb af materielle anlægsaktiver	-57.961	-44.381
Salg af materielle anlægsaktiver	7.793	6.109
Køb af finansielle anlægsaktiver	0	-136
Køb og salg af virksomheder og aktiviteter, netto	-209.995	0
Salg af finansielle anlægsaktiver	0	158
Salg/udtrækning værdipapirer	10.089	11
<b>Pengestrømme fra investeringsaktivitet</b>	<b>-262.121</b>	<b>-38.239</b>
Ændring i kortfristet gæld til pengeinstitutter	260.552	107.460
Afdrag på langfristet gæld	-18.989	-3.235
Udbetalt udbytte	-160.000	0
<b>Pengestrømme fra finansieringsaktivitet</b>	<b>81.563</b>	<b>104.225</b>
<b>Ændring i likvider</b>	<b>-140.228</b>	<b>-200.920</b>
Likvider primo	259.153	460.073
Overtaget likvider, netto	13.047	0
<b>Likvider ultimo</b>	<b>131.972</b>	<b>259.153</b>
<b>Likvider</b>		
Likvide beholdninger	131.972	259.153
<b>Likvider ultimo</b>	<b>131.972</b>	<b>259.153</b>

## Noter

	Koncern		Modervirksomhed	
	2023 t.kr.	2022 t.kr.	2023 t.kr.	2022 t.kr.
<b>1. Nettoomsætning</b>				
<b>Danmark</b>				
Salg af biler og reservedele mv.	4.999.326	4.570.547		
<b>Norden, Tyskland og Baltikum</b>				
Salg af biler og reservedele mv.	3.543.049	2.572.061		
<b>I alt</b>	<b>8.542.375</b>	<b>7.142.608</b>		
<b>2. Personaleomkostninger</b>				
Lønninger og gager	428.753	371.755	102.947	100.710
Pensioner	39.683	26.219	7.454	5.956
Andre omkostninger til social sikring	5.126	8.634	1.076	1.076
	<b>473.562</b>	<b>406.608</b>	<b>111.477</b>	<b>107.742</b>
Direktion	16.500	16.104	110.401	106.666
Bestyrelse	2.165	1.850	0	0
<b>Direktion og bestyrelse</b>	<b>18.665</b>	<b>17.954</b>	<b>110.401</b>	<b>106.666</b>
Gennemsnitligt antal beskæftigede medarbejdere	822	675	143	140
<b>3. Øvrige finansielle omkostninger</b>				
Finansielle omkostninger, tilknyttede virksomheder	0	0	1.423	1.103
Andre finansielle omkostninger	38.594	15.015	12.352	4.569
	<b>38.594</b>	<b>15.015</b>	<b>13.775</b>	<b>5.672</b>

## Noter

	Modervirksomhed	
	2023 t.kr.	2022 t.kr.
<b>4. Forslag til resultatdisponering</b>		
Ekstraordinært udbytte vedtaget i regnskabsåret	60.000	0
Reserve for nettoopskrivning efter den indre værdis metode	153.497	186.114
Udbytte for regnskabsåret	67.000	100.000
Disponeret fra overført resultat	-145.247	-75.517
<b>Disponeret i alt</b>	<b>135.250</b>	<b>210.597</b>

	Koncern		Modervirksomhed	
	31/12 2023 t.kr.	31/12 2022 t.kr.	31/12 2023 t.kr.	31/12 2022 t.kr.
<b>5. Færdiggjorte udviklingsprojekter, herunder patenter og lignende rettigheder, der stammer fra udviklingsprojekter</b>				
Kostpris primo	15.765	15.765	13.436	13.436
Tilgang vedrørende virksomhedsoverdragelse	10.916	0	0	0
Tilgang i årets løb	737	0	0	0
Afgang i årets løb	-3.321	0	0	0
<b>Kostpris ultimo</b>	<b>24.097</b>	<b>15.765</b>	<b>13.436</b>	<b>13.436</b>
Af- og nedskrivninger primo	-13.753	-10.649	-12.215	-9.888
Af- og nedskrivning af tilgang vedrørende virksomhedsoverdragelse	-9.885	0	0	0
Årets afskrivninger	-2.118	-3.104	-1.020	-2.327
Af-/nedskrivninger, afhændede aktiver	3.322	0	0	0
<b>Af- og nedskrivninger ultimo</b>	<b>-22.434</b>	<b>-13.753</b>	<b>-13.235</b>	<b>-12.215</b>
<b>Regnskabsmæssig værdi ultimo</b>	<b>1.663</b>	<b>2.012</b>	<b>201</b>	<b>1.221</b>

## Noter

	Koncern	
	31/12 2023 t.kr.	31/12 2022 t.kr.
<b>6. Goodwill</b>		
Kostpris primo	0	0
Tilgang vedrørende virksomhedsoverdragelse	5.830	0
Tilgang i årets løb	169.052	0
<b>Kostpris ultimo</b>	<b>174.882</b>	<b>0</b>
Af- og nedskrivninger primo	0	0
Af- og nedskrivning af tilgang vedrørende virksomhedsoverdragelse	-4.647	0
Årets afskrivninger	-6.947	0
<b>Af- og nedskrivninger ultimo</b>	<b>-11.594</b>	<b>0</b>
<b>Regnskabsmæssig værdi ultimo</b>	<b>163.288</b>	<b>0</b>
<b>7. Udviklingsprojekter under udførelse og forudbetalinger for immaterielle anlægsaktiver</b>		
Kostpris primo	0	0
Tilgang vedrørende virksomhedsoverdragelse	447	0
Tilgang i årets løb	525	0
<b>Kostpris ultimo</b>	<b>972</b>	<b>0</b>
<b>Regnskabsmæssig værdi ultimo</b>	<b>972</b>	<b>0</b>

## Noter

	Koncern	
	31/12 2023 t.kr.	31/12 2022 t.kr.
<b>8. Grunde og bygninger</b>		
Kostpris primo	130.291	123.068
Tilgang vedrørende virksomhedsoverdragelse	39.686	0
Tilgang i årets løb	35.037	25.423
Afgang i årets løb	-165.328	-18.200
<b>Kostpris ultimo</b>	<b>39.686</b>	<b>130.291</b>
Opskrivninger primo	2.838	2.838
Overførsler	-2.838	0
<b>Opskrivninger ultimo</b>	<b>0</b>	<b>2.838</b>
Af- og nedskrivninger primo	-44.817	-59.612
Af- og nedskrivning af tilgang vedrørende virksomhedsoverdragelse	-7.399	0
Årets afskrivninger	-1.499	-2.790
Af-/nedskrivninger, afhændede aktiver	46.093	17.585
<b>Af- og nedskrivninger ultimo</b>	<b>-7.622</b>	<b>-44.817</b>
<b>Regnskabsmæssig værdi ultimo</b>	<b>32.064</b>	<b>88.312</b>
Regnskabsmæssig værdi eksklusive opskrivninger	32.064	86.609



## Noter

	Koncern		Modervirksomhed	
	31/12 2023 t.kr.	31/12 2022 t.kr.	31/12 2023 t.kr.	31/12 2022 t.kr.
<b>9. Andre anlæg, driftsmateriel og inventar</b>				
Kostpris primo	151.702	143.265	20.047	19.048
Tilgang vedrørende virksomhedsoverdragelse	131.406	0	0	0
Omregning til valutakurs	43	-1.778	0	0
Tilgang i årets løb	22.924	18.958	0	2.004
Afgang i årets løb	-18.512	-8.743	-963	-1.005
<b>Kostpris ultimo</b>	<b>287.563</b>	<b>151.702</b>	<b>19.084</b>	<b>20.047</b>
Af- og nedskrivninger primo	-115.527	-108.408	-17.855	-17.421
Af- og nedskrivning af tilgang vedrørende virksomhedsoverdragelse	-80.573	0	0	0
Årets afskrivninger	-14.360	-11.131	-715	-568
Af-/nedskrivninger, afhændede aktiver	11.473	2.626	427	134
Omregning til valutakurs	-41	1.386	0	0
<b>Af- og nedskrivninger ultimo</b>	<b>-199.028</b>	<b>-115.527</b>	<b>-18.143</b>	<b>-17.855</b>
<b>Regnskabsmæssig værdi ultimo</b>	<b>88.535</b>	<b>36.175</b>	<b>941</b>	<b>2.192</b>

## Noter

	Modervirksomhed	
	31/12 2023 t.kr.	31/12 2022 t.kr.
<b>10. Kapitalandele i tilknyttede virksomheder</b>		
Kostpris primo	489.292	461.687
Tilgang i årets løb	5.153	27.605
Afgang i årets løb	-30.142	0
<b>Kostpris ultimo</b>	<b>464.303</b>	<b>489.292</b>
Opskrivninger primo	30.755	96.135
Årets resultat før afskrivning på goodwill	153.497	186.114
Årets tilbageførsler på afgang	12.663	0
Udbytte	-105.154	-242.605
Egenkapitalbevægelse i datterselskaber	651	-8.889
<b>Opskrivninger ultimo</b>	<b>92.412</b>	<b>30.755</b>
Afskrivninger på goodwill primo	-6.871	-6.871
<b>Afskrivninger på goodwill ultimo</b>	<b>-6.871</b>	<b>-6.871</b>
<b>Regnskabsmæssig værdi ultimo</b>	<b>549.844</b>	<b>513.176</b>
<b>Tilknyttede virksomheder:</b>		
	<b>Hjemsted</b>	<b>Ejerandel</b>
NCG Distribution A/S	Kolding, Danmark	100 %
NCG Retail A/S	Kolding, Danmark	100 %
NCG Importer Finance A/S	Kolding, Danmark	100 %

## Noter

	Koncern		Modervirksomhed	
	31/12 2023 t.kr.	31/12 2022 t.kr.	31/12 2023 t.kr.	31/12 2022 t.kr.
<b>11. Andre tilgodehavender</b>				
Kostpris primo	18.253	18.275	0	0
Tilgang i årets løb	2.891	136	0	0
Afgang i årets løb	-5	-158	0	0
<b>Kostpris ultimo</b>	<b>21.139</b>	<b>18.253</b>	<b>0</b>	<b>0</b>
<b>Regnskabsmæssig værdi ultimo</b>	<b>21.139</b>	<b>18.253</b>	<b>0</b>	<b>0</b>
<b>12. Fremstillede varer og handelsvarer</b>				
I handelsvarer indgår leasede aktiver med 181.402 t.kr.				
	Koncern		Modervirksomhed	
	31/12 2023 t.kr.	31/12 2022 t.kr.	31/12 2023 t.kr.	31/12 2022 t.kr.
<b>13. Udskudte skatteaktiver</b>				
Udskudte skatteaktiver primo	7.432	23.831	2.106	340
Udskudt skat af årets resultat	4.772	-16.399	1.850	1.766
	<b>12.204</b>	<b>7.432</b>	<b>3.956</b>	<b>2.106</b>
<b>14. Periodeafgrænsningsposter</b>				
Periodiserede driftsomkostninger	25.826	21.805	7.722	6.175
	<b>25.826</b>	<b>21.805</b>	<b>7.722</b>	<b>6.175</b>

## Noter

	Koncern		Modervirksomhed	
	31/12 2023 t.kr.	31/12 2022 t.kr.	31/12 2023 t.kr.	31/12 2022 t.kr.
<b>15. Virksomhedskapital</b>				
Virksomhedskapital primo	50.000	50.000	50.000	50.000
	<b>50.000</b>	<b>50.000</b>	<b>50.000</b>	<b>50.000</b>
<b>16. Reserve for opskrivninger</b>				
Reserve for opskrivninger primo	1.328	1.417	1.328	1.417
Overført til overført resultat	-1.328	-89	-1.328	-89
	<b>0</b>	<b>1.328</b>	<b>0</b>	<b>1.328</b>
<b>17. Reserve for nettoopskrivning efter den indre værdis metode</b>				
Reserve for opskrivninger primo	0	0	23.884	89.264
Resultatandel	0	0	153.497	186.114
Udloddet udbytte	0	0	-105.154	-242.605
Egenkapitalbevægelse i datterselskaber	0	0	649	-8.889
Overført fra overført resultat ved afgang	0	0	12.663	0
	<b>0</b>	<b>0</b>	<b>85.539</b>	<b>23.884</b>
<b>18. Reserve for sikringstransaktioner</b>				
Reserve for sikringstransaktioner primo	10.091	6.175	10.091	4.181
Årets regulering af sikringsinstrumenter til dagsværdi	-9.888	3.916	-9.888	5.910
	<b>203</b>	<b>10.091</b>	<b>203</b>	<b>10.091</b>

## Noter

	Koncern		Modervirksomhed	
	31/12 2023 t.kr.	31/12 2022 t.kr.	31/12 2023 t.kr.	31/12 2022 t.kr.
<b>19. Overført resultat</b>				
Overført resultat primo	1.050.257	946.466	1.026.373	859.196
Årets overførte overskud eller underskud	8.250	110.597	-145.247	-75.517
Ekstraordinært udbytte vedtaget i regnskabsåret	60.000	0	60.000	0
Udloddet ekstraordinært udbytte vedtaget i regnskabsåret	-60.000	0	-60.000	0
Udloddet udbytte fra tilknyttede virksomheder	0	0	105.154	242.605
Kursregulering udenlandske enheder	649	-11.324	0	0
Værdiregulering af sikringsinstrumenter	0	4.429	0	0
Overført fra reserve for opskrivninger	1.328	89	1.328	89
Overført til reserve for nettoopskrivning	0	0	-12.663	0
	<b>1.060.484</b>	<b>1.050.257</b>	<b>974.945</b>	<b>1.026.373</b>
<b>20. Foreslået udbytte for regnskabsåret</b>				
Udbytte primo	100.000	0	100.000	0
Udloddet udbytte	-100.000	0	-100.000	0
Udbytte for regnskabsåret	67.000	100.000	67.000	100.000
	<b>67.000</b>	<b>100.000</b>	<b>67.000</b>	<b>100.000</b>
<b>21. Minoritetsinteresser</b>				
Minoritetsinteresser primo	3.475	0	0	0
Andel af årets resultat	-1.715	0	0	0
	<b>1.760</b>	<b>0</b>	<b>0</b>	<b>0</b>

## Noter

	Koncern		Modervirksomhed	
	31/12 2023 t.kr.	31/12 2022 t.kr.	31/12 2023 t.kr.	31/12 2022 t.kr.
<b>22. Andre hensatte forpligtelser</b>				
Andre hensatte forpligtelser primo	17.997	37.357	0	0
Årets ændring i andre hensatte forpligtelser	-14.655	-19.360	0	0
	<b>3.342</b>	<b>17.997</b>	<b>0</b>	<b>0</b>
<b>23. Gældsforpligtelser</b>				
	Gæld i alt 31/12 2023 t.kr.	Kortfristet del af lang- fristet gæld t.kr.	Langfristet gæld 31/12 2023 t.kr.	Restgæld efter 5 år t.kr.
<b>Koncern</b>				
Gæld til realkreditinstitutter	9.915	619	9.296	6.802
Gæld til pengeinstitutter	4.844	1.820	3.024	0
Anden gæld	26.748	0	26.748	0
	<b>41.507</b>	<b>2.439</b>	<b>39.068</b>	<b>6.802</b>
<b>Modervirksomhed</b>				
Anden gæld	14.664	0	14.664	0
	<b>14.664</b>	<b>0</b>	<b>14.664</b>	<b>0</b>
	Koncern		Modervirksomhed	
	31/12 2023 t.kr.	31/12 2022 t.kr.	31/12 2023 t.kr.	31/12 2022 t.kr.
<b>24. Periodeafgrænsningsposter</b>				
Periodiserede driftsindtægter	12.431	11.397	0	0
	<b>12.431</b>	<b>11.397</b>	<b>0</b>	<b>0</b>

## Noter

### 25. Oplysninger om dagsværdi

#### Koncern

	<b>Afledte finansielle instrumenter t.kr.</b>
Dagsværdi ultimo	-7.465
Årets urealiserede ændringer af dagsværdi indregnet i resultatopgørelsen	-5.603
Årets urealiserede ændringer af dagsværdi indregnet på egenkapitalen	-12.677

#### Modervirksomhed

	<b>Afledte finansielle instrumenter t.kr.</b>
Dagsværdi ultimo	-7.465
Årets ændringer af dagsværdi indregnet i resultatopgørelsen	-5.603
Årets ændringer af dagsværdi indregnet på egenkapitalen	-12.677

### 26. Pantsætninger og sikkerhedsstillelser

#### Koncern

Til sikkerhed for gæld til realkreditinstitutter, 9.915 t.kr., er der givet pant i grunde og bygninger, hvis regnskabsmæssige værdi pr. 31. december 2023 udgør 26.437 t.kr.

Til sikkerhed for en del af koncernens gæld til pengeinstitutter og leverandører, er der deponeret ejerpandebrev på 22.515 t.kr. med pant i ovenstående grunde og bygninger samt materielle anlægsaktiver.

Til sikkerhed for en del af koncernens gæld til pengeinstitut og leverandør, er der udstedt skadesløsbreve på 186.450 t.kr. med pant i følgende aktiver, hvis regnskabsmæssige værdi på balancedagen udgør:

	t.kr.
Udviklingsomkostninger	1.785
Goodwill	1.468
Andre anlæg, driftsmateriel og inventar	35.238
Varebeholdninger	201.052
Tilgodehavender fra salg og tjenesteydelser	15.865

## Noter

---

### 26. Pantsætninger og sikkerhedsstillelser (fortsat)

Herudover er en del af koncernens varebeholdninger, tilgodehavender fra salg og tjenesteydelser samt fordringspant omfattet af et generelt pantsætningsforbud overfor tredjemand.

### 27. Eventualposter

#### Eventualaktiver

Med henvisning til afgiftssag omtalt under eventualforpligtelser vil datterselskabet Hyundai Bil Import A/S være berettiget til at modtage renter af betalt afgift sammen med tilbagebetaling af afgiften, når/hvis selskabet får medhold i klagen.

Rentebeløbet udgør 46 mio. kr. for 2022 og 2023.

#### Eventualforpligtelser

##### Koncern

Koncernens selskaber har indgået aftale med leasingselskab om indfrielse af leasingkontrakter i tilfælde af debtors misligholdelse. Den samlede restleasingforpligtelse andrager 177.722 t.kr. pr. 31.12.2023.

Koncernens selskaber kautionerer for finansieringsramme vedrørende brugte biler og billån overfor finansieringsselskab, maksimalt 31.250 t.kr., hvoraf 31.250 t.kr. er udnyttet pr. 31.12.2023. Koncernen hæfter alene for eventuelt tab efter realisering af pant i bilerne.

##### Andre eventualforpligtelser

I december 2021 traf Motorstyrelsen afgørelse om at forhøje afgiftsbetalingen for et betydeligt antal biler importeret af datterselskabet Hyundai Bilimport A/S. I marts 2023 traf Motorstyrelsen afgørelse om at forhøje afgiftsbetalingen for yderligere et antal biler for de efterfølgende perioder (2018 – 2021).

Samlet har Motorstyrelsen fastsat, at Hyundai Bil Import A/S skal betale 335 mio. kr. i registreringsafgift. Hyundai Bil Import A/S' rådgivere vurderer, at Motorstyrelsens afgørelser er forkerte. Derfor er afgørelserne påklaget til Skatteankestyrelsen. I lyset af koncernens stærke kapitalberedskab er afgiftsbeløbet på henholdsvis 265 mio. kr. og 70 mio. kr. betalt. Da Hyundai Bil Import A/S anser afgørelserne for at være forkerte, forventer selskabet at få medhold i klagen og dermed beløbene tilbagebetalt med renter. Beløbene er af samme grund heller ikke udgiftsført.

##### Kautionsforpligtelser

Koncernens selskaber kautionerer for koncernens samlede engagement med Jyske Bank A/S.

Koncernen kautionerer for mellemværende med øvrige finansieringsselskaber for maksimalt 58.163 t.kr.



## Noter

---

### 27. Eventualposter (fortsat)

#### Eventualforpligtelser (fortsat)

##### Tilbagekøbsforpligtelser

Koncernen har desuden indgået aftale med leasingselskab om tilbagekøb af leasingbiler i forbindelse med udløb af leasingkontrakterne for 493.991 t.kr.

##### Huslejekforpligtelse

Koncernens selskaber har indgået lejekforpligtelser vedrørende ejendomme. Lejeaftalerne har løbetider på 1 - 8 år, og den samlede lejekforpligtelse udgør 132.642 t.kr.

##### Operationel leasing

Koncernen har indgået leasingkontrakter på ejendomme med en samlet restleasingforpligtelse på 60.874 t.kr.

Koncernens selskaber har indgået 127 operationelle leasingkontrakter på biler mv. med en samlet restleasingydelse på 6.284 t.kr. Restløbetiden udgør 1 - 53 måneder.

##### Personaleforpligtelse

Koncernen vil under helt specielle forhold kunne blive pligtig til at udbetale en løbende pensionsydelse på i alt 12.503 t.kr.

##### Moderselskab

Moderselskabet kautionerer for selskaberne i Nic. Christiansen Gruppen-koncernens samlede engagement med Jyske Bank A/S.

Moderselskabet kautionerer overfor datterselskabs mellemværende med DNB Bank ASA for maksimalt 36.944 t.kr.

Moderselskabet kautionerer overfor datterselskabs mellemværende med finansieringsselskab vedrørende indfrielse af leasingkontrakter i tilfælde af debtors misligholdelse. Den samlede restleasingforpligtelse andrager 269.337 t.kr. pr. 31.12.2023.

Moderselskabet kautionerer overfor finansieringsselskab for datterselskabets finansieringsramme vedrørende billån, hvor 22.867 t.kr. er udnyttet pr. 31.12.2023. Moderselskaber hæfter alene for eventuelt tab efter realisering af pant i bilerne.

Moderselskabet har kautioneret overfor et datterselskabs leverandør for maksimalt 368.764 t.kr.

## Noter

---

### 27. Eventualposter (fortsat)

#### Eventualforpligtelser (fortsat)

Moderselskabet har afgivet kaution for visse datterselskabers opfyldelse af leje- og leasingkontrakter med forskellige restløbetider. Den samlede kautionsforpligtelse kan opgøres til 79.043 t.kr.

Moderselskabet har indgået en operationel leasingkontrakt på driftsmidler med en samlet restleasingydelse på 2.499 t.kr. Restløbetiden udgør 53 måneder.

Moderselskabet vil under helt specielle forhold kunne blive pligtig til at udbetale en løbende pensionsydelse på i alt 12.503 t.kr.

#### Sambeskatning

Selskabet indgår i den nationale sambeskatning med B. Christiansen 2016 ApS som er administrationselskab og hæfter ubegrænset og solidarisk med de øvrige sambeskattede selskaber for den samlede selskabsskat.

Den samlede hæftelse fremgår af årsrapporten for B. Christiansen 2016 ApS.

### 28. Finansielle risici

#### Valutarisici

##### Moderselskab og koncern

Moderselskabet og koncernen har indgået valutaterminskontrakter i EUR, SEK og USD for i alt 1.386.279 t.kr. til dagsværdisikring samt til kurssikring af fremtidigt varekøb og varesalg. I forhold til terminskursen på balancedagen har kontrakterne en negativ værdi på 7.465 t.kr. Andel vedrørende dagsværdisikring er indregnet i resultatopgørelsen og andel vedrørende pengestrøms-sikring er indregnet i egenkapitalen.

### 29. Nærtstående parter

#### Bestemmende indflydelse

B. Christiansen Holding A/S, Kolding  
B. Christiansen 2016 ApS, Kolding  
Birthe Christiansen, Kolding

Nærmeste moderselskab  
Moderselskab  
Kapitalejer med flertal af  
stemmerettighederne i B.  
Christiansen 2016 ApS

## Noter

### Transaktioner

Samhandel indenfor koncernen mellem moderselskabet og datterselskaberne omfatter køb og salg af biler og reservedele og hermed beslægtede aktiviteter samt administrationsservice og IT-support og lokaleleje. Denne samhandel mellem selskaber indenfor koncernen foregår på markedsmæssige vilkår.

Der er gennemført transaktioner med selskabets ledelse på markedsmæssige vilkår.

### Koncernregnskab

Selskabet indgår i koncernregnskabet for B. Christiansen 2016 ApS, Esbjergvej 101, 6000 Kolding.

	Koncern	
	2023	2022
	t.kr.	t.kr.
	<u>          </u>	<u>          </u>
<b>30. Reguleringer</b>		
Af- og nedskrivninger af materielle og immaterielle anlægsaktiver	24.924	17.025
Kursregulering af anlægsaktiver og udenlandske enheder	577	-13.913
Avance ved afhændelse af anlægsaktiver	-1.200	605
Andre finansielle indtægter	-9.241	-40.121
Øvrige finansielle omkostninger	38.594	15.015
Regulering rente- og valutaswap i resultatopgørelsen	5.603	-637
Skat af årets resultat	44.922	66.157
Ændring i andre hensatte forpligtelser	-14.655	-19.360
Tilbageført kursregulering værdipapirer	0	1.790
	<b><u>89.524</u></b>	<b><u>26.561</u></b>
<b>31. Ændring i driftskapital</b>		
Ændring i varebeholdninger	-365.865	-320.262
Ændring i tilgodehavender	-8.905	-309.651
Ændring i leverandørgæld og anden gæld	250.637	157.331
	<b><u>-124.133</u></b>	<b><u>-472.582</u></b>

## Anvendt regnskabspraksis

---

Årsrapporten for Nic. Christiansen Gruppen A/S er aflagt i overensstemmelse med årsregnskabslovens bestemmelser for en stor klasse C-virksomhed.

### Ændring i anvendt regnskabspraksis

Moderselskabet og koncernen har valgt at ændre præsentationen af resultatopgørelsens poster fra funktionsopdelt til artsopdelt for at give et mere retvisende billede af selskabets drift.

Bortset herfra er anvendt regnskabspraksis uændret i forhold til sidste år.

Sammenligningstal samt hoved- og nøgletal for 2022 er tilpasset den ændrede regnskabspraksis.

### Generelt om indregning og måling

I resultatopgørelsen indregnes indtægter i takt med, at de indtjenes. Herunder indregnes værdireguleringer af finansielle aktiver og forpligtelser. I resultatopgørelsen indregnes ligeledes alle omkostninger, herunder afskrivninger, nedskrivninger og hensatte forpligtelser samt tilbageførsler som følge af ændrede regnskabsmæssige skøn af beløb, der tidligere har været indregnet i resultatopgørelsen.

Aktiver indregnes i balancen, når det er sandsynligt, at fremtidige økonomiske fordele vil tilflyde koncernen, og aktivets værdi kan måles pålideligt.

Forpligtelser indregnes i balancen, når det er sandsynligt, at fremtidige økonomiske fordele vil fragå koncernen, og forpligtelsens værdi kan måles pålideligt.

Ved første indregning måles aktiver og forpligtelser til kostpris. Efterfølgende måles aktiver og forpligtelser som beskrevet nedenfor for hver enkelt regnskabspost.

Visse finansielle aktiver og forpligtelser måles til amortiseret kostpris, hvorved der indregnes en konstant effektiv rente over løbetiden. Amortiseret kostpris opgøres som oprindelig kostpris med fradrag af eventuelle afdrag samt tillæg/fradrag af den akkumulerede amortisering af forskellen mellem kostpris og nominelt beløb. Herved fordeles kurstab og kursgevinst over aktivets eller forpligtelsens løbetid.

Ved indregning og måling tages hensyn til forudsigelige tab og risici, der fremkommer inden årsrapporten aflægges, og som vedrører forhold, der eksisterede på balancedagen.

### Omregning af fremmed valuta

Transaktioner i fremmed valuta omregnes til transaktionsdagens kurs. Valutakursdifferencer, der opstår mellem transaktionsdagens kurs og kursen på betalingsdagen, indregnes i resultatopgørelsen som en finansiel post. Hvis valutapositioner anses for sikring af fremtidige pengestrømme, indregnes værdireguleringerne direkte på egenkapitalen i en dagsværdireserve.

## Anvendt regnskabspraksis

---

Tilgodehavender, gæld og andre monetære poster i fremmed valuta, omregnes til balancedagens valutakurs. Forskellen mellem balancedagens kurs og kursen på tidspunktet for tilgodehavendets eller gældsforpligtelses opståen eller indregning i seneste årsregnskab indregnes i resultatopgørelsen under finansielle indtægter og omkostninger.

Anlægsaktiver, der er købt i fremmed valuta måles til kursen på transaktionsdagen.

Udenlandske tilknyttede virksomheder, associerede virksomheder og kapitalinteresser anses for at være selvstændige enheder. Resultatopgørelserne omregnes til en gennemsnitlig valutakurs for måneden, og balanceposterne omregnes til balancedagens valutakurser. Kursdifferencer, opstået ved omregning af udenlandske tilknyttede virksomheders egenkapital ved årets begyndelse til balancedagens valutakurser og ved omregning af resultatopgørelser fra gennemsnitskurser til balancedagens valutakurser, indregnes direkte i egenkapitalen i dagsværdireserven i koncernregnskabet. Dette gælder også kursdifferencer, som er opstået ved omregning af resultatopgørelser fra gennemsnitskurser til balancedagens valutakurser.

### Afledte finansielle instrumenter

Afledte finansielle instrumenter indregnes første gang i balancen til kostpris og måles efterfølgende til dagsværdi. Positive og negative dagsværdier af afledte finansielle instrumenter indgår i andre tilgodehavender henholdsvis anden gæld.

Ændringer i dagsværdien af afledte finansielle instrumenter, der er klassificeret som og opfylder kriterierne for sikring af dagsværdien af et indregnet aktiv eller en indregnet forpligtelse, indregnes i resultatopgørelsen sammen med ændringer i dagsværdien af det sikrede aktiv eller den sikrede forpligtelse.

Ændringer i dagsværdien af afledte finansielle instrumenter, der er vælges klassificeret som sikring af fremtidige pengestrømme, indregnes i andre tilgodehavender eller anden gæld og i egenkapitalen.

Resultater den fremtidige transaktion i indregning af aktiver eller forpligtelser, overføres beløb, som tidligere er indregnet i egenkapitalen til kostprisen for henholdsvis aktivet eller forpligtelsen. Resultater den fremtidige transaktion i indtægter eller omkostninger, overføres beløb, som løbende er indregnet i egenkapitalen, til resultatopgørelsen i den periode, hvor det sikrede påvirker resultatopgørelsen.

For afledte finansielle instrumenter, som ikke vælges indregnet som sikringsinstrumenter, indregnes ændringer i dagsværdi løbende i resultatopgørelsen.

### Koncernregnskabet

Koncernregnskabet omfatter modervirksomheden Nic. Christiansen Gruppen A/S samt tilknyttede virksomheder, hvori Nic. Christiansen Gruppen A/S direkte eller indirekte besidder mere end 50 % af stemmerettighederne eller på anden måde har bestemmende indflydelse.

Koncernregnskabet er udarbejdet som et sammendrag af moderselskabets og de tilknyttede virksomheders årsregnskaber ved sammenlægning af ensartede regnskabsposter opgjort efter koncernens regnskabspraksis.

## Anvendt regnskabspraksis

---

Kapitalandele i tilknyttede virksomheder udlignes med den forholdsmæssige andel af de tilknyttede virksomheders dagsværdi af nettoaktiver og forpligtelser på det tidspunkt, hvor der opnås kontrol.

I koncernregnskabet indregnes tilknyttede virksomheders regnskabsposter 100%. Minoritetsinteressernes andel af årets resultat og af egenkapitalen i tilknyttede virksomheder, der ikke ejes 100%, indgår i koncernens resultat og egenkapital, men præsenteres separat.

Køb og salg af minoritetsinteresser under fortsat bestemmende indflydelse indregnes direkte på egenkapitalen som en transaktion mellem kapitalejere.

### Minoritetsinteresser

Minoritetsinteresser udgør en andel af koncernens samlede egenkapital. Årets resultat fordeles i resultatdisponeringen på den del, som kan henføres til minoriteterne og den del, som kan henføres til modervirksomhedens kapitalejere.

Ved første indregning måles minoritetsinteresser til minoritetsinteressernes forholdsmæssige andel af dagsværdien af de identificerede nettoaktiver i den overtagne virksomhed. Herved indregnes der alene goodwill vedrørende modervirksomhedens andel af den overtagne virksomhed.

Ved efterfølgende ændringer i minoritetsinteresser, hvor koncernen bevarer kontrollen med dattervirksomheden indregnes forskellen mellem vederlaget og den bogførte værdi direkte på egenkapitalen.

## Resultatopgørelsen

### Nettoomsætning

Selskabet har som fortolkningsbidrag for indregning af nettoomsætning valgt IAS 11 og IAS 18.

Nettoomsætning indregnes i resultatopgørelsen, såfremt levering og risikoovergang til køber har fundet sted inden årets udgang, og såfremt indtægten kan opgøres pålideligt og forventes modtaget. Nettoomsætningen måles til dagsværdien af det aftalte vederlag eksklusive moms og afgifter og med fradrag af rabatter i forbindelse med salget.

### Andre driftsindtægter

Andre driftsindtægter indeholder regnskabsposter af sekundær karakter i forhold til virksomhedens hovedaktiviteter.

### Andre eksterne omkostninger

Andre eksterne omkostninger omfatter omkostninger til andre direkte omkostninger, administration, lokaler, biler og tab på debitorer.

### Personaleomkostninger

Personaleomkostninger omfatter løn og gager, inklusive feriepenge og pensioner samt andre omkostninger til social sikring mv. til selskabets medarbejdere.

## Anvendt regnskabspraksis

---

### Andre driftsomkostninger

Andre driftsomkostninger indeholder regnskabsposter af sekundær karakter i forhold til virksomhedens hovedaktiviteter.

### Finansielle indtægter og omkostninger

Finansielle indtægter og omkostninger indregnes i resultatopgørelsen med de beløb, der vedrører regnskabsåret. Finansielle poster omfatter renteindtægter og -omkostninger, finansielle omkostninger ved finansiell leasing, realiserede og urealiserede kursgevinster og kurstab vedrørende værdipapirer, gæld og transaktioner i fremmed valuta, amortisering af finansielle aktiver og forpligtelser samt tillæg og godtgørelser under acontoskatteordningen mv.

### Indtægter af kapitalandele i tilknyttede virksomheder

I modervirksomhedens resultatopgørelse indregnes den forholdsmæssige andel af de enkelte tilknyttede virksomheders resultat efter skat efter fuld eliminering af intern avance eller tab og fradrag af afskrivning på goodwill og tillæg af negativ goodwill.

### Skat af årets resultat

Årets skat, der består af årets aktuelle selskabsskat og ændring i udskudt skat, indregnes i resultatopgørelsen med den del, der kan henføres til årets resultat, og direkte i egenkapitalen med den del, der kan henføres til posteringer direkte i egenkapitalen.

Selskabet er omfattet af de danske regler om tvungen sambeskatning med tilknyttede virksomheder.

Den aktuelle danske selskabsskat fordeles ved afregning af sambeskatningsbidrag mellem de sambeskattede virksomheder i forhold til disses skattepligtige indkomster. I tilknytning hertil modtager virksomheder med skattemæssigt underskud sambeskatningsbidrag fra virksomheder, der har kunnet anvende dette underskud (fuld fordeling).

## Balancen

### Immaterielle anlægsaktiver

#### Udviklingsprojekter, patenter og licenser

Udviklingsomkostninger omfatter omkostninger, der direkte kan henføres til udviklingsaktiviteter.

Udviklingsomkostninger, der er indregnet i balancen, måles til kostpris med fradrag af akkumulerede af- og nedskrivninger.

Efter færdiggørelsen af udviklingsarbejdet afskrives aktiverede udviklingsomkostninger lineært over den vurderede økonomiske brugstid. Afskrivningsperioden udgør sædvanligvis 3 år.

### Goodwill

Erhvervet goodwill måles til kostpris med fradrag af akkumulerede afskrivninger. Idet det ikke er muligt at fastsætte et pålideligt skøn over brugstiden, er afskrivningsperioden fastsat til 10 år.

## Anvendt regnskabspraksis

---

### Materielle anlægsaktiver

Materielle anlægsaktiver måles til kostpris med fradrag af akkumulerede afskrivninger og nedskrivninger. Der afskrives ikke på grunde.

Afskrivningsgrundlaget er kostpris med fradrag af eventuel forventet restværdi efter afsluttet brugstid. Afskrivningsperioden og restværdien fastsættes på anskaffelsestidspunktet og revurderes årligt. Overstiger restværdien aktivets regnskabsmæssige værdi, ophører afskrivningen.

Ved ændring i afskrivningsperioden eller restværdien indregnes virkningen for afskrivninger fremover som en ændring i regnskabsmæssigt skøn.

Kostprisen omfatter anskaffelsesprisen samt omkostninger direkte tilknyttet anskaffelsen indtil det tidspunkt, hvor aktivet er klar til at blive taget i brug.

Kostprisen på et samlet aktiv opdeles i separate bestanddele, der afskrives hver for sig, hvor brugstiden på de enkelte bestanddele er forskellig, og den enkelte bestanddel udgør en væsentlig del af den samlede kostpris.

Der foretages lineære afskrivninger baseret på følgende vurdering af aktivernes forventede brugstider:

	Brugstid
Bygninger	25-50 år
Andre anlæg, driftsmateriel og inventar	3-5 år

Småaktiver med en forventet levetid under 1 år indregnes i anskaffelsesåret som omkostninger i resultatopgørelsen.

Fortjeneste eller tab ved afhændelse af materielle anlægsaktiver opgøres som forskellen mellem salgspris med fradrag af salgsomkostninger og den regnskabsmæssige værdi på salgstidspunktet. Fortjeneste eller tab indregnes i resultatopgørelsen under andre driftsindtægter eller andre driftsomkostninger.

### Leasingkontrakter

Selskabet har som fortolkningsbidrag for klassifikation og indregning af leasingkontrakter valgt IAS 17.

Leasingkontrakter vedrørende materielle anlægsaktiver, hvor koncernen har alle væsentlige risici og fordele forbundet med ejendomsretten (finansiel leasing), måles ved første indregning i balancen til laveste værdi af dagsværdi og nutidsværdien af de fremtidige leasingydelse. Finansielt leasede aktiver behandles herefter som øvrige tilsvarende materielle anlægsaktiver.

Den kapitaliserede restleasingforpligtelse indregnes i balancen som en gældsforpligtelse, og leasingydelsens rentedel indregnes over kontraktens løbetid i resultatopgørelsen.



## Anvendt regnskabspraksis

---

Alle øvrige leasingkontrakter behandles som operationel leasing. Ydelser i forbindelse med operationel leasing og øvrige lejeaftaler indregnes i resultatopgørelsen over kontraktens løbetid. Koncernens samlede forpligtelse vedrørende operationelle leasingaftaler og lejeaftaler oplyses under eventualposter.

### Nedskrivning på anlægsaktiver

Den regnskabsmæssige værdi af såvel immaterielle som materielle anlægsaktiver samt kapitalandele i tilknyttede virksomheder vurderes årligt for indikationer på værdiforringelse ud over det, som udtrykkes ved afskrivning.

Foreligger der indikationer på værdiforringelse, foretages nedskrivningstest af hvert enkelt aktiv henholdsvis gruppe af aktiver. Der foretages nedskrivning til genindvindingsværdien, såfremt denne er lavere end den regnskabsmæssige værdi.

Genindvindingsværdien er den højeste værdi af kapitalværdi og salgsværdi fratrukket forventede omkostninger ved et salg. Kapitalværdien opgøres som nutidsværdien af de forventede nettopengestrømme fra anvendelsen af aktivet eller aktivgruppen og forventede nettopengestrømme ved salg af aktivet eller aktivgruppen efter endt brugstid.

Tidligere indregnede nedskrivninger tilbageføres, når betingelsen for nedskrivningen ikke længere består. Nedskrivninger på goodwill tilbageføres ikke.

### Finansielle anlægsaktiver

#### Kapitalandele i tilknyttede virksomheder

Kapitalandele i tilknyttede virksomheder indregnes og måles efter den indre værdis metode. Indre værdis metode anvendes som en konsolideringsmetode.

I balancen indregnes kapitalandele i tilknyttede virksomheder til den forholdsmæssige andel af virksomhedens regnskabsmæssige indre værdi. Denne opgøres efter modervirksomhedens regnskabspraksis med fradrag eller tillæg af urealiserede koncerninterne avancer og tab samt med tillæg eller fradrag af resterende værdi af positiv eller negativ goodwill opgjort efter overtagelsesmetoden. Negativ goodwill indregnes i resultatopgørelsen ved købet af kapitalandelen. Vedrører den negative goodwill overtagne eventualforpligtelser, indtægtsføres negativ goodwill først, når eventualforpligtelserne er afviklet eller bortfaldet.

Koncerngoodwill afskrives over den vurderede økonomiske levetid, der fastlægges på baggrund af ledelsens erfaringer inden for de enkelte forretningsområder. Koncerngoodwill afskrives lineært over afskrivningsperioden, der udgør 5-20 år. Afskrivningsperioden er fastlagt ud fra en vurdering af, at der er tale om strategisk erhvervede virksomheder med en stærk markedsposition og langsigtet indtjeningsprofil.

Kapitalandele i tilknyttede virksomheder med regnskabsmæssig negativ indre værdi måles til 0 kr., og et eventuelt tilgodehavende hos disse virksomheder nedskrives, i det omfang tilgodehavendet er uerholdeligt. I det omfang modervirksomheden har en retlig eller faktisk forpligtelse til at dække en underbalance, der overstiger tilgodehavendet, indregnes det resterende beløb under hensatte forpligtelser.

## Anvendt regnskabspraksis

---

Nettoopskrivning af kapitalandele i tilknyttede virksomheder overføres under egenkapitalen til reserve for nettoopskrivning efter den indre værdis metode i det omfang, den regnskabsmæssige værdi overstiger kostprisen. Udbytter fra tilknyttede virksomheder, der forventes vedtaget inden godkendelsen af nærværende årsrapport, bindes ikke på opskrivningsreserven. Reserven reguleres med andre egenkapitalbevægelser i tilknyttede virksomheder.

Nyerhvervede eller nystiftede virksomheder indregnes i årsregnskabet fra anskaffelsestidspunktet. Solgte eller afviklede virksomheder indregnes frem til afståelsestidspunktet.

### Varebeholdninger

Varebeholdninger måles til kostpris efter FIFO-metoden. Er nettorealisationsværdien af varebeholdninger lavere end kostprisen, nedskrives til denne lavere værdi.

Kostpris for handelsvarer samt råvarer og hjælpematerialer omfatter anskaffelsespris med tillæg af hjemtagelsesomkostninger.

Nettorealisationsværdien for varebeholdninger opgøres som forventet salgspris med fradrag af såvel færdiggørelsesomkostninger som omkostninger, der afholdes for at effektuere salget. Nettorealisationsværdien fastsættes under hensyntagen til omsættelighed, kurans og udvikling i forventet salgspris.

Leasingkontrakter, hvor selskabet har alle væsentlige risici og fordele forbundet med ejendomsretten (finansiel leasing), måles ved første indregning i balancen til laveste værdi af dagsværdi og nutidsværdien af de fremtidige leasingydelser. Finansielt leasede aktiver behandles herefter som selskabets øvrige varebeholdninger.

Restleasingforpligtelse indregnes i balancen som en gældsforpligtelse, og leasingydelsens rentedel indregnes over kontraktens løbetid i resultatopgørelsen.

### Tilgodehavender

Tilgodehavender måles til amortiseret kostpris, hvilket sædvanligvis svarer til nominal værdi.

Der nedskrives til nettorealisationsværdien med henblik på at imødegå forventede tab. Virksomheden har valgt at anvende IAS 39 som fortolkningsgrundlag ved indregning af nedskrivning af finansielle aktiver, hvilket betyder, at der skal foretages nedskrivning til imødegåelse af tab, hvor der vurderes at være indtruffet en objektiv indikation på, at et tilgodehavende eller en portefølje af tilgodehavender er værdiforringet. Hvis der foreligger en objektiv indikation på, at et individuelt tilgodehavende er værdiforringet, foretages nedskrivning på individuelt niveau.

Tilgodehavender, hvorpå der ikke foreligger en objektiv indikation på værdiforringelse på individuelt niveau, vurderes på porteføljeniveau for objektiv indikation for værdiforringelse. Porteføljerne baseres primært på debitorernes hjemsted og kreditvurdering i overensstemmelse med selskabets og koncernens kreditrisikostyringspolitik. De objektive indikatorer, som anvendes for porteføljer, er fastsat baseret på historiske tabserfaringer.

## Anvendt regnskabspraksis

---

Nedskrivninger opgøres som forskellen mellem den regnskabsmæssige værdi af tilgodehavender og nutidsværdien af de forventede pengestrømme, herunder realisationsværdi af eventuelle modtagne sikkerhedsstillelser. Som diskonterings­sats anvendes den effektive rente for det enkelte tilgodehavende eller portefølje.

### Periodeafgrænsningsposter

Periodeafgrænsningsposter, som er indregnet under aktiver, omfatter afholdte omkostninger vedrørende efterfølgende regnskabsår.

### Værdipapirer og kapitalandele

Værdipapirer og kapitalandele, der er indregnet under omsætningsaktiver, måles til dagsværdi på balance­dagen.

### Likvide beholdninger

Likvide beholdninger omfatter indeståender i pengeinstitutter og kontantbeholdninger.

### Egenkapital

#### Reserve for opskrivninger

Under reserve for opskrivninger indregnes opskrivninger på grunde og bygninger med fradrag af udskudt skat. Reserven reduceres, når opskrevne bygninger reduceres i værdi som følge af afskrivninger. Reduktionen udgør forskellen mellem afskrivning på grundlag af bygningernes omvurderede regnskabsmæssige værdi og afskrivning på grundlag af bygningernes oprindelige kostpris.

Reserven opløses helt eller delvis ved salg af grunde og bygninger og formindskes ved nedskrivning af grunde og bygninger.

#### Reserve for nettoopskrivning efter den indre værdis metode

Reserve for nettoopskrivning efter indre værdis metode omfatter nettoopskrivning af kapitalandele i tilknyttede virksomheder, associerede virksomheder og kapitalinteresser i forhold til kostpris.

Reserven kan elimineres ved underskud, realisation af kapitalandele eller ændring i regnskabsmæssige skøn.

Reserven kan ikke indregnes med et negativt beløb.

#### Reserve for sikringstransaktioner

Reserve for sikringstransaktioner opstår ved dagsværdiregulering af sikringsinstrumenter.

Reserven opløses samtidig med, at værdireguleringerne realiseres eller tilbageføres.

Reserven er ikke bunden.

## Anvendt regnskabspraksis

---

### Selskabsskat og udskudt skat

Aktuelle skatteforpligtelser og tilgodehavende aktuel skat indregnes i balancen som beregnet skat af årets skattepligtige indkomst, reguleret for skat af tidligere års skattepligtige indkomster og for betalte aconto-skatter.

Selskabet er sambeskattet med koncernforbundne danske selskaber. Den aktuelle selskabsskat fordeles mellem de sambeskattede selskaber i forhold til disses skattepligtige indkomster og med fuld fordeling med refusion vedrørende skattemæssige underskud. De sambeskattede selskaber indgår i acontoskatteordningen.

Skyldige og tilgodehavende sambeskatningsbidrag indregnes i balancen som ”Tilgodehavende skat hos tilknyttede virksomheder” eller ”Skyldig skat hos tilknyttede virksomheder”.

Efter sambeskatningsreglerne hæfter Nic. Christiansen Gruppen A/S solidarisk og ubegrænset over for skattemyndighederne for selskabsskatter og kildeskatter på renter, royalties og udbytter opstået inden for sambeskatningskredsen.

Udskudt skat måles efter den balanceorienterede gælds metode af midlertidige forskelle mellem regnskabsmæssig og skattemæssig værdi af aktiver og forpligtelser opgjort på grundlag af den planlagte anvendelse af aktivet henholdsvis afvikling af forpligtelsen. Udskudt skat måles til nettorealiseringsværdi.

Der foretages regulering af udskudt skat vedrørende foretagne eliminerings af urealiserede koncerninterne avancer og -tab.

Udskudt skat måles på grundlag af de skatteregler og skattesatser i de respektive lande, der med balancedagens lovgivning vil være gældende, når den udskudte skat forventes udløst som aktuel skat. Ændring i udskudt skat som følge af ændringer i skattesatser indregnes i resultatopgørelsen bortset fra poster, der føres direkte på egenkapitalen.

Udskudte skatteaktiver, herunder skatteværdien af fremførselsberettiget skattemæssigt underskud, måles til den værdi, hvortil aktivet forventes at kunne realiseres, enten ved udligning i skat af fremtidig indtjening eller ved modregning i udskudte skatteforpligtelser inden for samme juridiske skatteenhed. Eventuelle udskudte nettoskatteaktiver måles til nettorealiseringsværdi.

### Hensatte forpligtelser

Hensatte forpligtelser omfatter forventede omkostninger til garantiforpligtelser samt tabsreservation vedrørende tilbagekøbsforpligtelse. Hensatte forpligtelser indregnes, når koncernen som følge af en tidligere begivenhed har en retlig eller faktisk forpligtelse, og det er sandsynligt, at indfrielse af forpligtelsen vil medføre et forbrug af koncernens økonomiske ressourcer.

Hensatte forpligtelser måles til nettorealiseringsværdi eller til dagsværdi. Hvis opfyldelsen af forpligtelsen tidsmæssigt forventes at ligge langt ude i fremtiden, måles forpligtelsen til dagsværdi.

## Anvendt regnskabspraksis

---

### Gældsforpligtelser

Finansielle gældsforpligtelser indregnes ved lånoptagelse til det modtagne provenu med fradrag af afholdte transaktionsomkostninger. I efterfølgende perioder indregnes de finansielle forpligtelser til amortiseret kostpris svarende til den kapitaliserede værdi ved anvendelse af den effektive rente, således at forskellen mellem provenuet og den nominelle værdi indregnes i resultatopgørelsen over låneperioden.

Gæld til realkreditinstitut og kreditinstitutter er således målt til amortiseret kostpris, der for kontantlån svarer til lånets restgæld. For obligationslån svarer amortiseret kostpris til en restgæld beregnet som lånets underliggende kontantværdi på lånoptagelsestidspunktet reguleret med en over afdragstiden foretaget afskrivning af lånets kursregulering på optagelsestidspunktet.

I gæld til pengeinstitutter indregnes tillige den kapitaliserede restleasingforpligtelse på finansielle leasingkontrakter.

Øvrige gældsforpligtelser, som omfatter gæld til leverandører, tilknyttede virksomheder samt anden gæld, måles til amortiseret kostpris, hvilket sædvanligvis svarer til nominel værdi.

### Periodeafgrænsningsposter

Under periodeafgrænsningsposter indregnes modtagne betalinger vedrørende indtægter i de efterfølgende år.

### Pengestrømsopgørelse

Pengestrømsopgørelsen viser koncernens pengestrømme fordelt på drifts-, investerings- og finansieringsaktivitet for året, årets forskydning i likvider og likvider ved årets begyndelse og afslutning.

Der er ikke udarbejdet pengestrømsopgørelse for modervirksomheden, idet selskabets pengestrømme er indeholdt i pengestrømsopgørelsen for koncernen, jf. ÅRL § 86, stk. 4.

Likviditetsvirkningen af køb og salg af virksomheder vises separat under pengestrømme fra investeringsaktivitet. I pengestrømsopgørelsen indregnes pengestrømme vedrørende købte virksomheder fra anskaffelsestidspunktet, og pengestrømme vedrørende solgte virksomheder indregnes frem til salgstidspunktet.

### Pengestrømme fra driftsaktivitet

Pengestrømme fra driftsaktivitet opgøres som koncernens andel af resultatet reguleret for ikke-kontante driftsposter, ændring i driftskapital og betalt selskabsskat.

### Pengestrømme fra investeringsaktivitet

Pengestrømme fra investeringsaktivitet omfatter betaling i forbindelse med køb og salg af virksomheder og aktiviteter samt køb og salg af immaterielle, materielle og finansielle anlægsaktiver.

## Anvendt regnskabspraksis

---

### **Pengestrømme fra finansieringsaktivitet**

Pengestrømme fra finansieringsaktivitet omfatter ændringer i størrelse eller sammensætning af koncernens selskabskapital og omkostninger forbundet hermed samt optagelse af lån, afdrag på rentebærende gæld og betaling af udbytte til selskabsdeltagere.

### **Likvider**

Likvider omfatter likvide beholdninger med fradrag af kortfristet gæld til pengeinstitutter.

### **Segmentoplysninger**

Der gives oplysninger på forretningssegmenter og geografiske markeder. Koncernen har kun ét forretningssegment. Segmentoplysningerne følger modervirksomhedens regnskabspraksis, risici og interne økonomistyring.